

# Társállattartók és társállataik vizsgálata a követett táplálkozási és alkalmazott etetési típusok aspektusából

Doktori tézisek

**Vékony Blanka**

Semmelweis Egyetem  
Egészségtudományi Doktori Iskola



Témavezető: Dr. Mák Erzsébet, Ph.D., főiskolai tanár  
Hivatalos bírálók: Dr. Kormos-Tasi Judit, főiskolai docens  
Aranyossyné Dr. Szegeci Andrea, Ph.D.,  
vezető kutató

Komplex vizsgabizottság elnöke:  
Dr. Blázovics Anna, D.Sc., egyetemi tanár

Komplex vizsgabizottság tagjai:  
Dr. Greiner Erika, szaktanácsadó  
Dr. Hornyák István, főiskolai docens

Budapest, 2024

## Bevezetés

Az ember és társállat (kutya, macska) közötti kapcsolat egy sokoldalú és egyre inkább kutatott tudományterület. A házasítás óta a társállatok szerepe sokat módosult az ember életében, hiszen napjainkban már a kutyákra és macskákra leginkább, mint családtag tekintünk. Ezt a különleges köteléket vizsgáló felmérések eredményeiből ma már ismert, hogy az ember-állat kapcsolat számos előnnyel jár a gazda számára. Így például: csökkenti a szív- és érrendszeri betegségek kockázati tényezőinek, vagy akár a stroke és diabetes kialakulásának esélyét. Továbbá szociális támogatás nyújtanak a gazda számára és fizikai aktivitás növelő képességük (kiváltképp a kutyáké) sem elhanyagolható.

Mindezek mellett a társállattartók és társállataik körében is egyre inkább megfigyelhető a túlsúly és elhízás jelensége. Prevenációs szempontból a mozgáson túl, a táplálkozási szokások (követett étrend milyensége) játszanak kimagaslóan nagy szerepet az egészséges testtömeg elérésében és megtartásában. Azonban, az elmúlt évek felmérései alapján a magyar populáció táplálkozási szokásai nagymértékű eltérést mutatnak az érvényben lévő ajánláshoz mérten. Ezzel párhuzamosan, hazánkban is megfigyelhető az ismert divatos diéták, alternatív étrendek, egyre növekvő népszerűsége. Az alternatív etetési minták (pl.: nyers hús alapú, növényi alapú etetési típusok) manapság már a társállatok körében sem szokatlanok. Ezen etetési típusok választása mögött többféle motiváció húzódhat. Ahogy az emberek, úgy a társállatok körében sem ismert, hogy pontosan mely tényezők, faktorok növelhetik ezen etetési minták, étrendek alkalmazásának esélyét.

Előbbiekből adódóan, doktori értekezésemben a társállattartók táplálkozási szokásait, társállataiknál alkalmazott etetési mintákat és azok gyakoriságát vizsgáltam. Többek között kutatásommal arra kerestem a választ, hogy mely faktorok növelhetik a társállattartók és társállataik körében az alternatív étrendek, etetési minták megválasztásának-, alkalmazásának esélyét.

## Célkitűzés

A kutatás célja részben az volt, hogy átfogóbb képet kapjunk a magyarországi társállattartók szocio-demográfiai összetételéről és társállat (kutya, macska) populáció főbb jellemzőiről. További célként tűztük ki a társállattartók és társállataik dietetikai irányultságú felmérését, a követett étrendek és alkalmazott etetési minták tükrében. Vizsgálatunk legfőbb célja az volt, hogy feltárjuk, milyen tényezők befolyásolják a kisállattartókat abban, hogy alternatív étrendet válasszanak saját maguk és kedvenceik részére.

A felmérés során a következő kérdésekre kerestük a választ:

- 1) Milyen mértékben érintettek a magyar társállattartók a divatdiéták, alternatív étrendek által?
- 2) Melyek a leggyakrabban követett divatdiéták, alternatív étrendek a kutya-, és macskatartók körében?
- 3) Melyek a leggyakrabban alkalmazott divatos, alternatív etetési formák a Magyarországon tartott kutyák, macskák körében?
- 4) A társállattartók esetében milyen tényezők azonosíthatók melyek növelik az alternatív, divatos diéta követés esélyét?
- 5) Az alternatív etetési típusban részesülő társállatok körében mekkora annak az esélye, hogy gazdájuk is alternatív táplálkozási formát követ?
- 6) A társállattartókat milyen tényezők befolyásolják abban, hogy társállataiknak nagyobb eséllyel válasszanak alternatív etetési formát?
- 7) Melyik faj tekintetében nagyobb annak az esélye, hogy az alternatív étrendet követő társállattartó társállatának is alternatív etetési formát válasszon?

## Módszerek

Az adatgyűjtést egy saját fejlesztésű, keresztmetszeti kutatásra alkalmas kérdőív segítségével valósítottuk meg. Véletlenszerű (random) mintavételi módszert alkalmazva, a kérdőív a közösségi médiában került megosztásra. A célközönséget tekintve a háziállatokkal, kutyával macskával foglalkozó csoportokban (téma szempontjából releváns Facebook-csoportokban) tettük közzé, biztosítva ezzel a mintába kerülés azonos esélyét. A kérdőív összesen 36 kérdést tartalmazott, amely egyik egysége a gazdára, másik egysége pedig a házi kedvencre fókuszált. A kérdéssor teljes kitöltéséhez szükséges becsült időtartam 15-20 perc volt. A felmérés során alkalmazott kérdések többsége zárt típusú volt. Felhasználásra kerültek többszörös feleletválasztó, Likert-skála típusú kérdések és egyes esetekben, egyéni válaszáadásra is lehetőséget biztosítottunk. A vizsgálatot az Egészségügyi Tudományos Tanács Tudományos és Kutatás-etikai Bizottsága (ETT TUKEB) hagyta jóvá; kutatás-etikai engedély száma: IV/9524-2/2020/EKU.

Vizsgálatunk során kisállat tulajdonosokat kérdeztünk meg saját táplálkozásukról és háziállatuknál alkalmazott etetési mintáról. A felmérésben kizárólag olyan személyek vehettek részt, akik 18. életévüket betöltötték, magyarországi lakosok és legalább egy háziállattal (kutya, vagy macska) rendelkeznek. További beválasztási kritériumnak számított, hogy az állattartó ténylegesen egy háztartásban él a társállattal és aktívan részt vesz, napi szintű gondozásában, így közreműködik a választott etetési minta megvalósításban is. Figyelembe véve az előre meghatározott beválasztási és kizárási kritériumokat, a kutatás résztvevőinek száma  $n=1007$  fő társállattartó és 1007 társállat (kutya, macska).

Az adatfeldolgozás és statisztikai kiértékelés többféle módszerrel történt. A leíró statisztika keretein belül az adatok és adathalmazok esetében átlagot, szórást és gyakoriságot kalkuláltunk. Az adatelemzést a Microsoft Excel 2016 (Redmond, Washington, USA) és az R-projekt (R Foundation, Bécs, Ausztria) segítségével végeztük. Ilyen módon elemeztük a társállattartók és társállataik szocio-demográfiai és antropometriai jellegű adatait. Az előbbieken említésre került adatokból, változókból és azok alkategóriáiból modellek kerültek kialakításra, melyek további vizsgálata logisztikus regresszióval történt. A kutatásunk során összesen négy modell (kutyatartó, macskatartó, tartott kutyák, tartott macskák) került kialakításra.

A változókat két fő részre, a gazdához (pl. nem, korosztály, településtípus) és háziállathoz (pl. ivar, életszakasz, ivartalanítás) tartozó csoportokra osztottuk. Az így létrehozott végső modellekben a változók nem voltak multikollineárisak. A modell illeszkedését, illetve a torzító pontok jelenlétét diagnosztikus ábrákkal vizsgáltuk, és ezek alapján a modelleket elfogadhatónak találtuk.

A következtetéseink levonásához likelihood-hányados próba segítségével  $p$ -értékeket számoltunk minden egyes magyarázó változó hatására, többszörös összehasonlítás-korrekciónélkül. A szignifikancia szintet 5%-ban határoztuk meg ( $p < 0,05$ ). A referencia kategóriához viszonyítva esélyhányados (odds ratio, OR) kalkulációját végeztük 95%-os konfidencia-intervallum (confidence interval, CI) mellett. A szignifikáns hatást mutató főváltozó esetében az alkategóriák további elemzését Tukey post-hoc teszttel végeztük. A gazda és kedvenc alternatív érendjének feltételezhetően szimmetrikus összefüggésének vizsgálatára Fisher-féle egzakt tesztet használtunk, amelyből meghatároztuk az alternatív érend esélyhányadosát 95%-os konfidencia-intervallummal. A szignifikancia szintet itt is 5%-ban határoztuk meg ( $p < 0,05$ ).

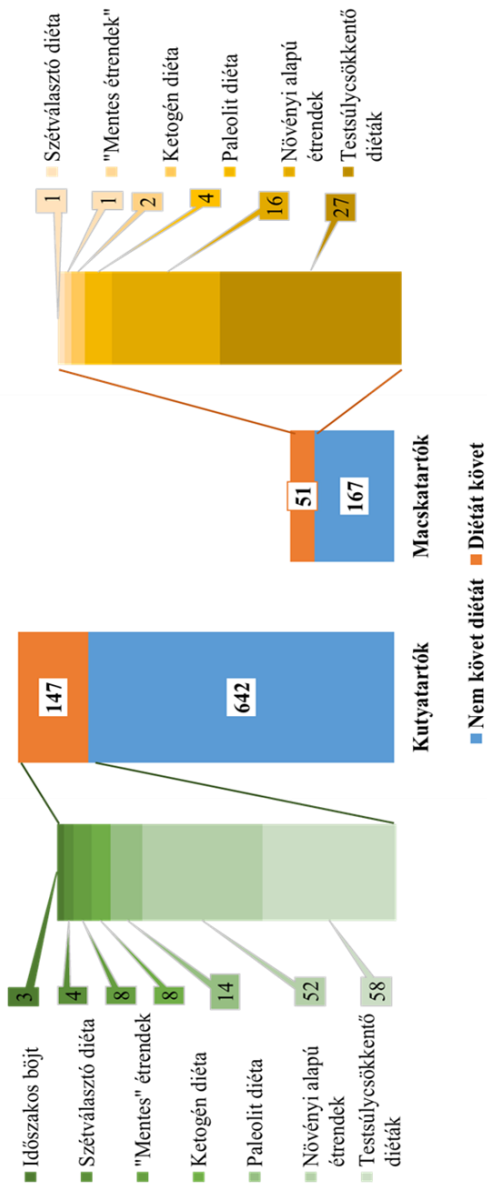
A statisztikai analíziseket *R programmal* végeztük, valamint a *ggplot2* kiegészítőt használtuk a leíró statisztikai ábrákhoz, az *rms* kiegészítőt a regressziós modellekhez, illetve a nem-linearitás vizsgálatára, továbbá a *DHARMA* kiegészítőt a logisztikus regressziós modell diagnosztikájára.

## Eredmények

Doktori munkám legfontosabb eredményei az alábbiakban olvashatók:

### A kisállattartók által követett étrendek

A kisállattartók bevallása szerint a vizsgált személyek közül 809 fő (80,3%) nem követ alternatív étrendet vagy divatos diétát. Ez a kutyatartók körében 642 (81,4%) főt és a macskatartók esetében 167 főt (76,6%) jelentett. Így elmondható, hogy előbbiek körében 147 (18,6%) kitöltő, utóbbi csoportban pedig 51 (23,4%) résztvevő az, aki valamilyen divatos, vagy alternatív étrendet követ a mindennapjai során. Mind a kutya- (n=58; 39,5%), mind a macskatulajdonosok (n=27; 52,9%) körében az alternatív étrendek kategóriájában a testsúlycsökkentésre vonatkozó étrendek voltak a legnépszerűbbek. Ezt követően jelentek meg a növényi alapú étrendek, melyeket a kutyatulajdonosoknál 52 (35,4%) fő, macskatulajdonosoknál 16 (31,4%) fő követett. A felmért kisállattartók körében megjelentek a manapság népszerű, divatos étrendek (pl.: paleolit, ketogén, „mentes” diéták) is, ezek együttesen 37 (25,1%) kutyatartót és 8 (15,7%) macskatartót érintettek. Azonban, az időszakos böjt (*intermittent fasting*) diéta csupán a kutyatartók (n=3; 2,0%) körében került említésre. Ezen adatokat részleteiben az 1. ábra szemlélteti.

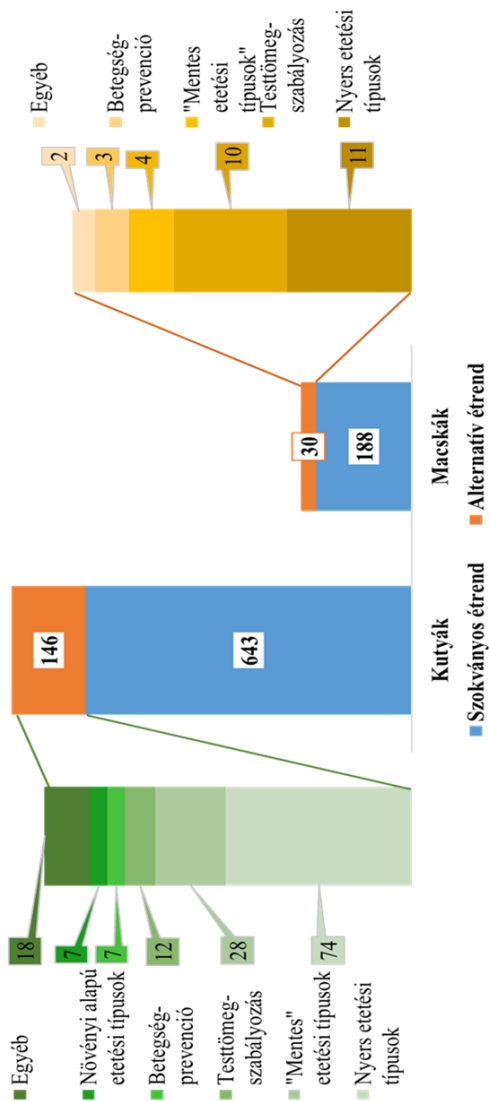


1. ábra. Társállattartók (fő) megoszlása a követett étrendi típusok alapján

## Társállatok körében alkalmazott etetési minták

A kisállat-tulajdonosok közül 176 fő (17,5%) nyilatkozott úgy, hogy valamilyen alternatív etetési gyakorlatot folytat. A fajok közötti megoszlást tekintve a szokványostól eltérő takarmányozási gyakorlat alkalmazása 146 (18,5%) kutyát és 30 (13,8%) macskát érintett. A vizsgált kutyatartók körében 1,3-szor nagyobb arányban jelent meg az alternatív étrendek alkalmazása szemben a macskatartókkal. A gazdák által leggyakrabban választott étrend megegyezett a felmért két faj tekintetében. Az alternatív etetésben részesülő kutyák 50,7%-a és macskák 36,7%-a részesült „nyers etetési típusban”. A kutyatulajdonosok körében az ezt követő legnépszerűbb kategória (19,2%) a „mentes etetési típus” volt. A macskák körében a gazdák előbbitől eltérően döntöttek és a „testtömeg-szabályozó” étrendeket (33,3%) részesítették előnyben. Előbbi felállás megfordult a harmadik legnépszerűbb etetési mintáknál; kutyák esetében ez a „testtömeg-szabályozó”, míg a macskák csoportjában ezek a „mentes etetési típusok” voltak. Kiemelendő, hogy a vizsgált fajok tekintetében alkalmazott etetési praktikák a további kategóriákat illetően is hasonlóságot mutattak. Egyedül egy olyan étrendi csoport volt, mely kizárólag a kutyáknál (4,8%) került említésre; a növényi alapú (vegetáriánus, vegán) etetési típusokat tömörítő csoport. Az egyéb kategóriában (kutya 12,3%; macska 6,7%) a kisállattartók által nyilatkozott úgynevezett „saját fejlesztésű” étrendek és klasszikus értelemben divatos diéták jelentek meg, mint ketogén és mint paleolit diéták. A 2. ábra a felmért társállatok körében alkalmazott etetési típusok megoszlását szemlélteti.





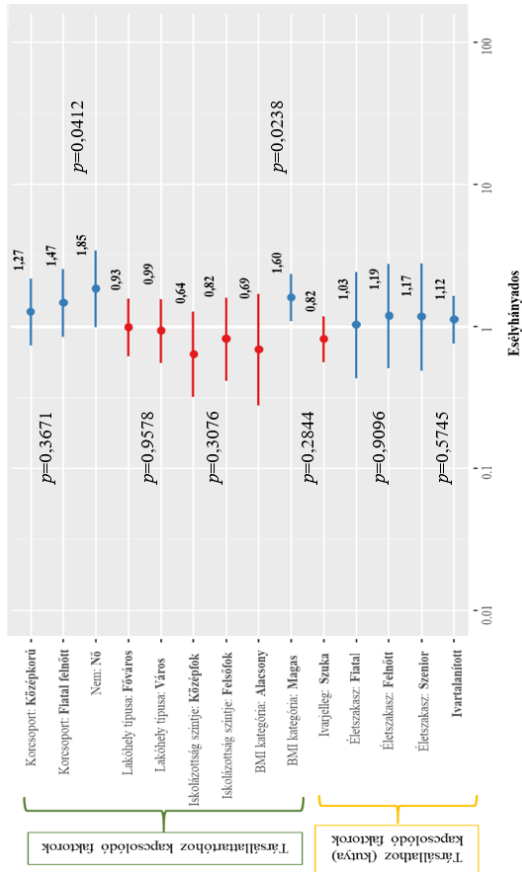
2. ábra. Társállatok (kutya, macska egyedek) körében alkalmazott etetési típusok megoszlása

## Összefüggés elemzés

### *Társállattartókra vonatkozó eredmények*

Logisztikus regressziót alkalmaztunk annak érdekében, hogy az alternatív étrendválasztás esélyét befolyásoló faktorokat azonosítsunk. A modellben használt változókat két fő kategóriára osztottuk, így a társállattartóhoz és társállathoz tartozó tényezőkre. A vizsgált változók egy része örökletes, nem befolyásolható, míg másik részük módosítható faktorként kezelhető.

Az első modellben a kutyatartók alternatív étrendválasztását növelő faktorok azonosítását vizsgáltuk. A statisztikai analízis során kapott  $p$ -értékek a társállathoz kapcsolódó faktorok tekintetében nem mutattak szignifikáns eredményt. Azonban, a kutyatartókhoz társuló tényezők, mint *nem* ( $p=0,041$ ) és *BMI kategória* ( $p=0,024$ ) esetében szignifikáns eredményt kaptunk. A vizsgált változók eredményét a 3. ábra szemlélteti. A szignifikáns eltérést eredményező főváltozókon belül a *női nem*, szemben a férfi nemmel, emelkedett esélyhányadost (OR=1,85; 95% CI 1,02-3,59) mutatott. Ez az eredmény azt sugallja, hogy a női nem a kutyatulajdonosok esetében növeli az alternatív étrend választás esélyét. A *BMI kategória* főváltozón belül a referencia csoport a *normál BMI* értékkel rendelkezők osztálya, mellyel szemben a *magas BMI* kategória vizsgálata az esélyhányados emelkedését (OR=1,60; 95% CI 1,09-2,35) eredményezte.



3. ábra. Magyarázó változók (társállattartóhoz és társállathoz kapcsolódó faktorok) vizsgálata a kutyatartók körében

A kék színnel jelzett változók esetében emelkedett OR (>1,0 érték), szemben a piros színnel jelzett változók esetében.

A macskatartók alternatív étrendválasztási esélyét befolyásoló és növelő tényezők azonosítása érdekében előbbihez hasonló eljárást alkalmaztunk. Bár több vizsgált változó (pl.: nem, korcsoport) pontbecslése is emelkedett volt, szignifikáns eltérést nem mutattak.

### *Társállatokra vonatkozó eredmények*

Az alternatív etetési minta választásának esélyét befolyásoló faktorok azonosítására külön modellt alkalmaztunk a kutyákra és macskákra vonatkozóan. A vizsgált változók ugyanazon két csoport (társállattartó, társállat) mentén kerültek felosztásra. Azonban a gazdákkal ellentétben itt a verbális és vizuális kondícióbecslés eredményeiből kialakított csoportokat vizsgáltuk. A kutyák esetében a felmért változók halmaza kiegészült a *méret* faktorral is.

A kutyáknál és macskáknál is több változó esetében jelent meg emelkedett pontbecslés. Mérlegelve a kapott konfidencia intervallumokat és a  $p$ -értékek eredményeit, mindkét faj esetében a *lakóhely típusa* volt az a főváltozó, mely szignifikáns esélynövekedést eredményezett. A kutyák esetében a referencia csoport a *vidéken élők* voltak. Ezzel szemben a *városi* (OR=2,09; 95% CI 1,23-3,69) és *fővárosi* (OR=1,89; 95% CI 1,05-3,49) *lakóhely típus* növekedett esélyt és ezt igazoló konfidencia-intervallumot eredményezett a kutyáknál az alternatív etetési minta választásával kapcsolatban.

A macskák modell-elemzése során Mind a társállathoz, mind a társállattartóhoz kapcsolódó főváltozók csoportjában találtunk egy-egy olyan faktort, mely statisztikailag szignifikáns különbséget mutatott. A macskákhoz társuló *verbális kondícióbecslés* ( $p=0,038$ ), míg a kisállattartókhoz köthetően a *lakóhely típusa* ( $p=0,039$ ) mutatott ilyen eredményt. A *verbális kondícióbecslés* tekintetében a *normál* tartomány szolgált referenciaként, melyhez mérten az *alacsony* (OR=8,93; 95% CI 0,66-293,90) és a *magas* (OR=9,86; 95% CI 1,11-111,30) alváltozók emelkedett értéket mutattak. Tekintve a konfidencia-intervallum értékeit és a Tukey post-hoc teszt eredményeit, nem jelenthetjük ki egyértelműen, hogy a *verbális kondícióbecslés*, mint változó egyértelműen növeli az alternatív etetési minta megválasztásának lehetőségét a macskák körében. A *lakóhely típusa* további elemzéséhez a *vidék* kategóriát tekintettük referenciának. Ehhez mérten a *város* (OR=0,26; 95% CI 0,08-0,88) és a *főváros* (OR=0,72; 95% CI 0,24-2,30) alváltozók csökkent esélyhányadost jeleztek. A Tukey-teszt adatai (*vidék-város*;  $p=0,073$ ) alapján feltételezhetjük, ahogy az alternatív etetési minták választásának lehetősége a vidéken élők körében magasabb, szemben a városban élőkkel.

*Alternatív étrend (társállattartó) és alternatív etetési minta (társállat) választás lehetőségének a vizsgálata*

Kutatásunk egyik fő célja volt, hogy megvizsgáljuk, az alternatív étrendet követő kisállattartók nagyobb eséllyel választanak-e társállataiknak is alternatív etetési mintát, amennyiben maguk is azt követnek. Az állítás fordítottjára, mely szerint az alternatív etetési mintában részesülő társállatok gazdái nagyobb eséllyel választanak saját maguk számára is alternatív étrendet, szintén kerestük a választ.

A kutyatartók esetében statisztikailag szignifikáns esélyhányados növekedést ( $p < 0,001$ ;  $OR = 2,465$ ; 95% CI 1,598-3,775) kaptunk. Ez alapján feltételezhető, hogy az alternatív étrendet követő tulajdonosok nagyobb valószínűséggel (2,5-szer nagyobb eséllyel) választanak alternatív etetési mintát kutyájuk számára is. Ugyanakkor az eredmények alapján az is megfogalmazható, hogy az alternatív étrendben részesülő kutya gazdája is nagyobb eséllyel fog saját maga számára alternatív étrendet választani. Ezen állításra a macskatulajdonosok és kisállataik esetében kisebb valószínűséget találtunk ( $p = 0,359$ ;  $OR = 1,487$ ; 95% CI 0,556-3,702).

## Következtetések

A kutatás eredményei alapján az alábbi következtetéseket fogalmaztam meg.

1. A magyar társállattartók (kutya, macska) együttes érintettsége a divatos diéták és alternatív étrendek alkalmazásának tekintetében közel 20,0%, mely külön a kutyatartók esetében 18,6%, macskatartók körében 23,5%.
2. A társállattartókat egymáshoz viszonyítva megállapítottam, hogy a kutyatartók étrendválasztása 2,9-szer több esetben bizonyult a divatos diétának, vagy alternatív étrendnek, szemben a macskatartókkal.
3. Az alternatív étrendek és divatos diéták közül társállattartók túlnyomó többsége valamilyen testtömegcsökkentésre irányuló diétát (42,9%) vagy a növényi alapú étrendek (34,3%) egyikét követte.
4. A társállattartók körében tapasztalt étrendválasztási szokások hasonlóságot mutatnak a nemzetközi szakirodalomban megfogalmazott általános és társállattartó populációra.
5. A felmérésbe bevont társállatok 17,5%-a részesült bizonyos típusú, hagyományostól eltérő takarmányozási típusban, mely külön a vizsgált kutyák 18,5%-át és felmért macskák 13,8%-át jelentette.
6. Az alternatív takarmányozási típusok közül a „nyers alapú etetés” (48,3%) kategória volt a legnépszerűbb, mely az alternatív táplálásban részesülő kutyák 50,7%-át, míg a macskák 36,7%-át jelentette.
7. A társállatok körében feltérképezett takarmányozási gyakorlatok típusa és azok megválasztásának gyakorisága párhuzamot mutat a nemzetközi közleményekben leírt eredményekkel (nyers és növényi alapú etetési gyakorlatok megjelenése).
8. A kutyatartók esetében a női nem szignifikánsan növeli az alternatív étrendválasztás esélyét szemben a férfi nemmel.
9. A kutyatartók körében az optimális BMI értéktől való eltérés szignifikánsan növeli az alternatív étrendválasztás esélyét.

10. Feltételezhető, hogy a macskatartók körében a fiatalabb élekor növelheti az alternatív étrendválasztás esélyét.
11. A társállatok esetében nem sikerült a társállatokhoz kapcsolódóan olyan tényezőt (pl.: ivar, életszakasz kategória, kondíció) azonosítani, amely növelte volna az alternatív etetési minta megválasztásának esélyét.
12. A település típusa a kutyák és macskák esetében is meghatározó tényezőnek bizonyult az etetési típus megválasztásának szempontjából. Míg a kutyák esetében a város és főváros (szemben a vidékkel) esélynövekedést mutatott az alternatív táplálási módok alkalmazására, addig a macskák körében előbbivel inkább ellentétes eredmény született.
13. Az alternatív étrendet követő kutyatartók esetében megnövekedett esélyt találtam az alternatív takarmányozási minta megválasztásának.
14. Az alternatív táplálási típusban részesülő ebek esetében a gazdájuk 2,5-szer nagyobb eséllyel választ saját magának is alternatív étrendet. Szemben a macskatartókkal, ahol előbbi felvetéssel kapcsolatban nem sikerült statisztikailag szignifikáns esélynövekedést találni.

A vizsgálat alapján megállapítható új tudományos eredmények

1. Magyarországon elsőként végeztem dietetikai/takarmányozástani irányultságú felmérést társállattartókra és társállataikra (kutya/macska) vonatkozóan.
2. A vizsgálat eredményeivel elsőként sikerült a hazai kutya- és macskatartók csoportjának demográfiai és önbevalláson alapuló antropometriai megoszlását, hazai kutya és macska populáció összetételével (ivar, életszakasz, ivartalanítás, kondíció (BCS)) kapcsolatos adatokat együttesen feltárni.
3. A kutatás eredményei elsőként nyújtanak adatokat a hazánkban élő társállattartók alternatív étrendek, divatos diéták követésének és

társállataik (kutya, macska) esetében alkalmazott etetési praktikák, alternatív etetési típusok prevalenciájáról.

4. Elsőként tártam fel a társállattartók alternatív étrendválasztásának esélyét növelő tényezőket, a gazdához és a társállathoz kapcsolódó tényezők mentén.
5. Új tudományos eredménynek tekinthető, hogy a kutyatartók körében a női nem, szemben a férfi nemmel növeli az alternatív, divatos diéta választás esélyét.
6. A kutyatartók vonatkozásában elsőként állapítottam meg, hogy a testtömeg-index (BMI) befolyásoló tényező lehet az alternatív, divatos diéták megválasztásának folyamatában.
7. Új tudományos eredménynek értékelhető, hogy a lakóhely típusa mind a kutyák, mind a macskák esetében befolyásoló tényezőként jelenhet meg az etetési minta megválasztásának szempontjából.
8. Sikerült igazolni az alternatív etetési típust alkalmazó kutyatartók körében a saját részükre történő alternatív étrend választás esélynövekedését (2,5-szörös).



## Saját publikációk jegyzéke

### *A disszertációhoz kapcsolódó közlemények*

1. Mák, E., Molnár, S., Bodor, Z., & **Vékony, B.** (2023). A DIVATDIÉTÁK ALKALMAZÁSÁNAK GYAKORLATI KÉRDÉSEI. *Háziorvosi Továbbképző Szemle*, 28, 107–111.
2. **Vékony, B.**, Suhajdáné Urbán, V., Andrásné Mikolás, R., Pásztor, Z., & Mák, E. (2022). Objectives, sources of information, and experiences of followers of vegan-like and ketogenic-like dietary trends as pseudo-diets. *Developments in Health Sciences*, 5(1), 8–14. <https://doi.org/10.1556/2066.2022.00058>
3. Mák, E., & **Vékony, B.** (2022). *Divatdiéták értékelése az orvosi gyakorlatban* (Z. Szűcs (ed.)). SpringMed Kiadó.
4. **Vékony, B.**, & Mák, E. (2021). A kutyatartás mint életmódot befolyásoló tényező vizsgálata. *Recreation*, 11(2), 28–31. <https://doi.org/10.21486/recreation.2021.11.2.5>.
5. Molnár, S., Somodi, A., Katalin, K. M., Csajbókné, É. C., **Vékony, B.**, & Veresné, M. B. (2023). A vegetáriánus szülők hozzáállása 1-3 éves gyermekük táplálásához, s megítélésük különböző társadalmi csoportokban. *Új Diéta*, 32(2), 9–13.
6. **Vékony, B.**, Bíró, L., & Mák, E. (2020). Divatdiéták megjelenése kutyatartók és házikedvencük körében. *Új Diéta*, 29(1), 25–27.

***Disszertációtól független tudományos közlemények***

1. Molnár, S., Morvayné, R. K., Balogh, E., Kádár, K. M., **Vékony, B.**, Csajbókné, É. C., & Veresné, M. B. (2021). A Komárom-Esztergom megyében élő szülők befolyása a kisiskolás gyermekek táplálkozási szokásaira az Okostányér® ismeretének tükrében. *Új Diéta*, XXX(3).
2. Mihályi, J. Z., & **Vékony, B.** (2021). Az egészségtudatosság, mint meghatározó tényező a teljes őrlésű termékek fejlesztése során. *Új Diéta*, 30(1), 29–31.
3. Mák, E., & **Vékony, B.** (2019). A leggyakoribb élelmiszeripari fermentációról általában. *Élelmezés*, 17(6), 18–19.