

SEMMELWEIS EGYETEM
DOKTORI ISKOLA

Ph.D. értekezések

3129.

TÓTH-VAJNA RITA

Egyének és közösségek erőforrásainak szociológiai és mentálhigiénés megközelítése
című program

Programvezető: Pethesné Dr. Dávid Beáta Judit, egyetemi tanár

Témavezető: Dr. Martos Tamás, egyetemi tanár

Párkapcsolati interakciók dinamikája: a Közös Rorschach Vizsgálat processzometriai továbbfejlesztése

Doktori értekezés

Tóth-Vajna Rita

Semmelweis Egyetem
Mentális Egészségtudományok Doktori Iskola



Témavezető: Prof. Dr. Martos Tamás, Ph.D.,

Hivatalos bírálók: Dr. Kövi Zsuzsanna, Ph.D., egyetemi docens
Dr. Szalai Tamás Dömötör, egyetemi adjunktus

Szigorlati bizottság elnöke: Dr. Feith Helga Judit, Ph.D., habilitált
főiskolai tanár

Szigorlati bizottság tagjai: Dr. Pataky Ilona, Ph.D., címzetes egyetemi
tanár
Dr. Kóváry Zoltán Ernő, Ph.D., habilitált
egyetemi docens

Budapest
2024

Tartalomjegyzék

Rövidítések jegyzéke.....	4
1. Bevezetés (irodalmi háttér)	5
1.1. A család- és párterápia mint elméleti keretrendszer alapfogalmai	5
1.2. Kommunikációs mintázatok	7
1.3. Interperszonális viselkedések cirkuláris modellje	8
1.4. Párkapcsolati kutatások elemzési szintjei.....	9
1.4.1. Különböző mérőeszközök adta lehetőségek.....	9
1.4.2. Különböző módszertanok adta lehetőségek	9
1.5. Közös Rorschach Vizsgálat.....	10
1.5.1. A magyar gyakorlat	14
1.5.2. A Rorschach táblák használata	16
1.5.3. A Közös Rorschach Vizsgálat összehasonlítása más párkapcsolatot vizsgáló eszközökkel.....	17
1.5.4. A Közös Rorschach Vizsgálat processzometriai kiértékelési rendszere. .	18
2. Célkitűzések	20
2.1. Hipotézisek.....	20
3. Módszerek.....	22
3.1. A pKRV-II bemutatása és fejlesztési folyamata	22
3.2. Empirikus vizsgálatok	32
3.2.1. Elővizsgálat: A pKRV-II kódolási rendszerének megbízhatósága – 1. hipotézis tesztelése	32
3.2.2. Új vizsgálatok a pKRV-II alkalmazásával	34
4. Eredmények.....	42
4.1. A pKRV-II kódolási rendszerének megbízhatósága – 1. hipotézis tesztelésének eredménye.....	42
4.2. A pKRV-II skáláinak megbízhatósága - 2. hipotézis tesztelésének eredménye..	42

4.3.	A pKRV-II konvergens validálása – 3. hipotézis tesztelésének eredménye	44
4.4.	A pKRV-II interakció dinamikai összefüggések eredményei	49
4.4.1.	A konstruktivitás változása az egyezkedési folyamat során –4. hipotézis tesztelésének eredménye	54
4.4.2.	A partnerek dominanciájának és érzelmi közelségének hatása a partnerek konstruktivítására az egyezkedési folyamat során – 5. hipotézis tesztelésének eredménye	54
4.4.3.	A jellemző dominancia és érzelmi közelség szintjétől való eltérésének hatása a partnerek konstruktivítására egy táblán belül –6. hipotézis tesztelésének eredménye	54
5.	Megbeszélés	56
5.1.	A pKRV-II kódolási rendszerének megbízhatósága – 1. hipotézis értékelése	56
5.2.	A pKRV-II skáláinak megbízhatósága – 2. hipotézis értékelése.....	56
5.3.	A pKRV-II konvergens validálása – 3. hipotézis értékelése	57
5.4.	A konstruktivitás változása az egyezkedési folyamat során — 4. hipotézis értékelése	59
5.5.	A partnerek dominanciájának és érzelmi közelségének hatása a partnerek konstruktivítására az egyezkedési folyamat során –5. hipotézis értékelése	60
5.6.	A jellemző dominancia és érzelmi közelség szintjétől való eltérésének hatása a partnerek konstruktivítására egy táblán belül –6. hipotézis értékelése	60
5.7.	A pKRV-II használatának hozzáadott értéke a párvizsgálatokhoz	61
6.	Következtetések	64
6.1.	A kutatás korlátai.....	65
6.2.	Kitekintés.....	66
7.	Összefoglalás.....	68
8.	Irodalomjegyzék.....	70
9.	Saját publikációk jegyzéke.....	82
10.	Köszönetnyilvánítás	85

Rövidítések jegyzéke

APIM = Aktor Partner Interdependencia Modell (Actor-Partner Interdependence Model)

ConRCS = Közös Rorschach Átfogó Rendszer (Conjoint Rorschach Comprehensive System)

CS = Átfogó Rendszer (Comprehensive System)

DCI-H = Páros Megküzdés Kérdőív magyar változata (Dyadic Coping Inventory – DCI)

GRV = Közös Rorschach Vizsgálat (Gemeinsamer Rorschach Versuch – német)

IBCT = Integratív Viselkedéses Párterápia (Integrative Behavioral Couples Therapy)

IPC = interperszonális viselkedések cirkuláris modellje (Interpersonal Circumplex)

KRV = Közös Rorschach Vizsgálat

pKRV-II = processzometriai Közös Rorschach Vizsgálat-II

RAS-H = Kapcsolati Elégedettség Skála magyar változata (Relationship Assessment Scale – RAS)

RMICS = Gyors Házastársi Interakció Kódolási Rendszer (Rapid Marital Interaction Coding System)

SEM = Strukturális Egyenlet Modellezés (Structural Equation Modelling)

TA = Terápiás Értékelés (Therapeutic Assessment)

TBCT = Hagyományos Viselkedéses Párterápia (Traditional Behavioral Couples Therapy)

1. Bevezetés (irodalmi háttér)

A tíz, szimmetrikus, fekete-fehér, valamint színes Rorschach táblát (Rorschach, 1921) Blanchard (1959) óta számos módon alkalmazzák párkapcsolat vizsgálatára a nemzetközi és a hazai gyakorlatban is. Bagdy és munkatársai (2006) kifejlesztették a Közös Rorschach Vizsgálat egy processzometriai, azaz folyamatmérő, kapcsolatdinamikát vizsgáló verzióját, amelyet doktori kutatásom során továbbfejlesztettem, és a már megbízhatóan alkalmazható verzióját processzometriai Közös Rorschach Vizsgálat II (pKRV-II) néven ismertettem (Tóth-Vajna et al., 2024). A Közös Rorschach processzometria módszerének lényege, hogy a pár kommunikációját folyamatában vizsgáljuk. A módszer által vizsgált kommunikáció hasonlít egy „szabad” páros tánchoz, ahol egymás lépéseire reagálnak a partnerek. A pKRV-II képes egy egyezkedési folyamat során megfigyelni a párkapcsolati interakciók dinamikáját a dominancia, a konstruktivitás és az érzelmi közelség dimenziói mentén. Doktori disszertációm célja bemutatni a pKRV-II fejlesztési és validálási folyamatát, módszertanát, majd a használatával a párkapcsolati kommunikációról nyert eredményeket – a dimenziók összefüggéseit vizsgálva. A Közös Rorschach Vizsgálat történeti áttekintése, valamint a saját fejlesztési folyamat és a kutatási eredmények bemutatása előtt átnézzük a család- és párterápia alap gondolatait, továbbá azt, hogy milyen kommunikációs mintázatok és interakciós dinamikák fordulnak elő a párkapcsolatok működése során, és milyen módszerekkel érdemes kutatni ezeket, amelyeket mostantól a pKRV-II is kiegészít.

1.1. A család- és párterápia mint elméleti keretrendszer alapfogalmai

Kutatásom szempontjából fontos tisztázni azt a gondolati keretrendszert, amiben jómagam, illetve a kutatás, valamint a pKRV-II módszert majdan felhasználó terapeuták is gondolkodnak, és amely segít a pároknak a kapcsolatuk javításán.

A család vagy pár rendszerben értelmezése és kutatási vagy terápiás céllal rendszerszemléletben való vizsgálata a következő hét alapelvre épül (Walsh, 1982):

1. Nonszummativitás, azaz nem összegezhetség: a pár, illetve a család rendszere mindig több és más, mint a tagjainak összessége.
2. Cirkuláris okság: a lineáris okság helyett kölcsönhatások hálózatának kauzalitása.

3. Ekvifinalitás, azaz a kimenetel azonossága: ugyanaz a végeredmény más folyamatok útján alakulhat ki különböző családokban, illetve ugyanazoknak a viselkedéseknek más végeredményei is lehetnek.
4. Kommunikáció: minden viselkedésnek van egy kommunikációs vetülete is (jelentés és üzenetértékű), ami viszony- és szabály-meghatározó.
5. Családi szabályok: minden családi interakciót a család saját rendszerének explicit és implicit szabályai határozzák meg.
6. Homeosztázis: a családi normák a rendszer állandóságát biztosítják a családtagok reciprocitása (kölcönössége) és komplementaritása (egymás kiegészítése) által. Ha a tagok eltérnek a normáktól, negatív visszacsatolás útján igyekeznek a család visszatérni az egyensúlyi stabil állapotba.
7. Morfogenezis: krízisek során a külső, környezeti és belső változások hatására változni kell a családnak új normák és új egyensúlyi állapot létrehozásával.

A családterápia fejlődése során számos módszertan alakult ki, melyek különbözőképpen, más fókusszal, eszközökkel segítik a családokat. Az élményközpontú modellek közül az interakció-dinamikai vonatkozásai miatt érdemes kiemelni az *érzelem fókuszú terápiát (EFT)* (Greenberg & Johnson, 1988). A módszer a pár érzelmeire fókuszál, és azok áthangolása okozza a változást, nagy hangsúlyt helyezve a pár kötődési elakadásaira. Ezen kívül a terápia során azonosítják a negatív interakciós mintázatokat, és feltárják a mögöttük rejlő érzéseket. A terapeuta ebben a folyamatban egy koreográfus, aki segít átalakítani a pár „kapcsolati táncát”. A terápiás folyamatban az itt és most interakción van a hangsúly, a múlt csak annyira fontos, ahogyan kapcsolódik a jelen interakcióihoz. Tapasztalataik szerint a párok a kommunikációjuk során sokszor elakadnak egy negatív interakciós körben, leggyakrabban *támadó, üldöző* és *elzárkózó, távolságtartó* szereposztásban. A terapeuta megfigyeli a pár interakcióiban a kapcsolati pozíciókra utaló jeleket és az érzelmi reakciókat, például a közelség, távolság, hatalom és kontroll megnyilvánulásait. Terápia hatására egy biztonságos kötődés forgatókönyve alakul ki a pár tagjai között, ahol új kapcsolati tánc lesz a negatív interakciós ciklus helyett. A terapeuta kiemeli az új konstruktív interakciókat, és megerősíti a pozitív elemeket a kommunikációjukban (Johnson & Greenberg, 1995).

1.2. Kommunikációs mintázatok

A jelen kutatás szempontjából relevánsnak tartott elméletalkotó Virginia Satir (1972), aki fontosnak tartotta a **családi kommunikációval** való foglalkozást a terápiában, ami tükrözi a tagok önértékelésével kapcsolatos érzéseit. A terapeuta segít megtanítani a családnak a nyitott kommunikációt, ahol a felek vállalják az érzelmeik nyílt és hiteles, háritás nélküli kifejezését. Tapasztalata szerint a diszfunkciós családokban gyakori, különösen stresszhelyzetekben alkalmazott, öt közlési stílus, ami a tartalomtól kívül megjelentik a testtartásban és a testbeszédben is. Az *engesztelő* általában félrehúzódik, egyetért másokkal, bocsánatot kér, és próbál örömet szerezni másoknak. Belül úgy érzi, hogy mások nélkül megsemmisülne, értéktelen. A *vádaskodó* lehengerlően viselkedik a többiekkel, mindig megtalálja a hibát másokban, amit zsarnokian ki is nyilvánít, csak hogy magát igazolhassa, mert belül a magánnal és a sikertelenséggel küzd. Az *okoskodó* ugyanakkor különállóan, robotszerűen, merev hűvösséggel és intellektuális kontrollal tudja érzelmi bevonódását elkerülni, mivel legbelül sebezhetőnek érzi magát. A *zavarodott* nem tud kapcsolódni másokhoz, és az adott helyzethez oda nem illő, elterelő dolgokat fecseg, míg magában azzal küzd, hogy mások nem törődnek vele és nincs hely számára. Ezekkel szemben viszont a *hiteles kommunikátor* pontosan fejezi ki önmaga szándékait és érzéseit, felelősen és a kontextushoz illően beszél. Satir szerint a családi kommunikáció ennek az öt stílusnak a különböző kombinációjából tevődik össze és az utolsó stílus, a nyílt kommunikáció elérése a cél.

A romantikus párkapcsolatokra jellemző kommunikációs mintázatok másik csoportosítása szerint három tipikus mintázat különül el egymástól (Kommunikációs Mintázatok Kérdőív, Communication Patterns Questionnaire, CPQ, Christensen, 1987) adatain végzett faktoranalízis eredményei alapján). A pozitív kommunikációt a *konstruktív* minta jellemzi, ami megegyezik a pKRV-II második dimenziójával is. A konstruktív kommunikáció pozitív kapcsolatban van a párkapcsolati elégedettséggel (Christensen et al., 2006). A negatív kommunikációt a *követelő* és a *visszavonuló* mintákra lehet bontani. A követelő és a visszavonuló kommunikációs mintázat a rossz párkapcsolat egyik előrejelzője (Crenshaw et al., 2017), és jellemzőbb mellettük az alacsonyabb párkapcsolati elégedettség (Baucom et al., 2010; Christensen et al., 2006; Weger, 2005). Erőszakos, agresszív kapcsolatok mérésére is alkalmas a CPQ, mivel mind a fizikai, mind a pszichológiai agresszív viselkedéssel pozitívan összefügg a követelő és

a visszavonuló kommunikáció, míg ugyanezeknek a jellemzőknek a konstruktív kommunikációval negatív irányú a kapcsolata (Pickover et al., 2021; Sagrestano et al., 1999).

Egyes tanulmányok szerint gyakoribb a követelő nő és visszavonuló férfi kommunikációs mintázata, mint fordítva (Christensen et al., 2006), míg megfigyeléses kultúrközi vizsgálat szerint ez a nemi különbség megdőlni látszik, ha figyelembe vesszük az akkulturációt, a kontextuális és hatalmi különbségeket is a párkapcsolatokban (Rehman & Holtzworth-Munroe, 2006). Ha egyenlő hatalmi helyzetben vannak a partnerek, akkor nagyobb valószínűséggel alkotnak pozitív interakciós stílust (Dunbar & Abra, 2021). Konfliktusos vitahelyzetet vizsgálva kiderült, hogy általában akié a vitás ügy, az a követelő fél, míg a partnere általában visszavonulóan viselkedik (Baucom et al., 2010; McGinn et al., 2009). Ha ezekkel a kommunikációs mintákkal meg is tudták oldani a problémájukat a párok, kisebb volt a valószínűsége, hogy a következményekkel (például szükséges változások) egyetértsenek, és kevésbé is voltak elégedettek a vita eredményével (McGinn et al., 2009).

Aktor Partner Independencia Modell (Actor Partner Independence Model, APIM) vizsgálatok során kiderült, hogy míg ebben a maladaptív ciklusban a követelően kommunikáló nők erősen negatív érzelmeket élnek meg melyeket ki is fejeznek, addig a visszavonuló férfiak szintén erős negatív érzelmeiket élnek meg, de azokat nem fejezik ki (Leo et al., 2021). Ha a kapcsolatban a követelő magasabb izgalmi szinten beszél, a partnere jobban visszavonul, míg, ha a visszavonuló beszél több izgalommal, a partner kevesebbet követel és elkezd visszavonulni (Baucom et al., 2015).

1.3. Interperszonális viselkedések cirkuláris modellje

Egy másik megközelítés az interperszonális viselkedések cirkuláris modellje (Interpersonal Circumplex, IPC, Leary, 1957), mely egy körben helyezi el a társas megnyilvánulásokat a dominancia és a melegség dimenziók mentén. A dominancia dimenzió az irányításról szól, ahol magas szinten a dominancia és a hatalom elérése a cél, alacsony szinten pedig az alávetettség, a passzivitás, az engedelmesség és a behódolás a jellemző. A másik dimenzió a közösséggel való kapcsolatot vizsgálja: a melegség esetén a fokozott közelség irányába mutató viselkedést foglalja magában, a hidegség pedig a távolságtartáshoz járul hozzá (Lambert & Hopwood, 2016; Slotter et al., 2023). A pKRV-

II két dimenziója is ezeknek a kommunikációs megnyilvánulásoknak a mentén mér. Egy kapcsolatra jellemző az ezen dimenziók mentén előforduló viselkedésminták sorozata, mely elképzelhető úgy, mint egy interakciós „tánc” (Slotter et al., 2023). A nők általánosságban melegebbek és szubmisszívebbek, a férfiak pedig dominánsabbak és hidegebbek (Suh et al., 2004). A két dimenziónál különbözőképpen valósul meg a személyközi komplementer viselkedés. A melegség esetében a komplementer módon való viselkedéskor az egyik fél melegsége a másik félben is melegséget szül, ahogyan a hidegség is hidegséget okoz. Ezzel szemben a dominancia esetében a komplementer viselkedéskor nem illeszkedik a partnerek viselkedése egymáshoz, hanem pont ellentétes: ahol a két fél komplementer módon viselkedik, ott a dominancia alávetettséget szül, és az alávetettség dominanciát (Sadler et al., 2011). Párkapcsolati konfliktus során a párok a társuk viselkedésére válaszul igazítják a saját viselkedésüket: hasonló melegséggel válaszolnak, és ellentétes dominanciával. A melegség-komplementaritás többek között összefügg a kapcsolati elégedettséggel és az érzékelt partneri elégedettséggel, az intimitással és a bizalommal is. A dominancia-komplementaritás pedig a kapcsolati konstruktumok közül többek között a kapcsolat érdekében létesített szexuális tevékenységgel is összefüggött, valamint logaritmikusan a kapcsolat hosszával is (Slotter et al., 2023).

1.4. Párkapcsolati kutatások elemzési szintjei

1.4.1. Különböző mérőeszközök adta lehetőségek

A párkapcsolatokat vizsgálva elemezhetjük az egyéni különbségeket a személyiségben, például kötődési elméletek (Mikulincer & Shaver, 2016) vagy kapcsolati jellemzőket, például páros megküzdés (Bodenmann, 2008), ahol ha lehetőség van a pár mindkét tagját kérdezni, összevethetőek az egymásra adott válaszok is. Még jobban tükrözi a valós párkapcsolati működésmódot, ha egy szituációban figyeljük meg a pár közös viselkedését, például a Közös Rorschach Vizsgálattal a párkapcsolati kommunikációt (Aschieri, 2013; Bagdy et al., 2006).

1.4.2. Különböző módszertanok adta lehetőségek

Tovább mélyíthető a kutatás szintje a longitudinális vizsgálatokkal, például folyamatos interakció dinamika kutatások, (Gottman & Levenson, 2000) vagy a még részletesebb

pillanatról pillanatra mintavételekkel, például viselkedés komplementaritás vizsgálat (Slotter et al., 2023). A többszintű elemzés (multilevel model) során hierarchikusan több szinten elemezhetjük a kapott adatokat, például egyén szintjén a személyeken belüli különbségeket, pár szintjén pedig a párokra jellemző tulajdonságokat. A többszintű elemzéssel többek között megerősítést nyert a terápiás folyamatok időbeli hatásainak különbözősége, miszerint a Hagyományos Viselkedéses Párterápia (Traditional Behavioral Couples Therapy, TBCT) folyamatának korai szakaszában van egy nagymértékű javulás, majd csökkenés tapasztalható, míg az Integratív Viselkedéses Párterápia (Integrative Behavioral Couples Therapy, IBCT) elején csökkenés majd később javulás figyelhető meg a párok pozitív és negatív viselkedésének gyakoriságát tekintve (Sevier et al., 2013). Hierarchikus lineáris modellt alkalmazva kimutatták, hogy az érzelmi közelség, a kommunikáció és a pszichológiai szorongások javulása hogyan közvetíti a terápia hatását ülésről ülésre a párok párkapcsolati elégedettségére (Doss et al., 2015).

A diádikus többszintű elemzés (Dyadic Multilevel Model) egy páros intenzív longitudinális adatelemzési módszer, mely például naplók adatainak elemzésére hasznos. A módszer többek között alátámasztotta, hogy a férfi munkahelyi stressze az egyik összetevője a nő párkapcsolati elégedetlenségének (Bolger & Laurenceau, 2013). Megerősítést nyert, hogy a partner által nyújtott támogatás hatására nőtt a párkapcsolati intimitás mindkét partnernél (Laurenceau & Bolger, 2012), illetve a legnagyobb pozitív élmények megélése és megosztása pozitív hatással volt mindkét fél intimitására és párkapcsolati jólétére, függetlenül a negatív hírek megosztásától (Otto et al., 2015).

1.5. Közös Rorschach Vizsgálat

Hermann Rorschach (1921) tíz szimmetrikus fekete-fehér, valamint színes tintafolt segítségével dolgozott ki egy projektív személyiségvizsgáló módszert, ahol a vizsgálati személynek asszociálnia kell erre a tíz táblára. A Rorschach teszt (Rorschach, 1921) megjelenése óta számos felhasználási módon a nemzetközi és a magyar klinikai pszichodiagnosztika egyik fontos mérőeszköze, melyet a kutatásokban is folyamatosan használnak (Császár-Nagy, 2020; Exner, 2003; Lerner & St. Peter, 1984; Stuart et al., 1990; Tarcsai, 1940; Tóth-Vajna et al., 2013).

Blanchard (1959) próbálta ki először, hogy több személy együtt döntsön, hogy mire hasonlítanak a tintafoltok. Azt tapasztalta, hogy az egyéni Rorschach válaszaiktól eltérőek voltak a közös válaszok, a résztvevőket nagyban befolyásolta a csoporthatás. A módszer a magyar gyakorlatban leginkább Közös Rorschach Vizsgálat (KRV) néven ismert, ám a nemzetközi gyakorlatban számos néven (Conjoint (Aschieri, 2013)/ Consensus (Hodgson et al., 2003) / Couple (Lewis et al., 1976)/ Family Roschach Test (Roisko et al., 2011)) és változatos módszertani különbségekkel terjedt el. Melyek leginkább az egyéni és/vagy közös alkalmazásában (Bauman & Roman, 1966; Handler, 1997; Krauser, 1964; Noy-Sharav, 2005; Willi, 1969; Willi, 1973), a vizsgálatban használt táblák számában (Finn, 2007; Nakamura & Nakamura, 1987) és a közös válaszok besorolásában, az eredmények értelmezésében különböztek jelentősen (Aschieri, 2013; Handler, 1997; Nakamura & Nakamura, 1987).

Loveland, Wynne és Singer (1963) első vizsgálataik során alkalmasnak találták interperszonális kapcsolatok működésének megismerésére és követésére a Közös Rorschach Vizsgálatot, Levy és Epstein (1964) pedig egyéni és kapcsolati személyiségprofilokat dolgozott ki, figyelembe véve a vezetés, kapcsolatirányítás szerepeit. Krauser (1964) esettanulmányok által mutatta be a Rorschach táblák közös használatában rejlő lehetőségeket az egyéni és házastársi dinamika, illetve az interperszonális kölcsönhatások megismerésére és értelmezésére. Azt tapasztalta a rendszerszemlélettel összhangban, hogy az egyéni teljesítményhez képest a közös produktum bármelyik irányban eltérhet.

Bauman és Roman (1966) korlátozták a válaszolási időt egy percre, és jelölési kategóriákat dolgoztak ki, mellyel az egyéni és a páros helyzetben adott válaszok számát és a döntések eredményességét, minőségét figyelték, valamint a pár tagjainak teljesítményét a *dominancia*, *kombináció*, *megjelenés* és *megerősítés* kategóriák fedték le. Noy-Sharay (2005) erre a módszertanra alapozva új értékelő rendszert dolgozott ki, amelyben az egyéni és a közös válaszok összehasonlítására a *dominancia*, *kombináció*, *létrehozás*, *formális-*, *ál-*, és *nincs megállapodás* interakciós kódok alkalmazásával van lehetőség. Érdekes kiemelni, hogy kutatása során a TAT teszt közös verzióját is használta, hasonlóan a KRV-hez, hogy egyezzenek meg egy történetben, ami a képen látható. A kapott eredmények segítenek a házasságkötéssel vagy különválással kapcsolatos

döntések meghozatalában, illetve azon területek kijelölésében, ahol egyéni vagy párterápiában érdemes dolgozni.

Jürg Willi (1969; 1973) svájci családterapeuta *Gemeinsamer Rorschach Versuch* (GRV, Közös Rorschach Vizsgálat) néven publikált módszerét terápiás folyamatban való alkalmazásra is javasolta. Vizsgálatok során kiderült, hogy a párok érzelmileg bevonódnak a tesztfelvétel során, a közöttük zajló konfliktusok a felszínre kerülnek, esetenként katarzist is átélnek, ami segíti a fixációjukból való kilépést és a konfliktus megoldását. Willit a kapcsolati dinamika azon kérdései foglalkoztatták, hogy milyen a tesztben részt vevő partnerek egymáshoz viszonyított erőssége, hogyan hatnak egymásra a kapcsolatukban és az egyik partner esetleges kóros működése befolyásolja-e a másik partnert? Az egyéni és a közös válaszok összehasonlítását alkalmazva az interakciók értékelését három szinten tartotta lehetségesnek: az *egyéni kognitív-affektív működés*, a *szociális interakciók* és a *családi dinamika* kategóriákban (Wahlström, 2003). Walter Klopfer (1984) a párterápia sikerének prognózisa és a terápiás folyamat megtervezése szempontjából is hasznosnak találta és javasolta a Közös Rorschach ilyen célú használatát. Nakamura és Nakamura (1987) diagnosztikus célon túl, terápiás beavatkozásként is használta a Közös Rorschachot: felvételt készítettek és megmutatták a családtagoknak a közös döntésük folyamatát, ezzel segítve a családi dinamika tudatosítását és a hibás működési módok megváltoztatását. Ezt a gyakorlatot folytatta Sendin és Garcia Alba (1994), akik a családterápiás folyamat elején és végén is a terápiás folyamatról való visszajelzés eszközeként használták a Rorschach táblákat. Handler (1997) módszerénél az egyes táblákra adott egyéni és páros válaszok összehasonlító elemzése során lehetőség nyílik a párkapcsolati dinamika tettenérésére, a produktív és improduktív interakciók feltárására. Később a Közös Rorschach Vizsgálat szerves része lett a Finn (2007, 2015) által kidolgozott Terápiás Értékelésnek (Therapeutic Assessment, TA) nevezett párterápiás eljárásnak. A táblák közös használatával az értékelő intervenciók során lehetőség nyílik a pár nehézségeinek rendszerszintű megvilágítására, megértésére és orvoslására. Az eljárás terápiás folyamatban való hasznossága más vizsgálatban is igazolást nyert (Provenzi et al., 2017).

Aschieri (2013) a korábbi gyakorlatok integrációjára tett javaslatában megalkotta a Közös Rorschach Átfogó Rendszert (Conjoint Rorschach Comprehensive System – ConRCS), mely három korábban kifejlesztett módszertanon alapul: a kódolás alapja az egyéni

Rorschach értékelésben általánosan elfogadott, érvényes és megbízható Exner átfogó kódrendszere (Comprehensive System – CS; Exner, 2003), a korábbi konszenzusos protokollok (Handler, 1997; Noy-Sharav, 2005) és a párterápiás gyakorlatban is használt Közös Rorschach kiterjesztett verziója (Finn, 2007). A ConRCS (Aschieri, 2013) eljárása az egyéni Rorschach CS kódjait használta a párkapcsolatok hat működési területére összpontosítva, melyek a *kommunikáció*, a *problémamegoldás*, a *stressztűrés*, az *érzelmi problémák*, a *kognitív folyamatok*, illetve az *erőszak és düh* voltak. Eredmények között kiderült, hogy az elégedett és a nagyobb stresszel együtt élő párok különböztek a kommunikáció, valamint néhány affektív és kognitív változó tekintetében (Aschieri, 2013). A klinikai minta párfjai többször nem tudtak megegyezni, és összességében rövidebb volt a jegyzőkönyvük, mint az elégedett pároknak. Összességében kimondható, hogy minél nagyobb nehézséget okoz a közös megegyezés a párnak, annál kevésbé jól kontrolláltak a pár pszichológiai folyamatait, és több nehézségük van az élet többi területén is közös döntéseket hozni (Aschieri, 2013).

A közös válaszok kódolására a Gyors Házastársi Interakció Kódolási Rendszer (Rapid Marital Interaction Coding System - RMICS) (Heyman & Vivian, 2000) használata is alkalmas, mely lehetőséget kínál a párkapcsolati problémákhoz köthető, a válaszadás folyamatában megjelenő konkrét 11 viselkedésforma (*metakommunikáció*, *pszichés bántalmazás*, *szorongást fenntartó attribúciók*, *ellenségesség*, *diszfórikus hatások*, *visszahúzódás*, *kapcsolatjavító attribúciók*, *elfogadás*, *önfeltárás*, *humor*, *probléma-megbeszélés*) azonosítására és kódolására (Aschieri et al., 2019). Ezzel a kódolási formával különbségek voltak felfedezhetőek a hat klinikai és a nem klinikai csoport három alacsony és három magas kapcsolati elégedettséggű párfjainak válaszaiban, így a terapeuta könnyebben figyelhet a pár releváns interakciójára. Kutatásuk során a kapcsolatukkal elégedett párok könnyen tudtak közös megoldásra jutni, intenzíven dolgoztak a nézeteltéréseik feloldásán, ki merték fejezni egyet nem értésüket, de képesek voltak nevetni és pozitív érzelmeket mutatni egyetértésük és nézeteltéréseik során is. A stabil, de kevésbé elégedett párok szintén könnyen meg tudtak állapodni, de gyakoribb volt a pozitív és negatív érzelmek ingadozása. Az eredményeket a szerzők úgy értelmezték, hogy ezekben a helyzetekben a nők hatékonyabban tudták tompítani párjuk ellenséges viselkedését nyitott és elfogadó hozzáállásukkal. A házassági tanácsadást igénylő párok nagy erőfeszítéseket tettek, hogy közös választ tudjanak adni, melynek

kimenetelét befolyásolta a férfiak metakommunikációja, illetve a nők gyakran visszavonultak az interakcióból és hiányzott a kommunikációjukból a harag érzelmi kifejezése.

1.5.1. A magyar gyakorlat

A magyar Rorschach értelmezés gyakorlatára leginkább Mérei (2002) munkássága hatott. A Közös Rorschach Vizsgálat (KRV) hazai adaptációjával elsőként Bagdy és munkacsoportja foglalkozott (Ruskó, 1987), mely a magyar mintán konfliktus-provokáló hatást tapasztalt. Jól funkcionáló párok produktívan és kölcsönösen asszertívan kommunikáltak. A házasság előtt álló párok gyorsan, egymást segítve jutottak a közös döntésre. Az önállóság és együttműködés mintázatai egyaránt előfordultak dinamikus kommunikációjukban, miközben nonverbálisan akkor is megerősítették egymást, mikor épp saját elképzeléseiket védve ellentmondtak párjuknak (Bagdy, 2002). Válófélben levő párok kommunikációját a kölcsönösen aktív verbális és nonverbális akadályozás, a bizonytalanság, illetve az indulatosság és a kritikusság, valamint az egocentrikus és lépésképtelen mintázatok jellemzik (Deckner, 2002). A funkcionálisan meddő párok Közös Rorschach Vizsgálat során adott válaszaiban az érzelmi bizonytalanság, az elköteleződési nehézségek és a passzív interakciós mintázatok voltak felismerhetőek (Bakó & Kulcsár, 2005).

A módszert számos területen használták, többek között családterápia során alkalmazva tapasztalható, hogy megfelelően képes a pár dinamikájáról, problémáikról lényeges információkat leszűrni és segít a terápia prognózisának felállításában is. Ahol súlyos ellentéteket tartalmaztak a szimbólumtartalmak, ott kis esély volt az együtt maradásra. A közös élményekre, mitológiai vagy mesemotívumokra való utalás viszont a kapcsolt közelségét mutatta. Megismerhetőek általa a párkapcsolatban működő döntések dominancia szintjei, hogy mennyire kielégítőek ezek számukra, és mennyire komplexen oldják meg: egyenlőség jellemzi-e őket, és ha igen, melyik formája (kombinatív, nagy energiaráfordítást igénylő vagy egymás ötleteinek egyenlő számú elfogadása) (Mirnics et al., 2008). Párterápia hatásvizsgálatánál azt tapasztaltam, hogy a terápia során összességében nő a döntéseik minőségi színvonala (Vajna, 2010).

A pszichodráma keretein belül is tudták alkalmazni a Közös Rorschach Vizsgálatot (Erdélyi, 2005), ahol általa megjelentek a korai kapcsolati mintázatok, az affektív

összehangolódás és a kapcsolati tudások egymáshoz való illeszkedése. Számos klinikai kórkép párkapcsolati megjelenésének vizsgálatánál is alkalmazták a tesztet: szomatiform zavarnál sajátos játszmaszerű kommunikáció volt megfigyelhető (Kaszás, 2002), szkizofrén betegek családjára jellemzőek a kommunikációs nehézségek, nem egyértelmű közlések, a játszmaszerű folyamat, alacsony színvonalú válaszok (T. Mirnics et al., 2005). Bulémiás fiatalok és anyjuk kommunikációját az ellenségeskedés és összhangjuk hiánya jellemzi, míg az anorexiás személyek anya-gyerek kapcsolatát a hasonló mintázatok kevésbé harcias kifejeződése, látens agresszió írja le (Endreffy, 2002; Szili & György, 2005). Szuicid pároknál jellemzőbb volt a passzív és az emocionálisan passzív kommunikáció, valamint a problémamegoldási stratégiák hiánya. A férfiaknál tehetetlenség, a nőknél kontrollálatlan érzelmek jelentek meg nagyobb gyakorisággal. A nehezített kommunikáció, a konfliktuskezelési problémák és az empátia alacsony szintje feltehetőleg összefügg a páciens és partnere kötődési problémáival (Varga et al., 2005). Depressziós személyek és partnereik kommunikációjára tipikusak voltak a behódolás, a kudarckeresés és az önalávetés mintázatai (Szili, 2002; Varga & Szili, 2002), valamint az alárendelő minta és az inadaptív megküzdési mód jellemzően a depressziós betegek részéről (Szili, 2002). Az alkohollal küzdő párok kommunikációjára jellemző volt a gyakori „kiszólás” a vizsgálat vezetőhöz. Ez a fajta kifelé kommunikálás, kimenekülés a külső „szer”-hez, előfordul a hétköznapi életükben is (Bányai & Szili, 2002; Sárjai, 2002). Mindezek mellett Berne (1984) üldöző, megmentő és balek játszmaí is fellelhetőek voltak interakciós mintázataikban, amik elősegítik problémáikba való visszaesést (Sárjai, 2002).

Idővel több jelölési, azaz kódolási módszer terjedt el párhuzamosan: van aki a családterápiás gyakorlatban szubjektívan értékelt a pár válaszait, illetve van olyan kutatás is, ahol csak bizonyos, például a családban előforduló önérvényesítő kommunikációs jegyeket emelték ki (Kádár, 2005). Mindezek mellett kialakultak komplex kódolási rendszerek is, mint például az Integrált Jelölési Rendszer (Mirnics et al., 2011). Ebben a rendszerben a kódoló a verbális egységek számolásával figyeli a pár *aktivitását*, valamint az interakció különböző helyzeteit 51 különböző kódból választva értékeli hat kódolási kategóriában: *döntések interakció-dinamikai minősítése (7)*, *döntések színvonala (5)*, *affiliáció és kooperáció (13)*, *dominancia (5)*, *zavarjegyek (8)*, *tartalmak és szimbólumok (13)*.

1.5.2. A Rorschach táblák használata

Mint már korábban is olvasható volt, többféleképpen terjedt el a Rorschach táblák használata páros felvételi helyzetben Handler (1997) és Noy-Sharav (2005) először az egyéni Rorschachot vette fel külön-külön a pár tagjaival, és utána közösen, így az egyéni és páros válaszok összehasonlíthatóak lettek. Finn (2007) Nakamura és Nakamura (1987) példájára csak a I, II, IV, VII és X táblát alkalmazta, amit mindkét kutatás során produktívnak és elegendőnek találtak. Mivel több mérőeszközt használt a Terápiás Értékelésnek (TA) nevezett párterápiás eljárása során, úgy gondolta, ha nem korlátozzák a válaszok számát és mind a 10 táblát használnák, úgy 3-4 óra lenne a vizsgálat, így hasznos, ha 5 táblával dolgoznak a 10 helyett. Későbbi kommunikációs „gyakorlás” során még tudja a pár a kimaradt táblákat is használni. Aschieri (2013; Aschieri et al., 2019) szintén mind a 10 táblát használta.

A magyar egyéni Rorschach gyakorlatában Mérei (2002) 1937 óta végzett vizsgálatokat. Kutatási eredményei alapján úgy találta, hogy a táblák különbözőségéből adódó eltérő ingeranyag valamennyire determinálja a táblákra adott válaszokat (Mérei, 1947). Rorschach (1921) is tapasztalta, hogy a V. tábla könnyen értelmezhető, ellenben a szkizofréneknek pont ezen a táblán nehéz választ adniuk, így ez a tábla jó lehetőséget ad a normalitástól való elkülönítéshez. Méreinek a táblák speciális jelentésének vizsgálatában Lewin (1935, 1936) mélylélektanának az a gondolata segítette, hogy az ember minden reakciója mögött szükségletei vagy azok feszültségének feloldására való törekvése húzódik meg. Az embert a környezete számtalan lehetőségre szólítja fel, amik közül azt választja, ami saját feszültségének feloldását ígéri. Azt a tulajdonságot, ami ilyen módon a reakciót irányítja felszólító jellegnek „valence”-nek, vagy később mások „card stimulus effect”-nek nevezik. A szükséglet mellett a kvázi szükségletek, a szándékok, illetve a tárgyak funkcionális potenciálja és a tárgyakkal, előzetes emlékekkel való tapasztalata is befolyásolja a cselekvést. Minden Rorschach tábla más helyzetet teremt, más élményeket mozgósít, más feszültséget vált ki, így módon az élet különböző területeiről szól (Mérei, 2002). Ezt az elméletet azóta is többen tesztelték, validálták különböző táblákon (Forgácsné Hornyák et al., 2007; Miskei et al., 2020), mivel az azóta eltelt idő és a társadalmi változások miatt érdemes újra ellenőrizni, hogy történt-e változás az emberek válaszaiban. 1970 és 2005 között a szexuális tartalmú válaszok gyakorisága megnőtt a Rorschach tesztek során, és a szexuális különleges reakciók előfordulási aránya

is megváltozott. A régebbi mintához képest, az újabbnál: a magasabb iskolai végzettségű nőknek is gyakoribbak voltak a szexuális válaszaik, nem csak a férfiaknak. A szexuális tartalmú gyakori, azaz vulger Rorschach válaszok is megváltoztak: a korábbiak már nem fordulnak elő olyan gyakran, míg újabb, szexuális tartalmú vulger válasz alakult ki az évek során (Tóth-Vajna et al., 2013).

A felszólító jellegek szerinti értelmezést a Közös Rorschach Vizsgálati helyzetben is lehet alkalmazni. Ebben az esetben a párra vonatkoztatva érdemes vizsgálni azt a kérdést, hogy közös életük melyik területét szólítják meg a különböző táblák (lásd 1. táblázat) (Bagdy, 2008). A magyar gyakorlatban előszeretettel alkalmazzák a teszt kiértékelése során a táblák felszólító jellege és a Rorschach szimbólumvilága nyújtotta többletjelentéseket (Bagdy et al., 2008).

1. táblázat: A Közös Rorschach Vizsgálat tábláinak felszólító jellege (Bagdy, 2008).

Táblaszám	Tábla színe	Felszólító jelleg
I.	Fekete-fehér	Bemutatkozás
II.	Fekete-fehér, piros	Érzelem és szexualitás
III.	Fekete-fehér, piros	Pár identitás
IV.	Fekete-fehér	Autoritás, maszkulinitás, (apa)
V.	Fekete-fehér	Realitás
VI.	Fekete-fehér	Szexualitás
VII.	Fekete-fehér	Nőiesség, (anya), (agresszivitás)
VIII.	Színes	Érzelem
IX.	Színes	Teljesítmény
X.	Színes	Jövőkép

1.5.3. A Közös Rorschach Vizsgálat összehasonlítása más párkapcsolatot vizsgáló eszközökkel

A KRV során, ahol a párt megkérjük, hogy próbáljanak megegyezni, hogy mit látnak közösen a Rorschach táblákon, igazából egy enyhe stresszt jelenthető, egyezkedési

feladatba kerülnek a párok, ahol meg kell egyezniük valamiben. Mindez valamennyire összehasonlítható azzal, ahogy a párok megküzdnek a párkapcsolatukban előforduló hétköznapi stresszel teli helyzetekkel (Martos et al., 2018; Martos et al., 2016). Feltételezhető, hogy a KRV alkalmazása során élő, projektív helyzetben ismerhetjük meg a pár megküzdési módját, és az így kapott információk összevethetőek például az önbevallásos Páros Megküzdés Kérdőívvel (Dyadic Coping Inventory – DCI) (Martos et al., 2012; Martos et al., 2021) eredményeivel. Egy másik kutatásban (Bajor, 2012) az Olson-féle Coping és stressz profil kérdőív (Olson et al., 1991) párkapcsolati alsálait hasonlították össze a KRV válaszaival, ahol azt tapasztalták, hogy a hatékony megküzdés erőforrásaival rendelkező párokat pozitívabb kommunikáció jellemzi. A KRV-t a Diádikus Interakciós Harmónia kérdőív standardizálására is használták már (Varga & Józsa, 2013).

1.5.4. A Közös Rorschach Vizsgálat processzometriai kiértékelési rendszere.

Az eddig bemutatott kódolási rendszerek általában statikusan mutatják be a párkapcsolati jelenségeket, és kevés kezdeményezés összpontosít a párkapcsolati kommunikáció folyamatának dinamikus megértésére. Emiatt Bagdy és munkatársai (2006) kidolgozták a processzometriai, interakciós folyamatlemző eljárás részletes kódrendszerét, ami a verbális és nonverbális kommunikációt értékeli. Ebben a rendszerben a kódoló 38 elsődleges és igény szerint 13 viszonymeghatározó jelből választva kategorizálja a pár kommunikációját. Ezek a kódok a dominancia, aktivitás és intimitás dimenziókon előre rögzített értékeket jelentenek egy 1 és 5 közötti skálán. A jelöléseket tartalmazó kódrendszerrel leírhatóvá és követhetővé válnak a pár tagjai között a feladathelyzet nyomán kialakuló kommunikációs folyamatok és a rejtett kapcsolati dinamikák (Bagdy, 2020). A rendszer megbízhatóságát interrater reliabilitással vizsgálták, mely során a 0,7-1 korrelációs koefficiens-érték zónáját tekintették elfogadhatónak. Ez a kívánalom a mért dimenziók közül csak a dominanciánál teljesült, míg az aktivitás és az intimitás dimenzióknál további tökéletesítés szükségességére hívták fel a figyelmet (Bagdy et al., 2006). Mindezek teljesülése után a módszer lehetőséget adna, hogy mélyebben meg lehessen ismerni a partnerek begyakorolt interakciós mintázatait, kapcsolati dinamikáját, az esetleges kapcsolati, interakciós elakadási pontokat, a fejlesztési lehetőségeket, valamint a pár erősségeit (Bagdy, 2008, 2020).

Korábbi szakdolgozatomban (Vajna, 2010) párterápiába járó párokat vizsgáltam a processzometriai Közös Rorschach Vizsgálattal, ahol javulás volt tapasztalható a terápia során a párok összesített döntési színvonalában. Mindemellett viszont kódolási nehézségeket tapasztaltam a processzometriai KRV használata közben.

Kutatásom során ezt a kiértékelő rendszert fejlesztettem tovább.

Áttekintve a nemzetközi és hazai Közös Rorschach Vizsgálat gyakorlatát, a továbbiakban részletesen ismertetem doktori kutatásom céljait, módszertanát és eredményeit.

2. Célkitűzések

A Közös Rorschach Vizsgálat eddigi processzometriai kódolási rendszerének részletes leírásából (Bagdy et al., 2006) kiderül, hogy az a szerzők szerint is tökéletesítésre vár. Ezért doktori kutatásom első célja a kódolási rendszer továbbfejlesztése volt annak érdekében, hogy egy olyan megbízható párkapcsolatokat vizsgáló eszközt alkossak, amely a korábbi kódolási rendszerénél könnyebben megtanulható, jelölési rendszere érthető és megbízhatóan működik, valamint érvényesen képes a párkapcsolati interakciók dinamikáját vizsgálni. Mindezek alapján a következő hipotéziseim voltak, melyeket szem előtt tartva történt az új processzometriai Közös Rorschach Vizsgálat II (pKRV-II) teszt fejlesztése, valamint reliabilitásának vizsgálata és validálása (Tóth-Vajna et al., 2024).

2.1. Hipotézisek

H1: A pKRV-II kódolási rendszere megbízhatóan elsajátítható és alkalmazható.

H2: A pKRV-II skálái megbízhatóak.

H3: A pKRV-II konvergens validálása sikeres.

Ezután a pKRV-II használatában rejlő lehetőségeket vizsgálom. Ahogy a szakirodalmi áttekintésben is tapasztalhattuk, a párok kommunikációjuk során különbözőképpen hatnak egymásra. Vannak gyakran együtt járó, egymást kiegészítő mintázatok, mint például a követelő és visszavonuló mintázat (Christensen et al., 2006), amit befolyásolhat például az érzelemkifejezésük is (Baucom et al., 2015). Ezenkívül reagálhatnak egymásra komplementer módon is a pár tagjai, ami például a dominancia esetében az egyik fél erősödésére a másik fél csökkenő dominanciáját jelenti, míg a melegség dimenziójánál egymás reakcióinak azonos irányú fokozódását (Sadler et al., 2011). A pKRV-II a dominancia, a konstruktivitás és az érzelmi közelség dimenziói mentén képes feltárni, hogy egy egyezkedési folyamat során a partnerek hogyan reagálnak egymásra. A három dimenzió kódolásával pontosan követhetjük a kommunikációs folyamatban történő változásokat. A módszer által kínált lehetőségek és a bevezetésben vázolt elméleti megközelítések alapján a pKRV-II dominancia és érzelmi közelség dimenzióinak hatását vizsgáltam az egyezkedési folyamata során a konstruktivitás dimenziójára, mint az egyezkedési helyzet eredményére, hogy mennyire tudják sikeresen megoldani a közös

feladatot. A következő hipotézisek megvizsgálása volt kutatásom második felének a célja:

H4: A partnerek közötti teljes egyezkedési folyamat során trendszerűen változik a partnerek konstruktivitása. Feltevésem szerint a partnerek konstruktivitása a folyamat során egyre magasabb.

H5: A partnerek közötti egyezkedési folyamat során a partnerek dominanciája és érzelmi közelsége hatással van a partnerek konstruktivására. Feltevésem szerint a dominancia magasabb kifejezése, és az érzelmi közelség alacsonyabb kifejezése előre jelzi a saját és partnere alacsonyabb konstruktivását.

H6: A partnerek közötti egyezkedési folyamat során, ha az egyik partner eltér a saját jellemző (átlagos) dominancia és érzelmi közelség szintjétől egy Rorschach táblán belül, az hatással van a partnerek konstruktivására ugyan azon a táblán. Feltevésem szerint az egyéni átlagnál magasabb dominancia és alacsonyabb érzelmi közelség kifejezése további negatív irányú változást jelez előre a saját és partnere konstruktivásában.

3. Módszerek

3.1. A pKRV-II bemutatása és fejlesztési folyamata

A Közös Rorschach Vizsgálatot személyesen kell felvenni a pár mindkét tagjával egyszerre, nyugodt környezetben. A felvételhez a 10 Rorschach tábla (Rorschach, 1921) szükséges, egy hangfelvevő eszköz, valamint papír és toll a jegyzeteléshez. Az előzetes tájékoztatás és a pár beleegyezése után az alábbi instrukcióval kezdjük a vizsgálatot: *Próbáljanak megegyezni, hogy mire emlékeztetnek, mire hasonlítanak a következő képek.* A pár egyezkedési folyamatát hangfelvételen rögzítjük, továbbá írásban feljegyezzük valamennyi nonverbális jelzésüket is. A hangfelvétel alapján szó szerinti átirat készül, melyet kiegészítünk a nonverbális kommunikációt rögzítő feljegyzésekkel. A pKRV-II legkisebb vizsgálati egységei az interakciós egységek, amik a másik fél által meg nem szakított verbális és/vagy nonverbális megnyilvánulások, melyek sorozata együtt alkotja a pKRV-II elemzésre alkalmas jegyzőkönyvét. A 2. táblázat egy példa jegyzőkönyvet mutat be, ahol nyomon követhető a jegyzőkönyv rögzítése és kódolása is.

A processzometriai megközelítés szerint a kommunikációs folyamatot egy „szabad” páros tánchoz lehet hasonlítani, ahol az egyik fél „lépésére” reagál a másik fél: közeledik, távolodik vagy helyben marad, majd erre is „válaszol”, lép egyet a partnere. Erre szintén válaszol a kezdő fél, és így tovább. Pont úgy, ahogy Slotter és munkatársai (2023) is interakciós "táncnak" írták le a párkapcsolatra jellemző viselkedésminták sorozatát, vagy ahogy az érzelem fókuszú párterápia a „kapcsolati táncát” figyeli meg és alakítja a párnak (Johnson & Greenberg, 1995). A pKRV-II jegyzőkönyve leírja a kódolás során a „szabad tánc” egyes lépéseit, úgymond „rögtönzött koreográfiáját”.

2. táblázat: A Közös Rorschach Vizsgálat jegyzőkönyve a pKRV-II rendszerében jelölve (fiktív példa a szó szerinti idézés elkerülése érdekében, Tóth-Vajna et al., 2024).

int. egy.	tábla	nem	szöveg	tart	D	K	É	zárás	idő (ó:p:mp)	végző döntés
1	1	1	Szerintem ez egy denevér.	X	1	1	0		0:00:03	
2	1	2	Hmm...		0	0	0			
3	1	1	Látod? Ez itt a feje, a szárnya...		1	1	1			
4	1	2	...Igen, igen, már látom. Csak itt (kezével is mutatja) számárfejeket láttam először, ezért...		1	1	0			
5	1	1	Hol?		0	1	0			
6	1	2	Itt! (mutatja) Nem látod? (ránéz pozitívan)		1	1	1			
7	1	1	Nem... Nekem ez egy denevér...		1	0	0			
8	1	2	Látom benne a denevért, de a csacsi fejet is ...		0	1	0			
9	1	1	Denevér, akkor? (ránéz pozitívan)		1	1	1			
10	1	2	Igen, ez jó.		1	1	0	ZEM	0:00:32	Denevér.
11	2									

Az interperszonális viselkedések cirkuláris modellje (IPC; Leary, 1957) szerint a *dominancia* és a *melegség* dimenziói le tudják írni a különböző interperszonális viselkedéseket. A processzometriai rendszer első változata (Bagdy et al., 2006) a *dominancia*, az *aktivitás* és az *intimitás* dimenziókat használta kódolási rendszerében. Korábbi tapasztalataim alapján (Vajna, 2010) úgy találtam, összhangban az IPC-vel és az eredeti processzometriai rendszerrel, hogy a párkapcsolati kommunikáció egy meghatározó jellemzője a *dominancia*. A másik nagyon fontos szempont a pár tagjai közötti érzelmi viszony, amit az IPC *melegség*ként fogalmaz meg, a processzometriai KRV *intimitás*nak. Ezt a dimenziót, a pKRV-II fejlesztése során, (figyelembe véve, hogy

hosszútávú terv a tesztet nem csak párkapcsolatok vizsgálatára, hanem különböző típusú interperszonális kapcsolatok elemzésére is használni) *érzelmi közelségnek* neveztük el. Tekintve, hogy a Közös Rorschach Vizsgálat során a pár egy feladathelyzettel találja szemben magát, és noha nincsenek rákényszerítve, az esetek nagy részében próbálnak megfelelni a kérésnek, és megpróbálnak megegyezni egymással, ezért további fontos dimenzió az eredeti rendszer aktivitás dimenziója. Tapasztalataim, és a pKRV-II betanítási folyamata alatt arra jutottunk, hogy a *konstruktivitás*, mint dimenzió, jobban illik a feladat közös megoldására való törekvésre, ezért módosítottuk ennek a dimenzióknak is a nevét. Látható, hogy a korábban említett különböző, akár a nemzetközi, akár a hazai Közös Rorschach Vizsgálati módszerek között sok átfedés van az általunk használt dimenziókkal is.

Úgy tapasztaltuk a processzometriai KRV (Bagdy et al., 2006) használata során, hogy a kódolók közötti legnagyobb különbséget a kommunikációs helyzeteket bekegategorizáló kódok egységes kiválasztásának nehézsége okozza, így eltérés alakul ki a dimenziókon elért pontok értékében is. A kódolási megbízhatóság növelése érdekében a legnagyobb különbség a pKRV-II új kódolási rendszerében, hogy a kommunikációs folyamatot a *dominancia*, *konstruktivitás* és az *érzelmi közelség* dimenziókon közvetlenül, párhuzamosan értékeljük a pár kommunikációját egy +2 és -2 közötti 5 fokú skálán, elhagyva ezzel az eredeti, félrekódolásokra lehetőséget adó kódrendszert. A processzometriai kódolási rendszer lényege, hogy a kommunikációt annak folyamatában vizsgáljuk. Így nem csak magukat az egyes különálló interakciós egységeket értelmezzük és kódoljuk, hanem azokat együtt vizsgáljuk az interakciós kontextussal. Ennek során ezért azt is értékeljük, hogy az adott interakciós egység a másik fél korábbi reakciójára hogyan válaszol, illetve az előző saját interakciós megnyilvánuláshoz képest elmozdul-e valamilyen irányban, illetve intenzitásban, azaz a kifejezőmód erőteljességében. Például az egyik fél első ötletét egy táblára kiértékeljük és rögzítjük a jegyzőkönyvbe. Erre válaszol valahogyan a másik fél, amit szintén értékelünk, a párjára való reagálása szempontjából is. Erre válaszol ismét az első, amit kódolunk a másik félre való reagálás és a saját előző válaszához képest is. Ezen szempontok szerinti, az interakciós kontextussal együttes összképet rögzítjük a jegyzőkönyvbe.

Kódolásnál abból az alapszituációból indulunk ki, hogy a pár tagjai mind a három dimenzió semleges helyzetben, az intervallum közepén, nyugalmi állapotban vannak.

Ezt 0-ás értékű kóddal jelöljük mindhárom dimenzió, és az onnan való elmozdulás jelenti a +1-es vagy a -1-es értéket (kifejezőbb vagy gyengébb irányban az adott dimenzió). Az ezektől való még nagyobb, kiugróan jelentős elmozdulásokat pedig +2-es és -2-es értékkel jelöljük az adott dimenzió (intenzív elmozdulás a dimenzió kifejezőbb vagy gyengébb irányába). A 3. táblázatban bemutatom a pKRV-II kiértékelési dimenziókra adható értékek jelentését és példákkal szemléltetem a különböző kommunikációs szituációkat.

A *dominancia* dimenzió a pár közötti kapcsolatban az önérvényesítés-önalávetés intervallumon való helyzetüket, változásait, interakciós mozgásukat mutatja meg. Ennek a dimenzióknak és a megfelelő kódolási rendszernek a segítségével lehet értékelni, hogy kialakul-e a pár tagjai között alá-, vagy fölérendelődés, esetleg versengés az irányításért, vagy kialakul-e egy egyensúlyi, egyenrangú helyzet és a partnerek kölcsönösen megadják-e egymásnak a teret és a szabadságot az önkifejezésre és érvényesülésre. (pl.: +1: *Ez egyértelműen egy denevér.* -1: *Igazad van. Én nem tudok ennél jobbat mondani.*).

A *konstruktivitás* dimenziója a pár közötti együttműködést, a közös feladat teljesítésének képességét fejezi ki az aktuális interakcióban. Magas konstruktivitás esetén a pár tagjai aktívan, konstruktívan próbálják megoldani a feladatot, együttműködve partnerükkel. Ennek része lehet akár az is, hogy nem értenek egyet, de új megoldási lehetőséget ajánlanak fel, vagy a másik javaslatát továbbfejlesztik. Ezzel ellentétben az alacsony konstruktivitás azt jelenti, hogy valamelyik, vagy akár mindkét partner ellenkezik, negatívan értékeli a másik ötletét, de nem javasol helyette jobb ötletet, csak hátráltat, destruktívan viselkedik, ellenáll a közös megegyezésnek. Előfordulhat természetesen az is, hogy az aktuális interakciós megnyilvánulások sem nem serkentik, sem nem hátráltatják a konstruktív folyamatot, azaz semlegesek is lehetnek a közös együttműködés folyamatában. (pl.: +1: *És mi lenne, ha azok a nyuszik egy hintán ülnének?* -1: *Erről nem jut eszembe semmi. Passz.*).

3. táblázat: A pKRV-II dimenziói és az adható pontszámok jelentései és példák (Tóth-Vajna et al., 2024).

	Dominancia	Konstruktivitás	Érzelmi közelség
2	Kifejezetten domináns, fölérendelő <i>Ez csakis egy denevér, én semmi másban nem tudok megegyezni.</i>	Közös megoldás keresésében kifejezetten konstruktív, aktív <i>Két kerti törpe táncol, tudod, mint a nagy kertjében, de vérzik a lábuk, mert biztos beakadt a lábuk valamilyen kisállat csapdába, tudod olyan fém, fogasba. Látod benne? Jó lesz? Neked tetszik?</i>	Kifejezetten pozitív érzelmek a másik irányában <i>Jó veled együtt dolgozni! Mármint nem csak most, máskor is így érzem!</i>
1	Enyhén domináns, fölérendelő <i>Ez egyértelműen egy denevér.</i>	Közös megoldás keresésében enyhén konstruktív, aktív <i>És mi lenne, ha azok a nyuszik egy hintán ülnének?</i>	Enyhén pozitív érzelmek a másik irányában <i>Tetszik az ötleted. (mosolyogva)</i>
0	Semleges pozíció, egyenlőség <i>Aha...</i>	Semleges pozíció, passzivitás <i>Hmm...</i>	Semleges pozíció, érzelmi semlegesség <i>Uhhh...</i>
-1	Enyhén szubmisszív, alárendelő <i>Igazad van. Én nem tudok ennél jobbat mondani.</i>	Közös megoldás keresésében enyhén destruktív, akadályozó <i>Erről nem jut eszembe semmi. Passz.</i>	Enyhén negatív érzelmek a másik irányában <i>Ez (egy) sokkal jobb (ötlet), mint a tiéd! (bántóan)</i>
-2	Kifejezetten szubmisszív, alárendelő <i>Nem tudok semmit, te úgy is okosabb vagy, nekem mindegy.</i>	Közös megoldás keresésében kifejezetten destruktív, akadályozó <i>Csakazértsem! Kizárt, hogy egyetértsek.</i>	Kifejezetten negatív érzelmek a másik irányában <i>Nem bírom már kivárni. Annyit bizonytalankodsz, hogy máskor majd én eldöntöm helyetted is.</i>

A harmadik dimenzió azt az *érzelmi közelséget* fejezi ki, melyet a pár tagjai az interakció folyamatában helyzetről helyzetre kifejeznek egymás felé. Magas, pozitív érzelmi közelséget jelent, amikor a pár tagjai a feladat megoldása közben úgy fejezik ki magukat akár verbálisan, akár nonverbálisan, hogy érzelmileg a párja közelében legyen: kedveskedik, becézi, dicséri vagy kedvesen megérinti, rámosolyog. Alacsony, negatív érzelmi közelséget, azaz távolságot jelent, amikor a másik féltől érzelmileg eltávolodik a válaszoló: elutasítóan, akár sértően fejezi ki magát a másik felé, viselkedésében,

mozdulataiban elfordul, bántó. Természetesen lehet, hogy az egyik fél közeledik, a másik távolodik, vagy interakciós egységként változik. Gyakran előfordul, hogy semleges légkörben telik a beszélgetésük egyes részei, vagy akár az egész feladatmegoldás során nem történik érzelmi elmozdulás köztük. (pl.: +1: *Tetszik az ötleted. [mosolyogva]* -1: *Ez [egy] sokkal jobb [ötlet], mint a tiéd! [bántóan]*).

Fontos hangsúlyozni, hogy nem jelenik meg feltétlenül minden kódolási érték minden egyes jegyzőkönyvben. Kiváltképpen a szélsőséges értékeket csak akkor kódoljuk, amikor arra kifejezetten szükség van. A kódolást segíti egy kódolási példatár is, mely egy-egy dimenzió tipikus jellegzetességeit mutatja be különböző szituációs példamondatokkal. Megadja továbbá, hogy ezek milyen értékeket kapnak a kifejeződés erősségi szintjétől függően. Mindez elősegíti az érthető és egységes kódolási folyamatot. Fontos a kódolás közben arra is figyelemmel lenni, hogy minden interakciós egységet mind a három dimenzión, párhuzamosan kódolunk, azaz mindhárom dimenzión kap egy-egy értéket, ahogyan az a 2. táblázat példakódolásában is látható.

4. táblázat: A pKRV-II összesítő táblázata (Tóth-Vajna et al., 2024).

Tábla	Indít		Tartalmat behozza		Zár		Zárás típusa	Végső tartalom	Válaszok száma	Idő (ó:p:mp)
	Férfi	Nő	Férfi	Nő	Férfi	Nő				
I.	x			x		x	ZES	Denevér.	4	0:00:21
II.	x		x		x		ZKTOV	Kerti törpe.	10	0:00:32
III.	x			x		x	ZES	Két kutya.	12	0:01:18
IV.	x		x		x		ZES	Godzilla.	5	0:00:30
V.		x	x			x	ZKTOV	Lepke.	7	0:00:39
VI.	x			x	x		ZEM	Szőnyeg.	5	0:00:29
VII.	x		x		x		ZES	Két nyúl.	3	0:00:08
VIII.	x			x		x	ZNES	Dagadt tigris.	8	0:00:34
IX.		x		x		x	ZEM	Szarvas.	3	0:00:18
X.		x		x		x	ZKOSSZ	Rákok, csikóhalak.	7	0:00:37
Össz.:	7	3	4	6	4	6	31	ZES	64	0:05:26

A KRV kódolása során nyert legfontosabb adatokat a 4. táblázat foglalja össze. Minden tábla kiértékelésénél fontos, hogy melyik partner kezdte az egyezkedési folyamatot,

illetve melyikük zárta le. Külön jelöljük, hogyan alakult ki a végleges döntés köztük (azaz, hogy mit ábrázol a kép): ki és mikor hozza meg a végső döntést, amiben megegyeznek, és ki hozza be kommunikációjukba a végső döntésükben megjelenő tartalom első gondolatcsíráját. További elemzési szempontok még a táblánként adott válaszok (interakciós egységek) száma és a táblánként a feladat megoldásával eltöltött idő. A tíz táblát összesítve lényeges információkat kaphatunk arról is, hogy a fent említett szerepek (kezdeményezés, ötletadás, stb.) milyen arányban jelennek meg a pár tagjainál, illetve melyik táblával mennyit foglalkozott a pár (interakciós egységek számában és időben). A táblázat segítségével áttekinthetővé válnak a párra jellemző szerepek és megoldásmódok, ahogyan ebben az egyezkedési folyamatban működni tudtak aktuálisan, illetve az ettől való eltérések is (például általában az egyik fél kezd, de egyszer kivételesen más kezd vagy más hozza a tartalmat, több időt töltenek egy táblával, stb.).

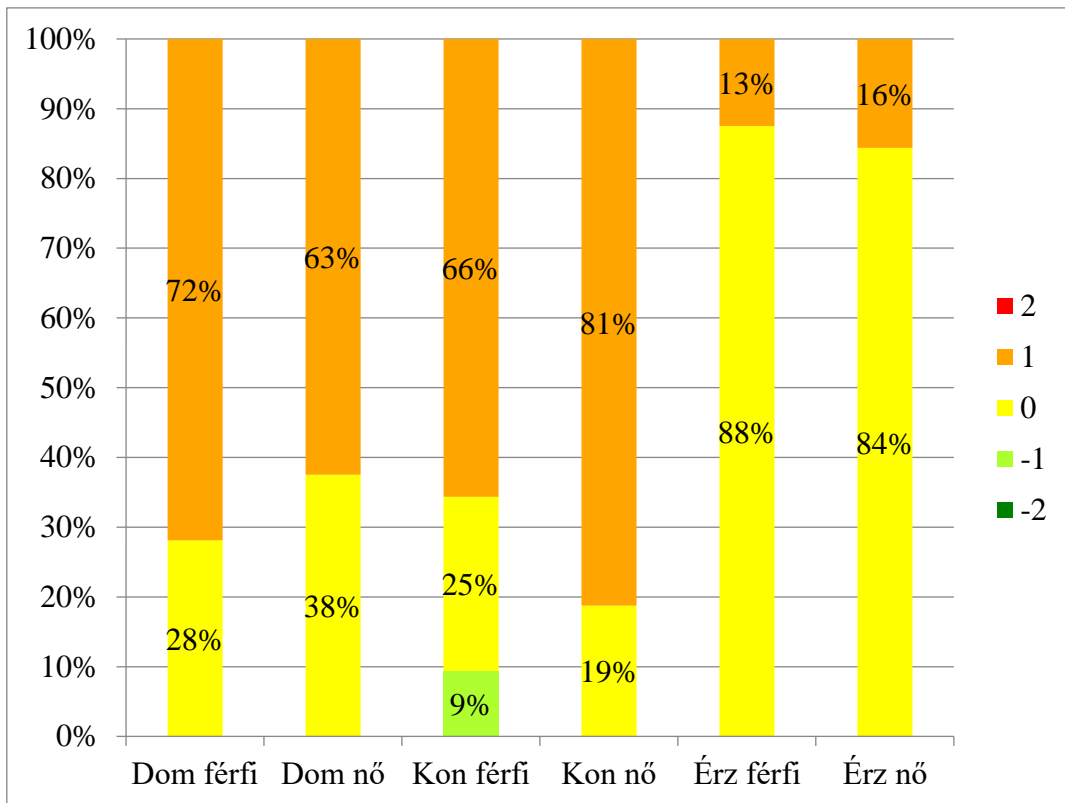
Nagyon lényeges szempont az elemzésben az, ahogyan a pár a táblánkénti egyezkedési folyamatban meghozza a végső közös döntésüket. A pKRV-II kódolási rendszerében is az eredeti processzometriai rendszer zárástípusait alkalmazzuk (Bagdy et al., 2006). Ennek során azt figyeljük, hogy hogyan zárják le a kommunikációjukat egy-egy táblán. Ezekhez a zárástípusokhoz hozzárendelt pontértékek (Vajna, 2010) továbbfejlesztésével értékelhető az egyes táblákon elért döntési színvonal (lásd. 5. táblázat).

5. táblázat: A pKRV-II táblánkénti zárások típusai, és színvonaluk alapján kapott pontértékei (Tóth-Vajna et al., 2024).

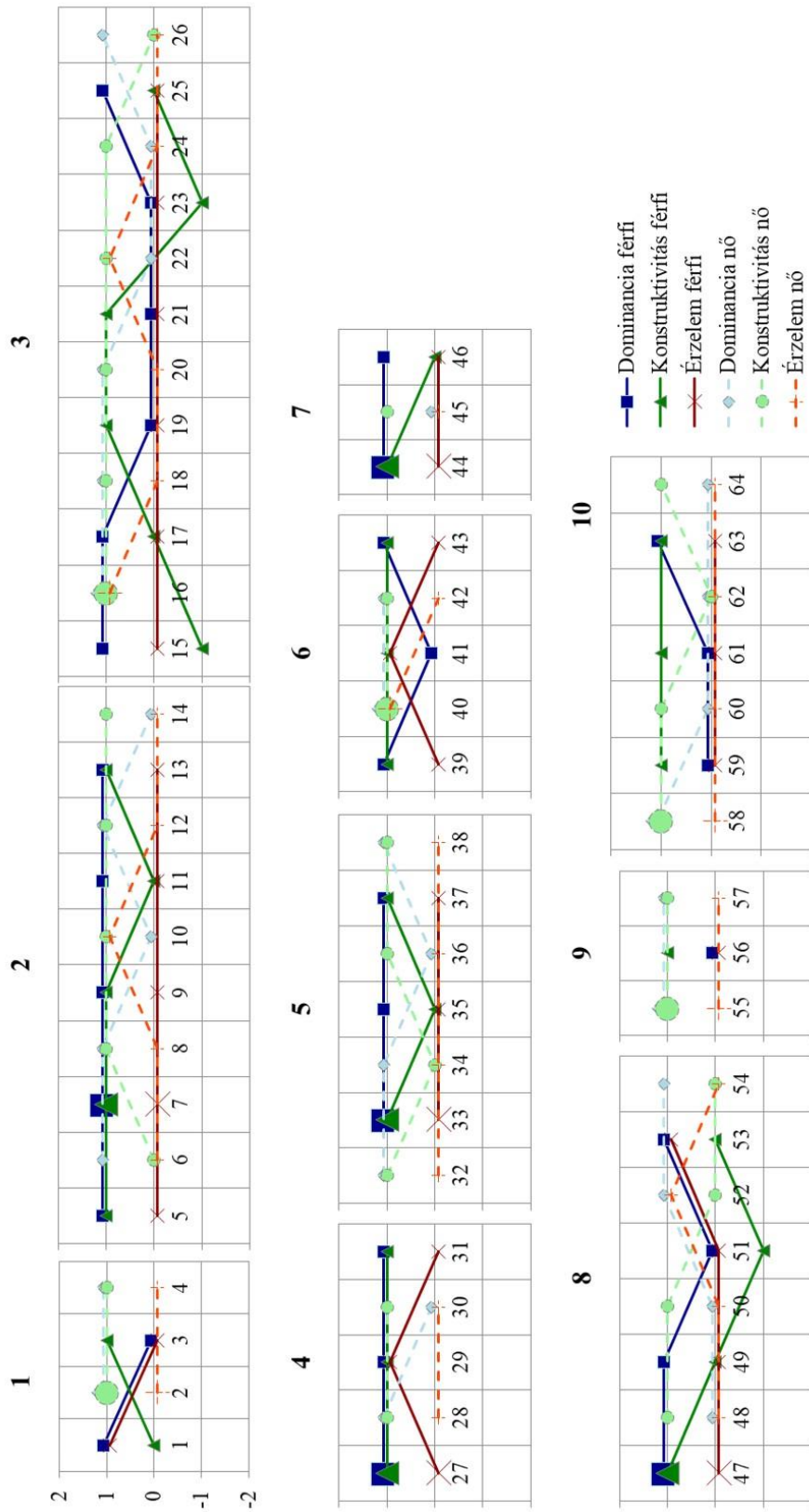
Zárás közös kombináció által	ZKKOMB	5 pont
Zárás közös továbbszövéssel	ZKTOV	5 pont
Zárás közös összefoglalással	ZKOSSZ	4 pont
Zárás egyetértve másik	ZEM	3 pont
Zárás egyetértve saját	ZES	3 pont
Zárás beletörődéssel	ZBELE	2 pont
Zárás alárendelődéssel	ZA	2 pont
Zárás nem egyetértve - saját	ZNES	1 pont
Zárás nincs közös	ZNK	0 pont

Ha például a pár az első táblánál az egyikük javaslatára megegyezik a denevér válaszban (lásd 2. és 4. táblázat), és a javaslatot hozó partner ezzel a közös döntéssel le is zárja az egyezkedési folyamatot ennél a táblánál, akkor egy *ZES* kódot írunk a jegyzőkönyvbe, ami a *zárás egyetértve saját zárástípust* jelenti (lásd 5. táblázat), mivel saját ötletével zárja le a tábláról való kommunikációt a másik egyetértésével. Ez 3 pontot jelent, egy 0 (= nincs közös döntés) és 5 (=közös konstruktumot hoznak létre együtt) közötti skálán. Minden táblán hasonlóan megvizsgáljuk a döntési folyamatot és a zárástípusok közül kapnak egy kódot, ezáltal egy pontértéket is. A *Döntési színvonal* skála a tíz táblára adott zárástípusok pontszámának összértéke, ami minél magasabb, annál magasabb színvonalon sikerült a párnak meghoznia a közös döntéseiket a vizsgálat során. A gyakorlatban ez azt jelenti, hogyha a tíz táblát összesítve, 30 pontot kaptak, akkor azt mondhatjuk, hogy átlagosan egymás ötleteit elfogadva oldották meg a feladatot (természetesen lehettek köztük magasabb és alacsonyabb értékek is). Ha a pár összpontszáma ez alatt van, akkor többször fordult elő, hogy alárendelőde vagy a másik véleményét elnyomva hozták meg a közös döntéseket, vagy akár nem is tudtak közösen megegyezni. Minél inkább 30 pont felett van az értékük, annál gyakoribb, hogy közösen, együtt gondolkodva, egymás válaszait kombinálva, akár új konstruktumokat létrehozva tudtak közösen dönteni. Ez az a minőségi közös munka, amikor az egész több lesz, mint a részek összessége, valami újat tudtak létrehozni, ami egymás nélkül nem jöhetett volna létre (lásd rendszerszemlélet).

A kiértékelési rendszer fejlesztése során létrehoztunk egy Excel alapú kiértékelő programot, ami számos ponton segíti az elemzést. Automatikusan kitölti az összefoglaló táblázatot (4. táblázat) és létrehoz egy oszlopdigramot (1. ábra.) amin könnyen áttekinthető, hogy milyen értékeket értek el a pár tagjai a különböző dimenziókon, és hogy milyen eltérés van a két nem között a százalékos eloszlásokban.



1. ábra: A pKRV-II három dimenziójának értékeinek eloszlása oszlopdiagramon.
(Dom = dominancia, Kon = konstruktivitás, Érz = érzelmi közelség)



2. ábra: A pár interakciójának folyamatelmzése a három dimenzió mentén, vonalgrafikonon.

A számítógépes program által generált vonalgrafikon (2. ábra) segítségével részletesen végig követhetjük a pár interakció-dinamikáját interakciós egységként. A vonalgrafikont követve elemezhető a három dimenzió egymáshoz való viszonya, a partnerek egymásra való reagálása, valamint az is, hogy milyen értékek jelennek meg gyakrabban a kommunikációjukban, és honnan hova jut el a folyamat. Elemezhető az ismétlődő motívumok és a jellemző trendektől való jelentős eltérések is. A program nagyobb piktogrammal mutatja azt az interakciót, ahol megjelent a táblán a végső tartalom első gondolati csírája, ezzel is segítve, hogy könnyebben értelmezhető legyen a pár között zajló dinamika, vissza lehessen keresni a kommunikációjukban bekövetkező változásokat. Végül a pKRV-II elemezhető adatait egy sorba rendezve egy külön oldalon prezentálja a program. Mindezekkel könnyebb több jegyzőkönyv összehasonlító vizsgálata, de egy jegyzőkönyv részletesebb elemzését is jelentősen segíti.

A pKRV-II kvalitatív értelmezését teszi lehetővé a már korábban említett, Rorschach táblák felszólító jellegeinek a párok kapcsolatára vonatkoztatott verziója (lásd *1. táblázat*). Kiegészítve a tartalmi válaszok szimbolikus jelentésével (előnyt jelent az egyéni Rorschach elemzésében való jártasság), még több rejtett információt tárhatunk fel a párkapcsolat működéséről.

Mindezen változtatások után feltételeztem, hogy a Közös Rorschach Vizsgálatnak egy megbízható és érvényes kiértékelési rendszerét hoztam létre, ami egy betanulási folyamat során elsajátítható. Kutatásom során először megvizsgáltam a betanítási folyamat közben a kódolás és a pKRV-II megbízhatóságát. Ezután a pKRV-II érvényességét kívántam bizonyítani a kapott eredmények és más módszerrel működő párkapcsolat vizsgáló eszközök eredményeinek összehasonlításával. Végül a pKRV-II használatával nyert eredményeket ismertetem a párkapcsolati interakciók dinamikájáról.

3.2. Empirikus vizsgálatok

3.2.1. Elővizsgálat: A pKRV-II kódolási rendszerének megbízhatósága – 1. hipotézis tesztelése

Az előző kódolási rendszer kódolók közötti (interrater) megbízhatósága nem volt kielégítő (Bagdy et al., 2006), ennek javítása érdekében a teszt fejlesztését tanítási

folyamat kísérte. Céлом volt, hogy a fejlesztések után ellenőrizzem a pKRV-II betaníthatóságát és alkalmazhatóságát, és hogy a kapott visszajelzések segítségével tovább tökéletesíthessem a kiértékelési rendszert. Ezért a fejlesztési folyamat alatt a Károli Gáspár Református Egyetem pszichológia szakos hallgatói 2014 és 2016 között, és 2019 és 2020 között a Szegedi Tudományegyetem három pszichológia mester szakos szakdolgozója egyetemi oktatás keretein belül megismerkedhetett a pKRV-II kiértékelési rendszerével. Így állandó visszajelzést kaptam a rendszer érthetőségéről, betaníthatóságáról és használhatóságáról, továbbá azonnal tudtam változtatni a felmerülő problémákon, többek között kiegészíthettem a rendszert a hallgatók javaslatai alapján is. A változtatások során többször megvizsgáltam, mennyire megbízható az új kódolási rendszer. Feltételeztem, hogy ezek a fejlesztések elegendőek ahhoz, hogy egy stabil mérőeszközzé váljon a pKRV-II a párok interakciójának mérésére. A teszt fejlesztése során négy 13-23 fős és egy 3 fős csoportban (6. táblázat) került sor a kódolási rendszer megbízhatóságának mérésére. A betanulási folyamat elején, az új pKRV-II kódolási rendszerének részletes ismertetése és kódolást segítő anyagok (példatár, kódolt jegyzőkönyvek) közös áttanulmányozása után válaszoltam a felmerülő kérdésekre. Ezután egymástól függetlenül mindannyiuknak ugyanazt a három jegyzőkönyvet kellett kódolniuk, melyeket előző kutatásom anyagából választottam ki (Vajna, 2010). Minden kódoló esetében az önállóan elvégzett kódolás eredményét hasonlítottam össze a saját szakértői kódolásommal. A három jegyzőkönyv minden egyes interakciós egységénél a pKRV-II három dimenziójára minden kódoló csoport minden tagja adott egy-egy értéket, melyeket intraklassz korrelációval (két-utas random hatások modellt használva, teljes egyetértést meghatározva, Ten Hove et al., 2022) kódolónként hasonlítottam össze a saját, szakértői kódolásommal. A 6. táblázatban csoportonként mutatom be a kapott eredményeket a három jegyzőkönyvön végzett kódolási folyamat eredményeit átlagolva.

6. táblázat: Az új kódolási rendszer megbízhatóságának mérése intraklassz korrelációival
– az eredmények 3 jegyzőkönyv kódolásán végzett intraklassz korrelációinak átlagai

		N					Átlag
		18	23	13	16	3	
		Férfi %	22,22	17,39	15,38	18,75	0
		Női %	77,78	82,61	84,62	81,25	100
Dominancia	Egyéni mérések	0,483	0,479	0,481	0,467	0,515	0,485
	Átlagos mérések	0,640	0,642	0,644	0,620	0,678	0,645
Konstruktivitás	Egyéni mérések	0,498	0,585	0,564	0,557	0,553	0,551
	Átlagos mérések	0,656	0,731	0,718	0,707	0,707	0,704
Érzelmi közelség	Egyéni mérések	0,273	0,453	0,390	0,404	0,367	0,377
	Átlagos mérések	0,407	0,618	0,553	0,569	0,522	0,534

Egy más módon működő, Közös Rorschach Vizsgálat kiértékelő rendszer megbízhatóságát vizsgáló tanulmány (Aschieri, 2013) 0,74 felett tartotta kitűnőnek a megbízhatóságát az intraklassz korrelációs értékeinek, 0,6 és 0,74 között meg jelentős megbízhatóságúnak (Cicchetti, 1994). Ezek alapján elmondható, hogy az átlagos mérések eredményei a konstruktivitás és a dominancia dimenzió jelentős megbízhatóságúnak értékelhetőek, de az érzelmi közelség dimenzió kódolása nem érte el a megbízhatóság szintjét. A pKRV-II megbízhatóságának és az első hipotézis bizonyítására további vizsgálatokra van szükség.

3.2.2. Új vizsgálatok a pKRV-II alkalmazásával

3.2.2.1. Minta és eljárás

Pszichológia szakos hallgatókkal való közös munka során 155, minimum egy éve együtt élő magyar heteroszexuális párral dolgoztunk együtt, akik nem vettek részt terápiában (sem egyéni, sem pár- vagy családterápiában), és nem álltak pszichiátriai kezelés alatt sem. A résztvevő férfiak átlag életkora 36,15 év (szórás: 12,42 év), nők átlag életkora 34,62 év (szórás: 11,86 év) volt. A kapcsolatuk átlagos hosszára a férfiak 10,49 évet (szórás: 11,05), a nők 10,27 évet (szórás: 1,93 év) mondtak. A minta demográfiai megoszlásai a gyermekek száma, az iskolai végzettség és a szubjektív pénzügyi helyzet tekintetében a 7. táblázatban megtekinthetőek.

7. tábla: A teljes minta (155 fő) és a rész minta (134 fő) demográfiai adataink bemutatása (Tóth-Vajna et al., 2024).

N		Férfi		Nő	
		155	134	155	134
Életkor (év)	átlag	36,15	35,96	34,62	34,22
	szórás	12,42	12,73	11,86	11,92
Párkapcsolat hossza (év)	átlag	10,49	11,21	10,27	10,99
	szórás	11,05	11,32	10,93	11,21
Gyerekek száma	0	59,35%	63,43%	62,58%	65,67%
	1	10,97%	11,19%	10,32%	11,19%
	2	21,29%	19,40%	18,71%	16,42%
	3, 3 +	6,45%	5,22%	5,81%	4,48%
	hiányzó	1,94%	0,75%	2,58%	2,24%
Szakiskola Érettségi Egyetem		6,45%	3,73%	4,52%	2,24%
		28,39%	29,85%	23,87%	23,88%
		63,87%	66,42%	70,32%	73,88%
	hiányzó	0,00%	0,00%	1,29%	0,00%
Szubjektív pénzügyi helyzet (1:rossz-10:jó)	átlag	7,342	6,781	6,586	6,693
	szórás	7,804	1,521	1,702	1,551
	hiányzó	10	6	10	7

A párokkal személyesen találkoztunk az otthonukban, hogy nyugodt körülmények között végezhessük a tesztfelvételi folyamatot. Ezt megelőzte egy tájékoztató telefonbeszélgetés, ahol előzetesen informáltuk őket a vizsgálat módjáról. Külön kitértünk arra, hogy a vizsgálatához hangfelvételre is szükség van, hogy ne a helyszínen legyen ebből probléma számukra. Élőben még részletesebben tájékoztattuk a párokat a vizsgálatról, és a vizsgálatvezető válaszolt a felmerülő kérdéseikre. Az írásbeli tájékoztatás végén beleegyező nyilatkozat aláírásával erősítették meg önkéntes és anonim válaszaikat. A kutatást az Egyesített Pszichológiai Kutatásetikai Bizottság (EPKEB) az EPKEB 2019-118 határozatával és a Károli Gáspár Református Egyetem Pszichológiai Intézetének Etikai Bizottsága a 40/2017/P határozatával hagyta jóvá.

3.2.2.2. MÉRŐESZKÖZÖK

A pKRV-II leírása szerint felvettük a párokkal a tesztet és egy demográfiai kérdéseket tartalmazó kérdőívet. Korábbi tapasztalataink alapján (Martos et al., 2018; Martos et al., 2016) érdemesnek tűnt a Közös Rorschach Vizsgálatot további, párkapcsolatot vizsgáló

kérdőívek, mint például páros megküzdés vagy kapcsolati elégedettség eredményeivel összehasonlítani, ezzel igazolni a teszt reliabilitását. Ezért a vizsgált párok közül 134 párból álló almintán további tesztekkel egészítettük ki a vizsgálatot. Az almintá demográfiai adatai megtekinthetők a 7. táblázatban. Látható, hogy az almintá eloszlása hasonlít a teljes mintára.

A párkapcsolatra jellemző együttműködést egy másik módon, a Páros Megküzdés Kérdőív (Dyadic Coping Inventory - DCI) (Bodenmann, 2008) magyar verziójával (DCI-H) (Martos et al., 2012; Martos et al., 2021) vizsgáltuk. A kérdőív 37 tételből áll, 8 fordított tétellel, melyeknél 5 fokú Likert skálán dönti el a kitöltő, hogy mennyire jellemző magára, majd a társára, illetve néhány tételnél a kapcsolatukra vonatkozó. Így noha a pár tagjaitól külön-külön kapunk információkat a kapcsolatukról, de mégis komplexen ismerhetjük meg a páros megküzdését, összevethetők a pár tagjainak összetartozó válaszai. A kérdőív számos al- és összevont skála alkalmazására ad lehetőséget. Ezekből kiemeltem a kutatásom szempontjából a leglényegesebbeket: a párosra közösen jellemző *negatív páros megküzdés* (NDCtot, pl.: *Szemrehányást teszek neki, mert nem tud elég jól bánni a stresszel.*) és *pozitív páros megküzdés* (PDCtot, pl.: *Éreztetem vele, hogy megértem és érdekel a problémája.*) összevont skálákat, amik a pár tagjainak saját és partnerük negatív, illetve pozitív páros megküzdését összegezve jellemzik a párt. A *közös páros megküzdés* (GDC, pl.: *Megpróbáljuk együtt megoldani a problémát, és konkrét megoldásokat keresünk.*) alskála a közös tevékenységek segítségével való páros megküzdést térképezi fel. Mivel a pKRV-II értékelése szempontjából fontosnak tartottam a kommunikáció minőségét, kiemeltem továbbá a *saját stresszkommunikációt* (SCO, pl.: *Ha túlterhelt vagyok, megkérem a páromat, hogy vegyen át tőlem feladatokat és tennivalókat.*) és a *partner stresszkommunikációja* (SCP, pl.: *Megkér, hogy vegyek át tőle feladatokat és tennivalókat.*) alskálákat, melyek azt mérik, hogy a partnerek hogyan beszélnek egymással az őket érő stresszről, és annak megoldási javaslatairól. A teszt belső konzisztenciája a párok válaszai alapján kiváló (férfiaknál alfa = 0,853, nőknél alfa = 0,910).

A párkapcsolati elégedettség mérésére végül a párok kitöltötték a Kapcsolati Elégedettség Skála (Relationship Assessment Scale - RAS) (Hendrick, 1988) magyar verzióját (RAS-H), melynek korábban ellenőriztük a magyar mintán való megbízhatóságát (Martos et al., 2014). Ez egy hét tételes kérdőív két fordított tétellel, ami szintén 5 fokozatban mér

(Általában véve mennyire elégedett Ön a kapcsolatukkal?). A magyar verzió egy plusz tételt tartalmaz, ami rákérdez a szexuális elégedettségre is. A mintánkon a teszt belső konzisztenciája magas (férfiaknál $\alpha = 0,789$, nőknél $\alpha = 0,842$).

3.2.2.3. Adatok elemzése

Az adatok elemzésében legtöbbször az SPSS IBM SPSS Statistics Version 27-et használtam. Ahol más programra volt szükség, azt aktuálisan feltüntettem.

3.2.2.3.1 A pKRV-II kódolási rendszerének megbízhatósága – 1. hipotézis tesztelésének folytatása

Az elővizsgálat tanulságai nyomán megvizsgáltam, hogy a betanulási folyamat későbbi fázisában nagyobb-e hallgatók kódolásának megbízhatósága. 2019-2020-ban a Szegedi Tudományegyetem három pszichológia mesterszakos hallgatója írta a szakdolgozatát a témavezetésünkkel (Martos Tamás témavezetőmmel közösen) a pKRV-II rendszerét használva. A pKRV-II képzési folyamata (kódolási rendszer részletes ismertetése, kódolást segítő anyagok megosztása, felmerülő kérdések megbeszélése, próbajegyzőkönyvek önálló kódolása és az értelmezés elsajátítása) után a három pszichológia mester szakos hallgató három hónap alatt, személyenként tizenöt Közös Rorschach Vizsgálatot vett fel párokkal, ami a kutatási anyagunk egyik almintája. A hallgatók írták le a jegyzőkönyvet és kódolták le a tesztet a pKRV-II instrukciói szerint. A lejelölt jegyzőkönyveket folyamatosan küldték vissza nekem, melyeket összehasonlítottam szakértői kódolásommal, a jelölési hibákat kijavítva, és az esetleges kérdéseket átbeszélve küldtem vissza nekik a jegyzőkönyveket. Így a hallgatók a betanulás részeként, annak folyamatában kaphattak visszajelzést a munkájukra, ezért a következő jegyzőkönyvek kódolása során már tovább tudták kamatoztatni a szerzett tudást, az esetleges félreértések időben kiküszöbölhetőek voltak. Ezáltal ismét lehetőségem volt megvizsgálni a kódolás megbízhatóságát: 3 hallgató 15 jegyzőkönyv kódolásának és az én szakértői kódolásomnak a megítélők közötti megbízhatóságát intraklassz korrelációval (két-utas random hatások modellt használva, teljes egyetértést meghatározva, Ten Hove et al., 2022) elemezve.

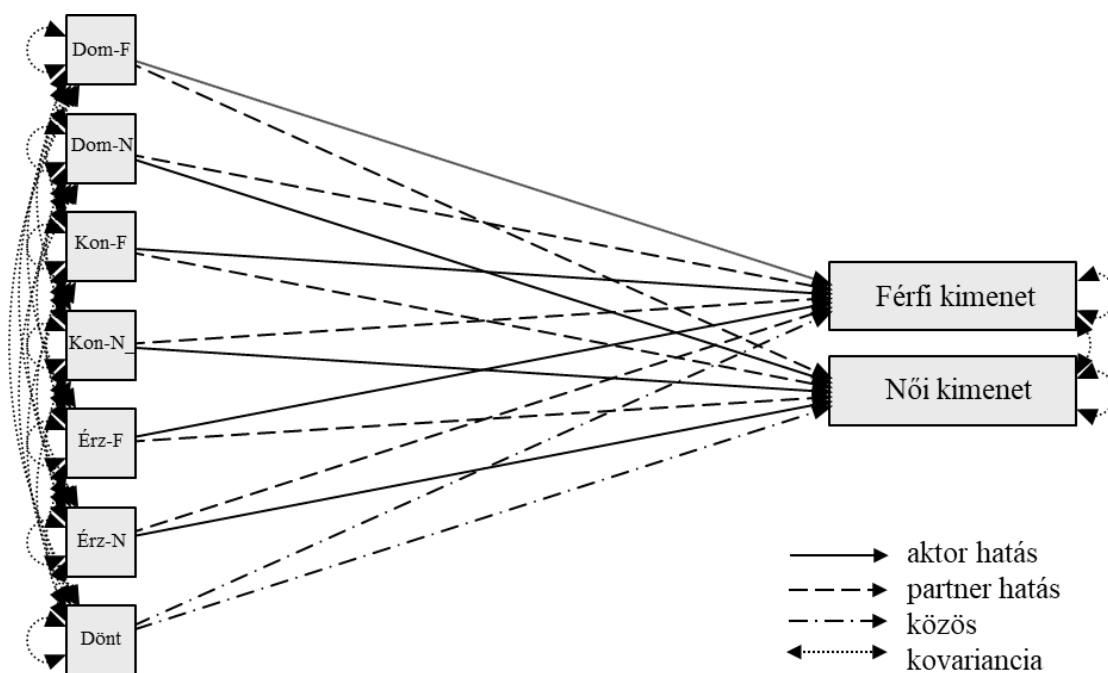
3.2.2.3.2 A pKRV-II skáláinak megbízhatósága – 2. hipotézis tesztelése

A pKRV-II dimenzióinak (dominancia, konstruktivitás, érzelmi közelség), mint skáláknak a megbízhatóságát a szakértői kódolás pontszámain elemeztem a teljes mintán. A dimenziók értékelésénél a táblákat vettem elemzési egységnek, így az egyes dimenziókra adott értékeket táblánként átlagoltam, és azok átlaga adta a skálák értékeit férfire és nőre külön számolva. Ezután az így kapott 6 skálának, a közös döntési színvonalnak, valamint az általam használt DCI-H és a RAS-H skáláinak kiszámoltam az átlagait, minimum és maximum értékeit, valamint a szórásait. Összetartozó mintás t-próba során számított Cohen féle d-értékek segítségével ellenőriztem, hogy mekkora hatásméretű nemi különbségek vannak a dimenziókon belül, majd megvizsgáltam a skálák belső konzisztenciáját.

3.2.2.3.3 A pKRV-II konvergens validálása – 3. hipotézis tesztelése

Ezután a felvett DCI-H és a RAS-H tesztek eredményeit vettem össze a pKRV-II Dominancia, Konstruktivitás és Érzelmi közelség skáláival. Kutatásom szempontjából fontosnak éreztem elemzéseimhez hozzávenni a Döntési színvonal skálát is, ami a tíz táblán hozott közös döntések színvonalát jelzi. Megvizsgáltam, hogy a korábban említett DCI skálák, valamint a RAS eredménye korrelálnak-e a pKRV-II vizsgált skáláival.

A diádikus adatok kapcsoltsága miatt összetartozóan kell kezelni a pár tagjainak az adatait. Erre alkalmas az Aktor Partner Interdependencia Modell (APIM) (Kenny, 2018), mely a pár tagjainak személyen belüli (aktor) és személyek közötti (partner) hatásokat vizsgálja a prediktor és kimeneti változók között egy komplex rendszerben. Ezért létrehoztam a 3. ábrán látható kutatási kérdésekre választ adó APIM-ot (Kashy & Kenny, 2000).



3. ábra: A pKRV-II Aktor Partner Interdependencia Modellje a konvergens validáláshoz. (Dom = Dominancia, Kon = Konstruktivitás, Érz = Érzelmi közelség, Dönt = Döntési színvonal, F = férfi, N= nő, Tóth-Vajna et al., 2024).

Külön jelöltem az aktor hatásokat, ahol a pár tagjainak saját KRV válaszcsoportjai a saját egyéb jellemzőiket jelzik előre (egyenes vonalú nyíl), és a partner hatásokat, ahol a válaszadó KRV dimenzióinak jellemzői a partner egyéb jellemzőinek előrejelzéseit mutatják be (szaggatott vonalú nyíl). Belevettem a modellbe a döntési színvonal változót is (szaggatott és pontozott vonalú nyíl), de mivel a pár közös együttműködésének minőségét méri ez a skála, itt nem beszélhetünk aktor vagy partner hatásról. Ennél az eljárásnál a JASP 0.16.4.0 program Strukturális Egyenlet Modellezés (SEM - Structural Equation Modeling) eljárását használtam.

3.2.2.3.4 A pKRV-II interakció dinamikai összefüggései – 4., 5. és 6. hipotézis tesztelése

Az időbeli eltérés vizsgálatára az intenzív longitudinális vizsgálatok (intensive longitudinal studies) (Bolger & Laurenceau, 2013) az alkalmasok, mert képesek a longitudinális kutatásokban az ismételt mintavételt többszintű elemzésben kezelni, ezért javasolt különböző naplózási és más intenzív longitudinális adatok elemzésére. Ezek a módszerek tudják a diádikus adatokat is kezelni, mint egy több szintű, azaz multilevel

APIM. Mivel kutatásomban a vizsgált párok tagjai megkülönböztethetőek egymástól (heteroszexuális párok férfi és női tagjai), az intenzív longitudinális módszer megkülönböztethető diádokra alkalmas verzióját, azaz a Diádikus Többszintű Modellt alkalmaztam (Bolger & Laurenceau, 2013; Laurenceau & Bolger, 2012; Otto et al., 2015). Ebben az esetben két szintű lesz a modell. Az adatok időbeli összehasonlíthatósága miatt a modell létrehozza a független változóknál az 1. szinten a páron belüli (within) változókat, és a 2. szinten pedig a párok közötti (between) változókat. Így az 1. szinten levő, időben ismételt, páron belüli adataink beágyazódnak a 2. szinten levő párok közötti adatokba (Bolger & Laurenceau, 2013).

Kutatásom során a párok kommunikációját annak folyamatában vizsgáltam, így a pKRV-II dominancia, konstruktivitás és érzelmi közelség dimenziói mellett fontos szempont volt az idő faktor. A párok pKRV-II tesztjeiben különböztek az interakciós egységek számai, mivel nem korlátoztam a párok kommunikációjának a hosszát. Az adatok összehasonlíthatósága miatt úgy döntöttem, hogy a Rorschach táblákat vesszük elemzési egységnek. Egy táblán belüli interakciós egységekre adott értékeket átlagoltam külön-külön a három dimenzión, a két nemre külön bontva. Ilyen módon létrehoztam hat átlag értéket minden táblán. A 10 tábla során kapott átlagértékek már könnyen összehasonlíthatóak voltak egymással, mint 10 nap naplóbejegyzési más longitudinális kutatásban (Laurenceau & Bolger, 2012).

A kapott adataimat standardizálni kellett a további statisztikai eljárásokra, és a fent említettek alapján az Diádikus Többszintű Modellt futtattam le az MPlus (9-es verzió; Muthén és Muthén 2012) statisztikai program segítségével (Laurenceau & Bolger, 2012). A modell megalkotásánál a pKRV-II dominancia és érzelmi közelség dimenzióját választottam független változóknak, mint az interperszonális viselkedés két alapidimenzióját (Leary, 1957), és a konstruktivitás dimenzióját vettem függő változóknak, mint az egyezkedési helyzet eredményét, hogy mennyire képesek sikeresen megoldani a közös feladatot. A két szintes modell segítségével a dominancia és érzelmi közelség hatását lehet vizsgálni a konstruktivitásra a 10 tábla megbeszélésének folyamata során bekövetkező változásokon keresztül, és a konstruktivitás változását a táblák elemzésének folyamatában (4. hipotézis). A modell 2. szintjén lehet a párok közötti összefüggéseket vizsgálni (5. hipotézis), és az 1. szintjén a páron belüli változásokat,

jellemző mintázatukhoz képest való eltéréseiket (6. hipotézis) a 10 táblára adott reakciójukon keresztül.

A különböző adatfeldolgozási módszerek áttekintése után rátérek a kapott eredmények bemutatására.

4. Eredmények

4.1. A pKRV-II kódolási rendszerének megbízhatósága – 1. hipotézis tesztelésének eredménye

A 8. táblázatban bemutatom a betanulási folyamat után, a hallgatók által felvett pKRV-II kódolásának megbízhatóságát mérő intraklassz korrelációinak eredményeit.

8. táblázat: A pKRV-II betanulási folyamata után a kódolási megbízhatóság eredményei intraklassz korrelációval – az eredmények három kódoló 15 jegyzőkönyvének kódolásán végzett intraklassz korrelációinak átlagai ($p < 0,001$; Tóth-Vajna et al., 2024).

		1	2	3	Átlag	Szórás
Dominancia	Egyéni mérések	0,770	0,754	0,638	0,721	0,072
	Átlagos mérések	0,868	0,858	0,769	0,832	0,054
Konstruktivitás	Egyéni mérések	0,796	0,690	0,819	0,768	0,069
	Átlagos mérések	0,884	0,812	0,898	0,864	0,046
Érzelmi közelség	Egyéni mérések	0,751	0,695	0,788	0,745	0,047
	Átlagos mérések	0,850	0,811	0,879	0,847	0,034

Mindhárom dimenzióban a három kódoló korrelációs együtthatóinak átlaga meghaladta egyéni méréseknél az $r = 0,721$ -et, átlagos méréseknél az $r = 0,832$ -t (minden együttható esetében: $p < 0,001$). A három dimenzió tekintetében nem látható számottevő különbség.

4.2. A pKRV-II skáláinak megbízhatósága - 2. hipotézis tesztelésének eredménye

A felvett mérőeszközök: a pKRV-II, a DCI-H és a RAS-H pontszámainak leíró statisztikáit a 9. táblázatban adom meg. A skálák átlagai, minimumai, maximumai és szórásai mellett feltüntettem a Cohen féle d , valamint a Cronbach Alfa értékeket is.

9. táblázat: A pKRV-II, a DCI-H és a RAS-H skáláinak leíró statisztikája, valamint megbízhatósági vizsgálatainak eredményei (Tóth-Vajna et al., 2024).

		Átlag	Minimum	Maximum	Szórás	Cohen féle d	Cronbach Alfa
Dominancia	Férfi	0,617	0,121	0,955	0,166	0,173	0,741
	Nő	0,586	0,159	0,951	0,157		0,724
Konstruktivitás	Férfi	0,650	0,127	0,918	0,140	-0,078	0,646
	Nő	0,662	0,373	0,977	0,128		0,618
Érzelemi közelség	Férfi	0,106	-0,086	0,316	0,073	-0,679	0,532
	Nő	0,171	-0,013	0,511	0,098		0,629
Döntési színvonal		34,770	7	47	6,019		0,609
Negatív páros megküzdés	Férfi	14,618	8	40	5,701	0,052	0,830
	Nő	14,344	8	39	5,610		0,834
Pozitív páros megküzdés	Férfi	72,084	53	94	8,586	-0,181	0,843
	Nő	73,794	39	93	10,543		0,891
Közös páros megküzdés	Férfi	18,008	11	25	3,095	-0,160	0,668
	Nő	18,576	8	25	3,641		0,718
Stessz kommunikációsaját	Férfi	12,652	6	19	2,996	-0,506	0,564
	Nő	14,523	7	19	2,783		0,611
Stessz kommunikációspartner	Férfi	14,174	5	20	2,867	0,375	0,620
	Nő	12,477	5	20	3,070		0,594
Közös megküzdés értékelése	Férfi	7,871	4	10	1,608	-0,091	0,919
	Nő	8,061	2	10	1,961		0,921
Párkapcsolati elégedettség	Férfi	34,933	23	40	3,798	0,034	0,789
	Nő	34,805	17	40	4,595		0,842

A 9. táblázat értékeiből a továbbiakban részletesebben elemzem a pKRV-II dominancia, konstruktivitás és érzelmi közelség skálákat. Összetartozó mintás t-próba eredményei alapján is látható, hogy a pKRV-II egyezkedési folyamatában a férfiak kommunikációja szignifikánsan dominánsabb volt, mint partnereiké ($t(df) = 2,158(154); p = 0,032$), míg a konstruktivitásnál a nők értéke volt magasabb, de a különbség nem szignifikáns ($t(df) = -0,973(154); p = 0,332$). Az érzelmi közelség dimenzió szintén a nők értékei voltak

szignifikánsan, kis mértékben magasabbak ($t(df) = -8,459(154); p < 0,001$). Érdemes azonban a Cohen féle d értékeket is figyelembe venni, mely szerint a nemek közötti különbségek mindösszesen kis vagy közepes mértékűek. A minimum és maximum értékekre vonatkozóan fontos visszaemlékezni, hogy -2 és $+2$ közötti értékeket lehet adni a párok kommunikációjára ezeken a dimenziókon, majd ezek táblánkénti átlagait átlagoljuk a skálákhoz, ezért a pozitív átlag értékek mögött előfordulnak negatív értékek is, csak kisebb gyakorisággal. Erre utal, hogy a dominancia dimenzió volt a legnagyobb a szórás, majd a konstruktivitásnál. Az érzelmi közelség dimenziójánál fordult elő a legkisebb szórás, és egyedül itt fordultak elő negatív minimum értékek és összességében ez a dimenzió áll a legközelebb a „0”-s, semleges zónához. A skálák belső konzisztenciáját vizsgálva azt találtam (lásd 9. táblázat), hogy a férfi érzelmi közelségén ($0,532$) kívül mindegyik dimenzió Cronbach Alfaja $0,6$ feletti, a dominancia értéke mindkét nemnél $0,7$ feletti.

4.3. A pKRV-II konvergens validálása – 3. hipotézis tesztelésének eredménye

A pKRV-II főbb skáláinak konvergens validálására a DCI-H és a RAS-H eredményeinek korrelálását vizsgáltam először, melynek eredményei a 10. táblázatban megtekinthetők.

A 10. táblázat eredményeiből kiderül, hogy a DCI-H mindegyik megvizsgált skálája és a RAS-H is szignifikánsan korrelál valamilyen mértékben a pKRV-II skáláival, ám alacsony mértékben ($r \leq \pm 0,302$). A táblázatból a szignifikáns eredményeket emelem ki a továbbiakban. A férfiak dominanciája pozitív irányban összefügg a nők szerinti negatív közös páros megküzdésükkel ($r = 0,178; p = 0,042$), és negatív irányban a saját maga szerinti pozitív közös páros megküzdésükkel ($r = -0,180; p = 0,038$). A női dominancia skála szintén negatívan korrelál a férfi tapasztalata szerinti ($r = -0,194; p = 0,026$) és a saját tapasztalata szerinti pozitív páros megküzdésükkel ($r = -0,174; p = 0,046$). Szintén negatívan korrelál még a saját tapasztalata szerint a közös páros megküzdésükkel ($r = -0,199; p = 0,022$) és közös megküzdésük értékelésével a férfi tapasztalata szerint ($r = -0,239; p = 0,006$) és a saját tapasztalata szerint is ($r = -0,172; p = 0,049$). A férfi konstruktivitás skála számos skálával függ össze: szignifikánsan negatívan a férfi és a nő tapasztalata szerinti közös, negatív páros megküzdésükkel ($r = -0,195; p = 0,025$, és $r = -0,302; p < 0,001$, a fenti sorrendben), és pozitívan a saját tapasztalata szerinti közös páros

megküzdésükkel ($r = 0,176$; $p = 0,043$) és a női partnere szerint a páros megküzdésüknek az értékelésével ($r = 0,228$; $p = 0,009$). A női konstruktivitás negatívan függ össze mind a férfi ($r = -0,235$; $p = 0,006$), mind a női ($r = -0,212$; $p = 0,015$) negatív páros megküzdésükkel, valamint pozitívan a saját stresszkommunikációjával ($r = 0,203$; $p = 0,020$). A férfiak érzelmi közelsége pozitívan függ össze a páros megküzdésük értékelésével ($r = 0,218$; $p = 0,012$), a női érzelmi közelség pedig a férfi tapasztalata szerinti közös páros megküzdésükkel ($r = 0,207$; $p = 0,017$). Végül a pKRV-II döntési színvonal skála összefüggéseit is megnézve, negatív irányú kapcsolatot találtam a nő szerinti közös negatív páros megküzdésükkel ($r = -0,174$; $p = 0,046$), és pozitív kapcsolatot a pozitív megküzdésükkel ($r = 0,184$; $p = 0,035$), valamint a férfi saját stresszkommunikációjával ($r = 0,246$; $p = 0,004$). Egyedül a partner stresszkommunikációjával nem találtam szignifikáns összefüggést a pKRV-II skáláival, csak tendencia szintűt ($p < 0,1$), ami a többi nem szignifikáns összefüggéssel együtt a táblázatból kiolvasható.

A RAS-H szintén kismértékben, de szignifikánsan pozitívan korrelál a férfi válasza a nő konstruktivitásával ($r = 0,184$; $p = 0,024$), és negatívan a saját dominanciájával ($r = -0,175$; $p = 0,032$), a nő válasza pedig pozitívan a saját ($r = 0,187$; $p = 0,022$) és a férfi konstruktivitásával ($r = 0,201$; $p = 0,014$).

A pKRV-II minden dimenzióján a férfiak és a nők értékei szignifikánsan, pozitív irányban összefüggnek egymással (dominancia $r = 0,381$; $p < 0,001$; konstruktivitás $r = 0,342$; $p < 0,001$; érzelmi közelség $r = 0,395$; $p < 0,001$). A férfi dominanciája negatív kapcsolatban van a saját ($r = -0,187$; $p = 0,020$) és a nők érzelmi közelségével ($r = -0,253$; $p = 0,002$), valamint a női konstruktivitással tendencia szintű az összefüggés ($r = -0,144$; $p = 0,074$). Ezzel szemben a női dominancia csak a saját érzelmi közelségével van szignifikánsan negatív kapcsolatban ($r = -0,255$; $p = 0,001$). A döntési színvonal a pKRV-II skálái közül a férfi ($r = 0,212$; $p = 0,008$), és a női ($r = 0,210$; $p = 0,009$) konstruktivitással is pozitív kapcsolatban áll.

10. táblázat: A pKRV-II skáláinak korrelációi a DCI-H skáláival és a RAS-H-val (Tóth-Vajna et al., 2024).

	Dom-F	Dom-N	Kon-F	Kon-N	Érz-F	Érz-N	Dönt
NDCtot-F	0,107	0,124	-0,195*	-0,235**	-0,026	-0,027	-0,078
NDCtot-N	0,178*	0,049	-0,302***	-0,212*	0,002	0,000	-0,174*
PDCtot-F	-0,180*	-0,194*	0,151+	0,165+	0,030	0,134	0,079
PDCtot-N	-0,095	-0,174*	0,138	0,153+	0,030	-0,059	0,184*
GDC-F	-0,126	-0,158+	0,176*	0,135	0,140	0,207*	0,069
GDC-N	-0,068	-0,199*	0,134	0,084	0,080	-0,026	0,145+
SCO-F	-0,068	-0,074	0,168+	0,130	0,106	0,092	0,246**
SCO-N	-0,087	-0,010	0,165+	0,203*	0,053	-0,011	0,150+
SCP-F	-0,033	0,081	0,060	0,048	-0,150+	-0,004	-0,018
SCP-N	-0,002	0,053	-0,039	0,093	0,028	0,009	0,091
EDC-F	-0,151+	-0,239**	0,089	0,051	0,218*	0,114	0,008
EDC-N	-0,097	-0,172*	0,228**	0,095	0,030	-0,087	0,147+
RAS-H-F	-0,175*	-0,113	0,132	0,184*	0,109	0,112	0,108
RAS-H-N	-0,098	-0,106	0,201*	0,187*	0,079	0,030	0,158+
Dom-F	1	0,381**	-0,009	-0,144+	-0,187*	-0,253**	-0,120
Dom-N		1	0,005	0,041	-0,105	-0,255**	0,034
Kon-F			1	0,342**	0,121	-0,058	0,212**
Kon-N				1	0,011	0,007	0,210**
Érz-F					1	0,395**	0,053
Érz-N						1	-0,005

Megjegyzések:

*** $p < 0.001$, ** $p < 0.01$, * $p < 0.05$, + $p < 0,1$; NDCtot = Negatív páros megküzdés, PDCtot = Pozitív páros megküzdés, GDC = Közös páros megküzdés, SCO = Stressz-kommunikáció/saját, SCP = Stressz-kommunikáció/partner, EDC = Közös megküzdés értékelése, RAS-H = Párkapcsolati elégedettség, Dom = Dominancia, Kon = Konstruktivitás, Érz = Érzelmi közelség, Dönt = Döntési színvonal, F = férfi, N= nő

A pKRV-II főbb skáláinak komplex összefüggéseit a DCI-H egyes alszálláival és a RAS-H eredményeivel az Aktor Partner Interdependencia Modell segítségével vizsgáltam meg, a 3. ábrán bemutatott modellt alkalmazva. A pKRV-II skáláinak (független változók) összefüggéseit a DCI és RAS nemre bontott (függő) változóival külön-külön, összesen hét modellben vizsgáltam, de a 11. táblázatban együttesen, egymás alatt mutatom be az eredményeket. A partner hatásokat *dőlt*en tüntettem fel a táblázatban. Mindegyik modell teljesen telített, így tökéletesen illeszkedőek. Az eredmények standardizált összefüggései közül a szignifikáns eredményeket emelem ki. Az első modellben, ahol a közös negatív páros megküzdésre való hatását vizsgáltam, látható, hogy a férfi véleményére a nő konstruktivitása ($\beta = -0,182$; $p = 0,046$), a nő véleményére meg a férfi konstruktivitása ($\beta = -0,244$; $p = 0,007$) van negatív hatással. A következő modellekben azt tapasztaltam, hogy a nő dominanciája - véleménye szerint - a közös pozitív páros megküzdésükre ($\beta = -0,191$; $p = 0,039$) és a közös páros megküzdésükre ($\beta = -0,221$; $p = 0,017$) is negatívan hat. A saját stresszt érintő kommunikációjára a férfi esetében a közös döntésük minőségi színvonala ($\beta = 0,212$; $p = 0,014$) hat pozitívan. A partner stresszkommunikációjával a férfi saját érzelmi közelsége van negatív összefüggésben ($\beta = -0,187$; $p = 0,047$). A közös páros megküzdésük értékelésére a férfi szerint a női dominancia hat negatívan ($\beta = -0,213$; $p = 0,019$), a nőknél pedig a férfi konstruktivitása hat pozitívan ($\beta = 0,186$; $p = 0,040$). A kapcsolati elégedettségre az APIM-ban nem találtunk kellő biztonsággal kimutatható összefüggést a pKRV-II főbb skáláival, noha korrelációt korábban találtunk közöttük. A tendencia szinten szignifikáns ($p < 0,1$) összefüggéseket nem emeltem ki, ezek a 11. táblázatban szerepelnek.

11. táblázat: A pKRV-II APIM hét modelljének standardizált eredményei a DCI-H-val és a RAS-H-val, (NDCtot = Negatív páros megküzdés, PDCtot = Pozitív páros megküzdés, GDC = Közös páros megküzdés, SCO = Stessz kommunikáció-saját, SCP = Stessz kommunikáció-partner, EDC = Közös megküzdés értékelése, RAS-H = Párkapcsolati elégedettség, Dom = Dominancia, Kon = Konstruktivitás, Ér = Érzelmi közelség, Dönt = Döntési színvonal, F = férfi, N= nő, Tóth-Vajna et al., 2024).

	Dom-F			Dom-N			Kon-F			Kon-N			Érz-F			Érz-N			Dönt			
	β	SE	p	β	SE	p	β	SE	p	β	SE	p	β	SE	p	β	SE	p	β	SE	p	
NDCtot	F	0,034	3,204	0,717	0,107	3,339	0,247	-0,113	3,689	0,214	-0,182	4,020	0,046	0,009	7,176	0,925	-0,008	5,470	0,937	-0,008	0,082	0,931
	N	0,156	3,092	0,091	-0,014	3,222	0,878	-0,244	3,560	0,007	-0,074	3,880	0,406	0,059	6,925	0,517	0,001	5,278	0,993	-0,080	0,079	0,346
PDCtot	F	-0,094	4,815	0,312	-0,150	5,018	0,101	0,097	5,543	0,286	0,103	6,041	0,255	-0,061	10,783	0,506	0,125	8,220	0,183	0,021	0,123	0,803
	N	-0,000	5,958	0,996	-0,191	6,209	0,039	0,050	6,859	0,587	0,101	7,475	0,268	0,040	13,343	0,667	-0,108	10,171	0,255	0,147	0,152	0,093
GDC	F	-0,026	1,731	0,783	-0,119	1,804	0,194	0,129	1,993	0,153	0,071	2,172	0,430	0,036	3,877	0,693	0,176	2,955	0,061	0,014	0,044	0,868
	N	0,034	2,064	0,723	-0,221	2,150	0,017	0,073	2,376	0,428	0,028	2,589	0,760	0,083	4,621	0,372	-0,092	3,523	0,335	0,125	0,053	0,152
SCO	F	0,017	1,679	0,855	-0,066	1,750	0,475	0,091	1,933	0,314	0,045	2,106	0,618	0,060	3,760	0,515	0,055	2,866	0,557	0,212	0,043	0,014
	N	-0,051	1,594	0,591	0,014	1,661	0,881	0,078	1,835	0,397	0,143	1,999	0,121	0,046	3,569	0,622	-0,044	2,720	0,645	0,090	0,041	0,306
SCP	F	-0,093	1,649	0,333	0,116	1,718	0,218	0,087	1,898	0,349	0,013	2,069	0,887	-0,187	3,693	0,047	0,078	2,815	0,420	-0,049	0,042	0,581
	N	0,009	1,792	0,928	0,051	1,868	0,590	-0,101	2,063	0,285	0,116	2,249	0,215	0,044	4,014	0,647	-0,005	3,060	0,962	0,083	0,046	0,352
EDC	F	-0,041	0,915	0,661	-0,213	0,954	0,019	0,045	1,053	0,618	0,025	1,148	0,779	0,175	2,049	0,055	0,005	1,562	0,959	-0,017	0,023	0,845
	N	-0,026	1,101	0,779	-0,179	1,147	0,052	0,186	1,267	0,040	0,000	1,381	0,998	0,031	2,465	0,740	-0,129	1,879	0,172	0,098	0,028	0,257
RAS-H	F	-0,102	2,082	0,252	-0,061	2,169	0,483	0,066	2,396	0,443	0,136	2,612	0,113	0,050	4,661	0,568	0,053	3,553	0,550	0,054	0,053	0,511
	N	-0,024	2,462	0,787	-0,085	2,565	0,328	0,136	2,834	0,113	0,126	3,088	0,142	0,048	5,512	0,584	-0,009	4,202	0,919	0,092	0,063	0,260

4.4. A pKRV-II interakció dinamikai összefüggések eredményei

A pKRV-II dimenzióinak a 10 tábla megbeszélésének folyamata során előforduló összefüggéseit vizsgálva, először bemutatom a 12. táblázatban a skálák táblánkénti átlagait és szórásait. Ez után a Diádikus Multilevel Modell eredményeit ismertetem a 13. táblázat alapján. Az eredmények közül a szignifikáns összefüggéseket kiemeltem a 4. ábrán.

A 12. táblázatban látható a pKRV-II hat skálájának táblánkénti átlagai és szórásai. A 10 táblán mért adatok átlagain ismételt mérés ANOVA vizsgálatokat végeztem a JASP 0.18.3 statisztikai programot használva. Az eredmények szerint a 10 tábla folyamata alatt szignifikáns különbség van a férfiak dominancia értéke között [$F(9; 1386) = 3,914; p < 0,001, \eta^2 = 0,025$]. A Bonferroni post hoc teszt alapján az V. tábla értéke szignifikánsan magasabb a többi táblához képest. A nők dominancia szintje is szignifikánsan változik [$F(9; 1386) = 2,348; p = 0,013, \eta^2 = 0,015$], szintén az V. tábla emelkedik ki szignifikánsan a többi közül. A férfiak konstruktivitási szintjében is található szignifikáns különbség [$F(9; 1386) = 1,970; p = 0,039, \eta^2 = 0,013$]: az V. tábla magasabb és a VI. tábla alacsonyabb szintje közti különbség szignifikáns. A nők konstruktivitásában szignifikáns különbség volt látható [$F(9; 1386) = 2,632; p = 0,005, \eta^2 = 0,017$], majd a IX. tábla alacsonyabb értéke tendencia szinten ($p < 0,1$) különbözött a magasabb értékű I., III. és V. táblák eredményeitől. A férfiak érzelmi szintje nem változott szignifikánsan ($p < 0,5$) a 10 tábla során. A nők érzelmi szintje viszont szignifikánsan változott [$F(9; 1386) = 1,952; p = 0,041, \eta^2 = 0,013$]: a II. tábla magasabb értéke szignifikánsan különbözött a VIII tábla alacsonyabb értékéhez képest, valamint tendencia szinten ($p < 0,1$) különbözött a IX. tábla alacsonyabb értékeihez képest.

12. táblázat: A pKRV-II dimenzióinak táblánkénti átlagai és szórásai.

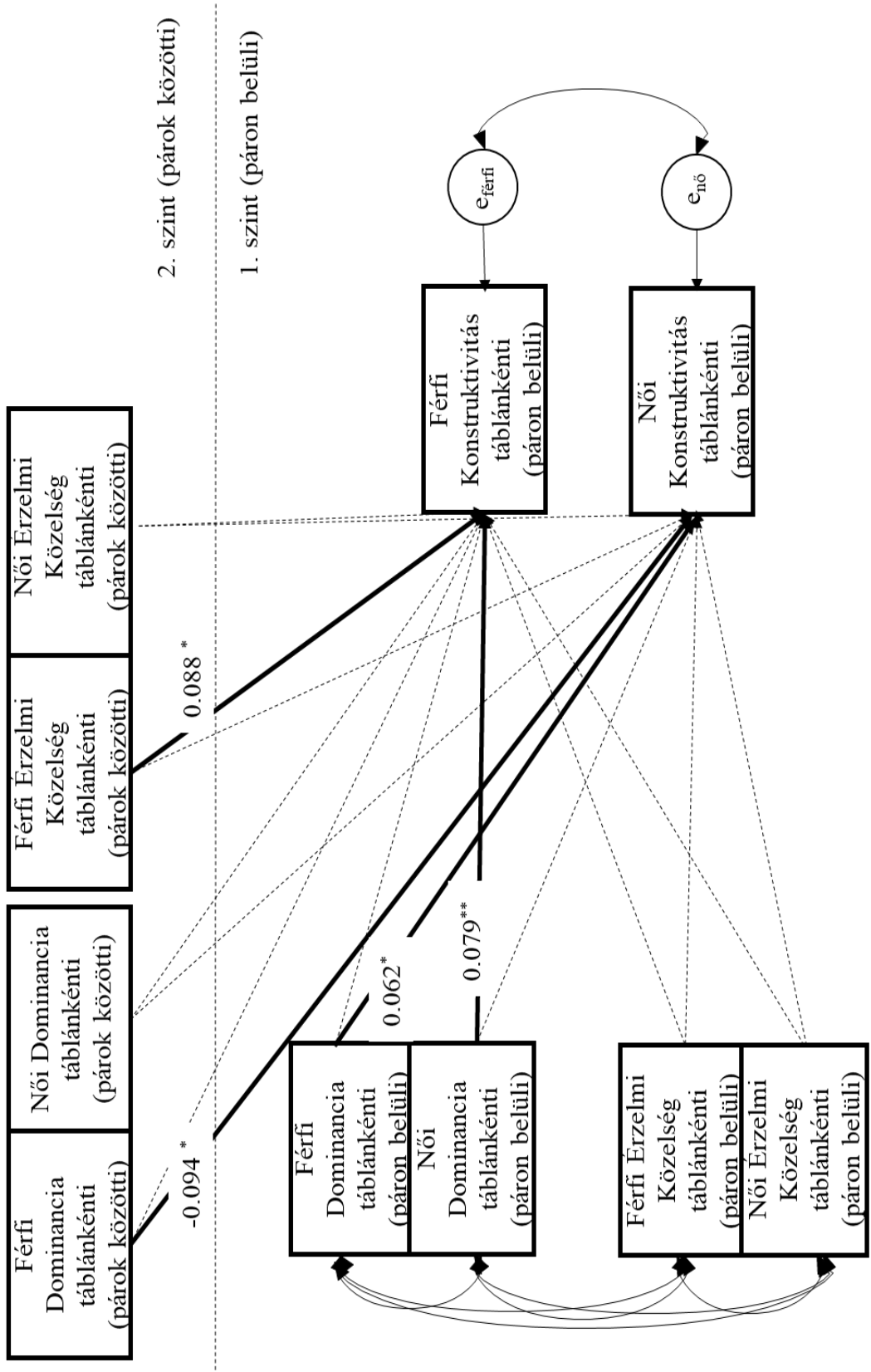
	I	II	III	IV	V	VI	VII	VIII	IX	X
Dominancia	Átlag	0,622	0,576	0,627	0,723	0,621	0,611	0,612	0,583	0,573
	Férfi Szórás	0,296	0,278	0,298	0,307	0,344	0,303	0,322	0,292	0,281
	Átlag	0,592	0,588	0,569	0,666	0,562	0,552	0,577	0,601	0,588
	Nő Szórás	0,267	0,281	0,261	0,303	0,339	0,294	0,279	0,308	0,252
	Átlag	0,662	0,655	0,656	0,668	0,688	0,618	0,673	0,625	0,667
	Férfi Szórás	0,162	0,174	0,172	0,169	0,198	0,184	0,137	0,168	0,147
Konstruktivitás	Átlag	0,691	0,679	0,692	0,650	0,691	0,613	0,678	0,600	0,669
	Nő Szórás	0,272	0,290	0,272	0,321	0,295	0,315	0,291	0,293	0,293
	Átlag	0,114	0,137	0,097	0,117	0,098	0,105	0,092	0,085	0,091
	Férfi Szórás	0,268	0,237	0,253	0,265	0,269	0,303	0,270	0,271	0,309
Érzelelemi közelség	Átlag	0,168	0,214	0,189	0,171	0,163	0,188	0,168	0,143	0,162
	Nő Szórás	0,200	0,210	0,189	0,201	0,254	0,222	0,190	0,193	0,177

13. táblázat: A Diádikus Multilevel Modell eredményei. A pKRV-II dominancia és az érzelmi közelség összefüggései a konstruktivitás dimenziójával (táblánként) (N = 155, Táblák = 1550. (Dom = Dominancia, Kon = Konstruktivitás, Érz = Érzelmi közelség, Dönt = Döntési színvonal, F = férfi, N= nő, Konf. Interv. = Konfidencia Intervallum)

Fix hatások (metszéspont, meredekség)	β (SE)	Z	p érték	95% Konf. Interv.	
				alsó	felső
F metszéspont	0,000 (0,059)	-0,008	0,994	-0,117	0,116
N metszéspont	0,103 (0,058)	1,767	0,077	-0,011	0,218
F Dom (Aktor)	0,029 (0,025)	1,180	0,238	-0,019	0,078
F Dom (Actor)	0,009 (0,030)	0,317	0,752	-0,049	0,068
F Dom (Partner)	0,062 (0,027)	2,279	0,023	0,009	0,115
N Dom (Partner)	0,079 (0,025)	3,156	0,002	0,030	0,128
F Érz (Aktor)	0,050 (0,027)	1,881	0,060	-0,002	0,103
N Érz (Aktor)	-0,034 (0,026)	-1,307	0,191	-0,085	0,017
F Érz (Partner)	-0,049 (0,026)	-1,907	0,056	-0,100	0,001
N Érz (Partner)	0,006 (0,026)	0,230	0,818	-0,045	0,058
F Átlag Dom → F Kon	-0,008 (0,043)	-0,195	0,845	-0,093	0,076
N Átlag Dom → F Kon	0,005 (0,043)	0,106	0,915	-0,080	0,089
F Átlag Dom → N Kon	-0,094 (0,041)	-2,268	0,023	-0,174	-0,013
N Átlag Dom → N Kon	0,040 (0,041)	0,959	0,338	-0,041	0,120
F Átlag Érz → F Kon	0,088 (0,043)	2,056	0,040	0,004	0,171
N Átlag Érz → F Kon	-0,067 (0,044)	-1,533	0,125	-0,153	0,019
F Átlag Érz → N Kon	-0,016 (0,041)	-0,401	0,689	-0,096	0,064
N Átlag Érz → N Kon	-0,017 (0,042)	-0,405	0,686	-0,099	0,065

13. táblázat (folytatás)

Random hatások ((ko-)varianciák)	β (SE)	Z	p érték	95% Konf. Interv.	
				alsó	felső
2. szint (párok között):					
F metszéspont variancia	0,156 (0,027)	5,753	0,000	0,103	0,209
N metszéspont variancia	0,140 (0,025)	5,569	0,000	0,090	0,189
F-N metszéspont kovariancia	0,069 (0,020)	3,516	0,000	0,030	0,107
F Aktor hatás variancia (Dom→Kon)	0,005 (0,009)	0,565	0,572	-0,013	0,024
F Aktor hatás variancia (Érz→Kon)	0,014 (0,010)	1,394	0,163	-0,006	0,033
N Aktor hatás variancia (Dom→Kon)	0,042 (0,014)	2,876	0,004	0,013	0,070
N Aktor hatás variancia (Érz→Kon)	0,012 (0,010)	1,110	0,267	-0,009	0,032
F-N Aktor hatás kovariancia					
(Dom→Kon)	0,006 (0,008)	0,685	0,494	-0,011	0,022
F-N Aktor hatás kovariancia					
(Érz→Kon)	0,010 (0,008)	1,257	0,209	-0,006	0,027
F Partner hatás variancia (Dom→Kon)	0,019 (0,012)	1,604	0,109	-0,004	0,043
F Partner hatás variancia (Érz→Kon)	0,008 (0,011)	0,776	0,438	-0,013	0,030
N Partner hatás variancia (Dom→Kon)	0,008 (0,010)	0,768	0,442	-0,012	0,028
N Partner hatás variancia (Érz→Kon)	0,012 (0,012)	1,072	0,284	-0,010	0,035
F-N Partner hatás kovariancia					
(Dom→Kon)	0,004 (0,008)	0,480	0,631	-0,012	0,019
F-N Partner hatás kovariancia					
(Érz→Kon)	0,009 (0,009)	1,025	0,305	-0,008	0,026
1. szint (páron belül):					
F maradvány	0,787 (0,036)	22,041	0,000	0,717	0,857
N maradvány	0,759 (0,035)	21,918	0,000	0,691	0,827
F-N maradvány kovariancia	0,140 (0,023)	6,156	0,000	0,095	0,184



** p<0.01, * p<0.05, e = random hatások

4. ábra: A Diádikus Multilevel Modell ábrázolása a pKRV-II dimenzióira, kiemelve a szignifikáns aktor és partner hatásokat.

4.4.1. A konstruktivitás változása az egyezkedési folyamat során –4. hipotézis tesztelésének eredménye

A 4. hipotézis teszteléskor, az egyezkedési folyamat során bekövetkező változást vizsgáltam a konstruktivitás tekintetében, feltételezve, hogy a partnerek konstruktivitása növekedni fog a folyamat alatt. A Diádikus Multilevel Modell lehetőséget ad a 10 tábla folyamatában mutatott konstruktivitás eredményei közötti változás mérésére. A férfiaknál nem találtam szignifikáns változást, míg a nők konstruktivitásában szignifikáns, kismértékű csökkenést mutatnak az eredmények a tíz tábla megbeszélése során ($\beta = -0,019$; $p = 0,020$). Ehhez érdemes hozzátenni, hogy a nők konstruktivitása a folyamat kezdetén eleve magasabb volt ($\beta = 0,103$ $p = 0,077$), ezért egy kismértékű közeledés is látható a két nem tagjai között az egyezkedési folyamat végére.

4.4.2. A partnerek dominanciájának és érzelmi közelségének hatása a partnerek konstruktivitására az egyezkedési folyamat során – 5. hipotézis tesztelésének eredménye

Az 5. hipotézisnél azt feltételeztem, hogy a magasabb dominancia és az alacsonyabb érzelmi közelség alacsonyabb konstruktivitást fog előre jelezni a partnereknél a 10 Rorschach tábla folyamatában. A 13. táblázatban feltüntetett eredmények közül a szignifikáns értékeket megjelenítettem az 4. ábrán, ahol jól nyomon követhetők a Diádikus Multilevel Modell pKRV-II dimenzióinak táblánkénti összefüggései. Ennél a hipotézisnél a párok közötti mintázatokat, a modell 2. szintjét kell megvizsgálni, melyek közül egy szignifikáns aktor és egy partner hatást találtam. A jellemzően érzelmileg közelebbi válaszokat adó férfiak konstruktívabbak is ($\beta = 0,088$; $p = 0,040$). A jellemzően dominánsabb válaszokat adó férfiak partnerei pedig általában kevésbé konstruktív válaszokat adnak ($\beta = -0,094$; $p = 0,023$). A többi párok közötti hatás nem volt szignifikáns.

4.4.3. A jellemző dominancia és érzelmi közelség szintjétől való eltérésének hatása a partnerek konstruktivitására egy táblán belül –6. hipotézis tesztelésének eredménye

A 6. hipotézisnél azt feltételeztem, hogy a saját jellemzőnél magasabb dominancia további negatív, a magasabb érzelmi közelség pedig pozitív változást jelez előre a

partnerek konstruktivitási szintjénél. A Diádikus Multilevel Modell 1. szintjén, a páron belüli folyamatok tesztelésénél egy szignifikáns partnerhatás emelkedett ki, ami szimmetrikus a két nemre nézve. Amikor a férfi a saját átlagához viszonyítva dominánsabb választ adott, akkor a női partnere válasza konstruktívabb volt ($\beta = 0,062$; $p = 0,023$). A hatás fordítva is érvényesült, amikor a saját átlagához képest dominánsabb volt a nő, akkor a férfi partnere válaszolt konstruktívabban ($\beta = 0,079$; $p = 0,002$). A többi páron belüli hatás nem volt szignifikáns.

5. Megbeszélés

Doktori kutatásom célja volt továbbfejleszteni a KRV processzometriai kiértékelési rendszerét, hogy egy megbízható párcapcsolati kommunikációs folyamatot vizsgáló mérőeszközzé váljon. Ennek során kialakítottam egy új kódolási rendszert, a pKRV-II-t, miközben számos változtatást eszközöltem a kiértékelési folyamat során. Ezután ellenőriztem a pKRV-II kódolási rendszerének és skáláinak megbízhatóságát, majd a DCI-H és a RAS-H tesztek segítségével validáltam a mérőeszközt (Tóth-Vajna et al., 2024). Kutatásom második felében, pedig arra kerestem a választ, hogy a pKRV-II párcapcsolati kommunikációt mérő dimenziói hogyan hatnak egymásra a teszt dinamikus folyamatában, ahol meg kell egyezni a párnak, hogy mire emlékeztetik őket a Rorschach táblák.

5.1. A pKRV-II kódolási rendszerének megbízhatósága – 1. hipotézis értékelése

Az 1. hipotézis során, amikor a pKRV-II kódrendszerének megbízhatóságát ellenőriztem, az elővizsgálatban azt tapasztaltam, hogy a betanulási folyamat egy korai szakaszában, még nem eléggé volt megbízható a tanulók kódolása a szakértői kódoláshoz hasonlítva. Amikor már a pKRV-II-t betanuló hallgatók, már maguk vették fel 15 párral a tesztet és nagyfokú kódolási tapasztalattal is rendelkeztek már, akkor nagymértékű javulás történt a kódolás megbízhatóságában. A pKRV-II mindegyik dimenziója átlagosan elérte a kiválóan megbízható $r = 0,74$ -es értéket (minden együttható esetében: $p < 0,001$) (Aschieri, 2013, Cicchetti, 1994). Úgy gondolom, hogy a pKRV-II megtanulásának túl korai fázisában történt az első mérés, amikor még nem látták át a hallgatók a teljes rendszert, ezért voltak alacsonyabbak a korábbi értékek. A második mérés eredményei alapján megerősítést nyert az 1. hipotézis, és kimondható, hogy mindhárom dimenzió megbízhatóan kódolható a kódolási rendszer alapos elsajátítása, és begyakorlása után.

5.2. A pKRV-II skáláinak megbízhatósága – 2. hipotézis értékelése

A 2. hipotézis tesztelése során a teszt skáláinak megbízhatóságát vizsgáltam. A leíró statisztikák elvégzése utána a skálák belső konzisztenciáját vizsgáltam. Az eredmények értelmezésekor figyelembe kell venni, hogy a kapott Cronbach alfa nagyságának értékelése erősen függ attól, hogy milyen módon, milyen konstruktumot mérnek a skálák

(Peterson, 1994) így elfogadhatónak ítéelhetjük a kapott eredményeket, hozzátéve hogy a férfi érzelmi közelség skálánál a legalacsonyabb. Mindezek alapján megbízhatóan használhatónak értékelem a pKRV-II skáláit, így a 2. hipotézis állítását is alátámasztottam.

5.3. A pKRV-II konvergens validálása – 3. hipotézis értékelése

A 3. hipotézis vizsgálata során a pKRV-II skáláin kapott eredményeket hasonlítottam össze a DCI-H és a RAS-H mérőeszközök eredményeivel, hogy a kapott összefüggésekkel támasszam alá a teszt validációját. Összességében elmondható, hogy az ilyen típusú teszteknel, mint a Közös Rorschach, valamint más papír-ceruza tesztek közötti összefüggések esetében általában alacsonyabb szintek várhatóak el, mint amit az önkitöltős tesztek esetében. Ez történt a vizsgálatom esetében is. A pKRV-II teszt egyes dimenzióin a pár tagjai között pozitív irányú összefüggés van (0,342 és 0,395 között). Ezen kívül azt tapasztaltam, hogy minél dominánsabbak a kommunikációjukban, annál nagyobb az érzelmi távolság is a pár tagjai között. Kiderült továbbá, hogy ahol a pár tagjai konstruktívabbak voltak, magasabb színvonalon tudtak közösen dönteni, jobban tudtak teljesíteni a feladathelyzetben.

A pKRV-II konvergens validálásánál összességében elmondható, hogy szinte mindegyik vizsgált skálánál kimutatható összefüggés ($p < 0,1$) volt a DCI-H és a RAS-H valamelyik alskálájával, de itt is jellemzőbbek voltak az alacsonyabb értékű összefüggések ($r = \pm 0,172$ és $0,302$ között). Mindezek miatt megvizsgáltam Aktor Partner Interdependencia Modell (APIM) segítségével is, mely során hasonlóan alacsony mértékű ($r = \pm 0,182$ és $0,244$ között) összefüggéseket találtam, de ismét hangsúlyozandó, hogy egy feladathelyzetben végzett teszt esetén nem várhatóak el nagyon magas értékek, ha direkt tesztekkel hasonlítjuk össze. Megnézve a korrelációk, és az APIM eredményeit, hasonló összefüggések nyertek megerősítést, mégis vannak eltérések egyes esetekben. Pontosan ezért, a komplex összefüggések miatt végeztem el az APIM eljárást, ami nem csak az egyes változók közötti összefüggést vizsgálja, hanem egy komplex rendszerben elemzi a kért változókkal együtt.

Az eredmények alapján elmondható, hogy a dominánsabban viselkedő férfiak kapcsolatára jellemzőbb a nők szerint a negatív páros megküzdés. A negatív interakciós mintázatok viszont a párkapcsolat tartósságára vannak kedvezőtlen hatással (Ciarrochi &

Blackledge, 2006). A dominánsabb nő kapcsolatára kevésbé jellemző szerinte a pozitív és a közös páros megküzdés, valamint a közös megküzdésük értékelése is alacsonyabb a pár mindkét tagja szerint. A konstruktívabb férfiak párkapcsolatában a nők elégedettebbek a közös páros megküzdésükkel, és szerintük kevésbé jellemző rájuk a negatív páros megküzdés. Ugyan így gondolják a konstruktívabb nőkről a férfiak, hogy kevésbé jellemző kapcsolatukra a negatív páros megküzdés. Azokban a kapcsolatokban, ahol a nők jobban kimutatják az érzelmeiket, ott a férfiak szerint jobb a közös páros megküzdésük, és az érzelmi közelséget jobban kifejező férfiak is elégedettebbek a közös páros megküzdésükkel. A közös döntésük színvonala azoknak a pároknak magasabb, ahol a nők szerint jobbak a pozitív páros megküzdésben, és a férfiak jobban tudják kommunikálni, amikor stressz éri őket, hiszen a kiegyensúlyozott párkapcsolatra jellemző az elmélyült beszélgetésre való képesség (Moeller, 2003).

Az eddigi összefüggések az elvárt irányúak voltak, azaz a dominancia, a kommunikációs mintázatok alapján (Baucom et al., 2010; Christensen et al., 2006; Weger, 2005), a negatív páros megküzdéssel pozitív összefüggésben volt, míg a többi pozitív párkapcsolati működést értékelő dimenzióval negatív összefüggésben volt. Ahogy feltételezhető volt, a konstruktivitás (Christensen et al., 2006) és az érzelmi közelség (Slotter et al., 2023) pozitív összefüggésben van a pozitív párkapcsolati működésekkel, és negatív kapcsolatban a negatív páros megküzdéssel. Ez alól kivételt képez egy érdekes összefüggés, amikor az érzelmi közelséget jobban kifejező férfiak szerint a párjuk kevésbé jó a stressz kommunikációjában. Érdekes ennek az összefüggésnek az értelmezésekor azt a jelenséget is figyelembe venni, hogy a negatív érzések megélésekor a nők ki is fejezik azokat, míg a férfiak nem (Leo et al., 2021). Tehát, amikor a tesztfelvételnél azt találjuk, hogy a férfiak a megnyilvánulásaik során jobban kifejezik pozitív érzéseiket, amiket alapvetően kevésbé szoktak, akkor ők úgy gondolják, hogy a párjuk kevésbé jó a stressz kommunikációjában. Feltehetőleg magukból kiindulva magasabb önkifejezést, jobb érzelmi kommunikációt várnak el tőlük, ha maguk is jobban kifejezik az érzéseiket.

Egy másik érdekesség az eredményekben, hogy az APIM modell nem mutatott szignifikáns összefüggést a párkapcsolati elégedettség és a pKRV-II vizsgált dimenziói között. Mivel az előzetesen vizsgált korrelációk szerint a nők párkapcsolati elégedettsége szignifikánsan pozitív összefüggésben van mind a férfiak, mind a nők konstruktivitásával,

valamint a férfi konstruktivitás a nők párkapcsolati elégedettségével, illetve a férfi dominancia pedig a negatív összefüggésben van a saját párkapcsolati elégedettségükkel, ezért közvetítő szerepet feltételezek ebben a helyzetben, ami megmagyarázza, hogy közvetlen összefüggést az APIM nem mutat ki, míg a korreláció meg igen. Az összefüggés iránya itt is az előzetes elvárásoknak felelt meg, mivel ha a párok nem tudják konstruktívan kezelni a stresszel járó helyzeteket, csökken a párkapcsolati elégedettségük (Buck & Neff, 2012.).

Mindezek alapján úgy gondolom, hogy sikeresen validáltam a tesztet: a szakirodalom alapján feltételezett összefüggések igazolódtak a pKRV-II és más párkapcsolatot vizsgáló tesztek között. Ez alapján alkalmas a párkapcsolati működés egy új aspektusból való megismerésére, melynek segítségével tovább bővíthettük ismereteinket a párkapcsolatokról, így a 3. hipotézis is elfogadható.

5.4. A konstruktivitás változása az egyezkedési folyamat során — 4. hipotézis értékelése

Ezek után a pKRV-II során kapott adatokat időbeli folyamatában vizsgáltam a Diádikus Multilevel Modellel, melynek során a 4. hipotézis tesztelésénél a konstruktivitás változását nézve enyhe csökkenést tapasztaltam a nőknél. Figyelembe kell venni, hogy eleve konstruktívabb helyzetből indultak. Korábbi kutatásokban tapasztalták, hogy stabil, de kevésbé elégedett párok kommunikációjában a nők nyitott és elfogadó hozzáállásukon múltott, hogy mennyire tudják tompítani a férfiak ellenséges viselkedését (Aschieri et al., 2019). A nők kezdetben jobban magukra veszik a felelősséget a párkapcsolat érzelmi légköréért (Boerner et al., 2014), ami a konstruktivitással is összefüggésben van, míg idővel igazodnak a partnerük kommunikációjához (Burgoon et al., 1995; Sadler et al., 2011) és közelítenek a férfi konstruktivitási szintjéhez. Hosszútávon azt is érdemes hozzátenni, hogy házassági krízisben segítséget kérő párok nagy erőfeszítéseket tesznek a közös válaszok kidolgozása során, miközben a nőkre sokszor már az interakciókból való visszavonulás lesz jellemző (Aschieri et al., 2019). Noha nem növekedett a konstruktivitás, mint feltételeztem, a 4. hipotézis annyiban beigazolódott, hogy a folyamat során változott a nők konstruktivitása.

5.5. A partnerek dominanciájának és érzelmi közelségének hatása a partnerek konstruktívására az egyezkedési folyamat során –5. hipotézis értékelése

Az 5. hipotézis vizsgálatakor a dominancia negatív és az érzelmi közelség pozitív előre jelezhetőségét vizsgáltam a konstruktívításra. Azt tapasztaltam, hogy jellemzően a férfiak magasabb dominanciája, a női partner alacsonyabb konstruktívításával járt együtt, és azok a férfiak általában konstruktívabban kommunikáltak, akik jellemzőbben érzelmileg közelebb voltak párjukhoz. Az eredményeket megerősítik mind a kommunikációs mintázatok (Baucom et al., 2015; Christensen et al., 2006), mind az interperszonális komplementer viselkedés (Slotter et al., 2023) magyarázatai. Ezzel a dominancia dimenzió negatív és az érzelmi közelség pozitív hatása a konstruktívításra is megerősítést nyert, ahogyan a hipotézisünkben is feltételeztem, viszont nem jelent meg minden aktor és partner hatás szignifikánsan.

5.6. A jellemző dominancia és érzelmi közelség szintjétől való eltérésének hatása a partnerek konstruktívására egy táblán belül –6. hipotézis értékelése

Végül a hatodik hipotézis tesztelésénél az egyezkedési folyamat során fellépő saját mintázattól való eltérés összefüggését vizsgáltam a konstruktívításra, ami feltevéssel ellentétes eredményt hozott. Mindkét nemnél, amikor saját átlagához képest magasabb dominanciával válaszolt a pár egyik tagja, akkor a partnere nagyobb konstruktívítással reagált. Ez ellentétes az előző hipotézisben igazolt általános hatással, hogy a magasabb dominancia alacsonyabb konstruktívítást okoz a partnernél. Úgy tűnik aktuális helyzetben a kiemelkedően magas dominancia serkentően hat a partnerre, ahogyan a dominancia iránti igény pozitívan hat a hatékonyságra (Kim & Kim, 1997). Még távolabbról nézve a jelenséget, azzal hozhatjuk összefüggésbe az eredményeket, amikor egy helyzet megoldásában a vezető hatékonyságának közvetett előrejelzője a magasabb dominancia és a jó kommunikációs készség (Hoffman et al., 2011). Egy coaching folyamatot vizsgáló tanulmány (Ianiro et al., 2015) során is azt tapasztalták, hogy a domináns és melegebb légkör kiváltotta a kliens domináns viselkedését, ami összefüggött a céljaik sikeres elérésével. Mindezek alapján a mi kutatásunkban is megerősítést nyert, hogy a domináns interakció kontextus specifikus (Ianiro et al., 2015), ami megmagyarázhatja ezt az

ellentmondást. Általában a magasabb dominancia alacsonyabb konstruktivitást okoz, de van olyan helyzet, amikor egy kivételesen dominánsabb reakció konstruktívabb választ eredményez, így elősegítve egy feladat megoldását. Így 6. hipotézisem megerősítést nyert oly módon, hogy ha tipikus mintázatától eltér egy pár, az hatással van a konstruktivitásra is, ám egy általam előre nem várt módon.

5.7. A pKRV-II használatának hozzáadott értéke a párvizsgálatokhoz

Számos részlete van a pKRV-II értelmezési lehetőségének, amiket leginkább esettanulmányok szintjén lehet kvalitatív vizsgálatok vagy terápiás munka során használni. A processzometriai KRV során előfordul (Bagdy, 2020), amit mi is megfigyeltünk a tesztfelvételek során, hogy az egyezkedési folyamat során egy versengési folyamat alakul ki a dominancia dimenzió mentén, ahol a pár tagjai azért küzdenek egymással, hogy a saját megoldási javaslatukat a partnerük megértse. Jól működő pároknál a produktív, kölcsönösen asszertív kommunikáció fordul elő, ahol az önállóság és az együttműködés kiegészíti egymást, amikor saját elképzelését védve ellentmond a másiknak, miközben nonverbálisan megerősítik egymást (Bagdy, 2002). Egyenlőbb hatalmú párkapcsolatban gyakoribbak a pozitív interakciók (Dunbar & Abra, 2021), ahol nem alakul ki a dominancia komplementer hatása (Slotter et al., 2023). Sokszor ugyanis egyenrangúan, maximum kicsit ingadozva, de mindketten dominánsan küzdenek az igazukért, és ha már megértettnek érzik magukat (Weger, 2005), kialakulóban van az egyezés (a tábláról), és már nem érzik magukat veszélyeztetett helyzetben, akkor alakul ki köztük egy egyensúlyi, semleges állapot. A másik kölcsönösen aktív, ellenben egymást verbálisan és nonverbálisan is akadályozó kommunikáció a válófélben lévőkre jellemző, ahol a bizonytalanság mellett az indulatosság, a kritikusság, és egocentrikus mintázatok a gyakoriak (Deckner, 2002).

Van, amikor valóban komplementer helyzet alakul ki a pár tagjai között a folyamat során: vagy az egyik felet uralja le a másik, vagy eleve nem is próbálkozik az egyikük, hanem automatikusan alárendelődik partnerének (feltételezhetően a már rögzült mintáik mentén), melyek gyakoriak különböző kórképeknél (Bakó & Kulcsár, 2005; Szili, 2002; Varga & Szili, 2002; Varga et al., 2005). Mindehhez azonban hozzá kell tenni, hogy egy kis mértékű dominancia nélkülözhetetlen egy közös feladat megoldásában, hiszen különben el se kezdenék a feladatot, így maga az egyezkedési feladat is provokál egy

bizonyos mértékű dominanciát, konstruktivitást pedig különösen. Sokszor elakadás van a párkapcsolatban, amely rögzül egy támadó – távolságtartó viselkedésmintázatban (Johnson & Greenberg, 1995), illetve a különböző stresszhelyzeteknek értékelt szituációkban is könnyebben bekapcsolódhatnak diszfunkcionális közlési stílusok (Satir, 1972), melyeket a pKRV-II szintén segít felismerni különösen kismértékű konfliktusprovokáló hatása miatt (Ruskó, 1987).

A fejlesztési folyamat során a tesztfelvételek közben is tapasztaltuk, hogy a párkapcsolati kommunikációt jól jellemzi a dominancia és az érzelmi közelség, az interperszonális viselkedések cirkuláris modelljéhez (Leary, 1957) hasonlóan. Tekintve, hogy a pKRV-II vizsgálat során a párt egy egyezkedési feladatra kérjük meg, hozzávettük a konstruktivitás dimenzióját, ami a feladat közös megoldására való törekvést méri. Ahogyan a 9. táblázatban és az 4. ábrán is látszik, a dominancia és a konstruktivitás dimenziók átlagosan sokkal magasabb intenzitással jelennek meg a párok kommunikációjában, mint az érzelmi közelség. Tapasztalataim szerint, noha nincsenek rákényszerítve, az esetek nagy részében próbálnak megfelelni a kérésünknek és a feladatra koncentrálnak, ezért jelenik meg kisebb intenzitással az érzelmi közelség, ami a férfiakra különben is még jellemzőbb (Suh et al., 2004). Ha mégis érzelmileg közelebbi viselkedést mutatnak, érzelmileg is jobban bevonódnak a feladatba, így jobban tudnak konstruktívan is kommunikálni, ami a párkapcsolati elégedettséggel is pozitívan függ össze (Christensen et al., 2006).

Annak a jelenségnek, hogy amikor átlagos szintjükhez képest magasabb dominanciával kommunikál a pár mindkét tagja, akkor miért lesznek közben mégis konstruktívabbak is, egy jó példája - de nem egyedül itt fordul elő, - az V. tábla. Ennek megértésében is segít a táblák felszólító jellegének ismerete (lásd I. táblázat), ugyanis az V. táblának a realitás a felszólító jellege (Bagdy et al., 2008), és a tábla egyértelműsége okozza (Rorschach, 1921), hogy az V. táblán tudnak általában a leggyorsabban megegyezni a párok, ami magas dominanciával és konstruktivitással jár a pár mindkét tagja részéről.

Ha még tovább vizsgáljuk a pKRV-II folyamatát a felszólító jellegek alapján, további érdekes összefüggések derülhetnek ki, melyek biztonságos megerősítésére további, nagyobb mintán való kutatások lennének szükségesek. A folyamat elején nagyságrendileg állandó szintű konstruktivitás a VI. táblánál tört meg, amelyik tábla a

felszólító jellege (Bagdy et al., 2008) szerint a szexualitásról szól. A párok többnyire hosszabb folyamat után tudnak csak megegyezni ezen a táblán, de gyakran az is előfordul, hogy nem lesz közös döntésük az egyezkedési folyamat végére sem. A következő táblákon ismét konstruktívabbak voltak a nők, viszont a IX. tábla szintén nehézséget okozott, és csökkent a konstruktivitásuk. Érdekes, hogy két táblánál lett magasabb a férfiak konstruktivitása a nőknél, a IV., azaz az autoritás, maszkulinitás, (apa) táblán, és a IX., azaz a teljesítmény táblán, amik átlagosan jobban aktivizálták a férfiak konstruktivitását a közös megegyezés folyamatában, mint a nőket. Végül a X táblán, a jövő táblán ismét konstruktívabban tudtak működni a nők és a férfiak is egyaránt, mint akik összecsiszolódtak a folyamat végére. Ám itt fontos kiemelni, hogy nem klinikai csoportot vizsgáltunk, mert a jövő táblán előforduló tartalmak, és a pár végső döntésének szimbolikája előrejelezheti a pár közös jövőjének irányát is (Vajna, 2010). Így összességében a nők konstruktivitásának változására azt mondhatjuk, hogy egyértelműen hat rá a 10 tábla folyamata, melyről további értelmezéseket kapunk, ha a felszólító jellegek hatását is belevesszük. A nők konstruktivitásának csökkenését inkább a partnere felé közeledésének, esetleg összecsiszolódásnak, illetve a férfi kommunikációjának a nőre való hatásaként érdemes értelmezni.

6. Következtetések

Mindezek alapján eredményesnek találok a kutatásomat, mert sikerült létrehozni a pKRV-II-t, aminek kódolási folyamata egy hosszabb betanulási folyamat után megbízható, valamint a pKRV-II három dimenziója nemekre külön bontva, hat skálaként megbízhatóan működik. Más módszerű, párkapcsolat vizsgálatára alkalmas mérőeszközök eredményeivel összevetve a pKRV-II eredményeit, számos összefüggést találva, sikeresen validáltam a tesztet, mely alkalmas a párkapcsolati működés megismerésére egy új aspektusból, melynek segítségével tovább bővíthettük ismereteinket a párkapcsolatai működésről. Az APIM és a Diádikus Multilevel Modellt használva rávilágítottam olyan összefüggésekre, mint például, hogy azoknak a nőknek alacsonyabb a konstruktivitása, akiknek a férfi partnerei jellemzőbben dominánsabban kommunikálnak, illetve azoknak a férfiaknak magasabb a konstruktivitása, akik érzelmileg közelebbi kapcsolatban beszélnek a párjukkal. Ezek mellett megerősítően hatott, hogy érdemes a Rorschach táblák egyezkedési folyamatát használni, különösen a pKRV-II értékelési módszerével. Ezáltal a fent említett általános jelenségek mellett kitűntek különleges, ezektől eltérő működésmódok: amikor a magasabb dominancia magasabb konstruktivitást okoz a partner viselkedésében mind a két nemnél. Az egyezkedési folyamat elejére jellemző magasabb női konstruktivitás kismértékű csökkenését a partnerrel való összezsizolódással és a felszólító jellegű befolyásoló hatásával is magyaráztam. Mindezek alapján tudom ajánlani kutatások stabil mérőeszközeként is.

Alkalmasnak találok párkapcsolati tanácsadásban és terápiában való használatra is (Bagdy, 2008, 2020), hozzá téve, hogy most nem klinikai mintán végeztem a kutatást, ezért érdemes lenne ilyen mintán további vizsgálatokat végezni. Korábbi kutatásom (amikor párterápia hatásának vizsgálatát végeztem a pKRV-vel, Vajna, 2010) bizonyítja, hogy a teszttel nyomon követhető a pár változása, valamint a terápia során való javulások, például a párok döntéseinek emelkedő színvonala. Ezen kívül láthatóan kiemelkedtek interakciójukból azok a pontok, ahol elakadásai vannak a párnak, amik akár más hétköznapi kommunikáció során is előfordulnak (Mirnics et al., 2008). Mindezek alapján később is alkalmaztam párterápiás helyzetben is a tesztet, hasonló tapasztalatokkal. A teszt többek szerint is alkalmas a pár problémáinak feltárására (Mirnics et al., 2008; Noy-Sharav, 2005), a terápia megtervezésére (Klopfer, 1984), a terápia illetve a párkapcsolat

prognózisára (Klopfer, 1984; Mirnics et al., 2008; Noy-Sharav, 2005) és a változások nyomon követésére (Sendin & Garcia Alba, 1994; Vajna, 2010). Ezen eredmények miatt használják a Közös Rorschach módszert intervenciós eszköznél is (Nakamura & Nakamura, 1987). Finn (Finn, 2015) az általa kidolgozott rendszerben a KRV-vel segít a párnak, hogy észrevegyék a kommunikációjukban berögzült, ismétlődő „lépéseket”. Az ülés keretében megtanítja őket egy másik kommunikációs lehetőségre is, és ennek a tudásnak a birtokában engedi őket haza, hogy következő alkalommal, amikor például eldöntik, hova mennek étterembe, az ülésen megszerzett tudást alkalmazzák. Ahol nagyobb nehézséget okoz a közös megegyezés, ott életük többi területén is több nehézség feltételezhető (Aschieri, 2013). Mindezeket megerősíti Bagdy Emőke (2020) tanulmánya is, ahol párkapcsolat, illetve anya-lánya kapcsolat vizsgálatában használja a pKRV-t. A terapeuták munkáját segíti a teszt a kapcsolati pozíciók (pl.: dominancia) és az érzelmi reakciók (pl.: közelség-távolság) megnyilvánulásainak (Johnson & Greenberg, 1995) felismerésében. Ezen kívül a pár kommunikációjában ismétlődő jelenségek azonosításában is hasznos, melyek a személyek, és párosuk elakadásainak megértésében elengedhetetlen, és ezt a tudást visszaforgatva a terápiába, már tudnak dolgozni, érdemben változtatni rajta. Úgy gondolom, hogy a pKRV-II módszer kifejlesztése segíti a fent említett terápiás munkát, hiszen a pKRV-II felvétele után könnyebb felismerni a pár közösen összehozott játszmáit, és a rájuk jellemző pozitív vagy negatív egyedi „táncukat”.

6.1. A kutatás korlátai

Kutatásom során, valamint a pKRV-II használatakor is kihívást jelentett, hogy mind a felvétele, mind pedig a kiértékelése szempontjából komplex eljárásról van szó, így jelentős elhivatottságot és sok időt, elmélyült munkát igényel a KRV felvétele, rögzítése és kiértékelése is. Valamint a helyes kódolás megtanulása is egy hosszabb folyamat.

A validációs folyamatnál a minta elemszáma korlátozta az elemzési lehetőségeket. Nagyobb minta esetén érdemes lett volna komfirmatív faktoranalízist végezni, azaz a három dimenzió nemre bontott, 6 változójának eredményét mind a 10 táblán keresztül vizsgálni (ideális esetben 10-15 eset szükséges becslült változónként, azaz minimum 600 pár), valamint a 6*10 táblázatos pontszámokon is lefuttatni az exploratív faktoranalízist, amely lehetővé tenné a kapott faktorok közötti keresztterhelés vizsgálatát. Jövőbeli

kutatások mintáinak összevonásával érdemes lenne a pKRV-II három skálájának strukturális tulajdonságait újra megvizsgálni. A jelenlegi leíró adatokat nagyobb a minta és szélesebb körben való alkalmazása során lehetne standardizálni.

További nehézséget okozott kutatásomban, hogy a pKRV-II nem egy megszokott explicit teszt, (ahol megkérdezzük a vizsgálati személyeket a párkapcsolatuk működéséről, feltételezve, hogy valóban úgy zajlanak a folyamatok köztük, ahogy beszámolnak róla), mert azokban az esetekben az eredmények nagyobb összefüggéseket mutatnak. A pKRV-II egy egyezkedési folyamat során vizsgálja a pár kommunikációját a dominancia, a konstruktivitás és az érzelmi közelség mentén, melynek értékeit a kiértékelő személy dönti el a viselkedésük alapján. Noha így nagyobb lehetőség van a pár valós helyzetben való vizsgálatára, az eredmények mennyisége és az összefüggések nagysága kisebb lett. Mindezek mellett mégis úgy gondolom, hogy amikor a párok kommunikációjáról, vagy feladathelyzetben való működéséről szeretnénk részletesebb információt kapni, vagy akár terápiás helyzetben célunk felismerni elakadási pontjaikat, ismétlődő játszmáikat, akkor megéri a pKRV-II alkalmazása a ráfordított energiát.

6.2. Kitekintés

Érdemes a pKRV-II tesztben rejlő hatalmas mennyiségű információt további vizsgálatokkal elemezni. A táblákon belüli folyamat részletes vizsgálata, az interakciós egységenkénti „tánclépésekből” álló, tipikus mintázatok felismerése lenne a következő mélyítő kutatás, ami a párkapcsolatok működéséről tovább bővíthetné a tudásunkat. Klinikai mintán végezve mintázatelemzéseket, további diagnosztikai információkhoz juthatnánk a különböző kórképek játszmáiról például szomatiform (Kaszás, 2002), szkizofrén (T. Mirnics et al., 2005) vagy alkohol (Bányai & Szili, 2002; Sárjai, 2002) problémákkal küzdő párkapcsolatokban, illetve az anorexiások és bulémiások agressziókifejezéséről (Endreffy, 2002; Szili & György, 2005). A kvalitatív kutatások és az esetelemzések is hasznosak lennének a partnerek egyéni elakadásainak, ismétlődő játszmáinak felismerésében, jól működő megküzdési stratégiáik megerősítésében, rávilágítva a fejlődési lehetőségekre. Ezáltal a terápiás folyamat megtervezésére és a folyamat követésére is lehetne alkalmazni a pKRV-II részletes elemzési rendszerét. Hosszútávú terveimben szerepel továbbá kiterjeszteni a pKRV-II felhasználási területét. A Rorschach táblái által strukturált feladathelyzet számos, nem párkapcsolati

kommunikáció vizsgálatára is alkalmassá válhat a pKRV-II megbízható kiértékelési rendszerét használva. Így akár több főből álló család, vagy munkahelyi környezetben munkatársi vagy főnök-beosztott, orvos-beteg viszonyrendszerének mélyebb elemzésére is lehetőségünk nyílhat általa.

Összességében a kutatásomban kapott eredmények több ponton elgondolkoztathatják a kutatókat, a terapeutákat és még a párokat is. Megéri-e a férfiaknak általánosabban dominánsabbnak lenni, amivel elveszthetik társuk konstruktivitását? Hozzáteve, hogy adott esetekben hasznos tud lenni a dominancia egy feladat megoldásában, ahogy a kutatás során is kiderült. Lehet-e biztatni a férfiakat pozitív érzelmeik kifejezésére, ami segíti a feladatban való bevonódásukat és a magasabb konstruktivitást? Mindehhez viszont hozzátartozik, hogy ha jobban kifejezik a férfiak az érzelmeiket, utána a párjuktól is jobban elvárják, hogy a nők is érthetőbben kommunikálják feléjük az őket közösen érintő stresszhelyzeteket.

7. Összefoglalás

A magyar processzometriai Közös Rorschach Vizsgálat egy egyezkedési helyzetben vizsgálja a párkapcsolat működését, mely során a párkapcsolati kommunikáció interakció-dinamikáját képes nyomon követni. Doktori kutatásom egyik célja az eddigi még nem optimális kódolási rendszer tökéletesítése volt. Számos újítást végeztem a kiértékelési folyamatban, létrehozva a processzometriai Közös Rorschach Vizsgálat II-t (pKRV-II). A teszt a pár kommunikációját közvetlenül a dominancia, a konstruktivitás és az érzelmi közelség párkapcsolati dimenzióin értékeli, melynek pontos folyamatát egy hosszabb távú betanulási folyamat alatt lehet elsajátítani. Kutatásom során 155 párral vettük fel a Közös Rorschach Vizsgálatot, közülük 134 párral a Páros Megküzdés Kérdőív (DCI) és a Kapcsolati Elégedettség Skála (RAS) magyar változatát is. Sikerült igazolni a kódolás megbízhatóságát intraklassz korrelációval, majd reliabilitás vizsgálatok során a teszt skáláinak megbízhatóságát is. A pKRV-II skáláin végzett korreláció és Aktor Partner Interdependencia Modell (APIM) alkalmazásával, konvergens validáció által bizonyítottam a pKRV-II megbízható mérőeszközzé válását. Mindezek után Diádikus Multilevel Modell alkalmazásával vizsgáltam a pKRV-II folyamata során kialakuló dinamikákat a párkapcsolati interakciók során. Az eredmények alapján úgy találtam, hogy a nők eredetileg magasabb konstruktivitása a folyamat alatt csökkent, ezzel közeledve a férfiak konstruktivitási szintjéhez. Kirajzolódott továbbá, hogy azoknak a nőknek alacsonyabb a konstruktivitása, akiknek a férfi partnerei jellemzőbben dominánsabban kommunikálnak, illetve azoknak a férfiaknak jellemzőbben magasabb a konstruktivitása, akik érzéseiket jobban kifejezik a párjuk felé. Emellett a kiemelkedő dominancia a partnernél kiemelkedő konstruktivitást eredményezett bizonyos helyzetben. Mindezen érdekes és hasznos eredmények alapján további használatra javaslom a pKRV-II-t kutatói és terápiás munka során egyaránt.

Kulcsszavak: Közös Rorschach Vizsgálat, processzometria, dominancia, konstruktivitás, érzelmi közelség

Summary

The Hungarian processometric Consensus Rorschach Test examines the functioning of a couple in a negotiation situation, where it can track the interaction dynamics of couple communication. One of the goals of my PhD research is to improve the coding system, which is still imperfect. I have made several innovations in the evaluation process, creating the processometric Consensus Rorschach Test-II (pCRT-II). The test evaluates couple communication directly on the couple relationship dimensions of dominance, constructiveness and emotional closeness, the exact process of which can be mastered during a longer-term learning process. In my research, 155 couples took the Consensus Rorschach Test, 134 of whom also took the Hungarian version of the Dyadic Coping Inventory (DCI) and the Relationship Assessment Scale (RAS). We were able to verify the reliability of the coding by intraclass correlation, and then by reliability tests of the scales of pCRT-II. Using correlation and the Actor Partner Interdependence Model (APIM) on the scales of pCRT-II, I demonstrated the reliability of pCRT-II as a measurement tool by convergent validation. I then used a Dyadic Multilevel Model to investigate the dynamics of the pKRV-II process through interactions of romantic relationships. Based on the results, I found that women's initially higher constructiveness decreased during the process, bringing them closer to men's constructiveness. It was also found that women whose male partners are more typically dominant communicators had lower constructiveness, and that men who are typically more expressive of their feelings towards their partners had higher constructiveness. In addition, outstanding dominance could cause a partner to be more constructive in certain situations. Based on all these interesting and useful findings, I recommend the pKRV-II for further use in both research and therapeutic work.

Keywords: Consensus Rorschach Test, processometry, dominance, constructiveness, emotional closeness.

8. Irodalomjegyzék

- Aschieri, F. (2013, 2013). The conjoint rorschach comprehensive system: Reliability and validity in clinical and nonclinical couples. *Journal of Personality Assessment*, 95(1), 46-53. <https://doi.org/10.1080/00223891.2012.717148>
- Aschieri, F., Durosini, I., & Fantini, F. (2019). Observing Couples Discussing About “What Might This Be?”. *Rorschachiana*, 40(1), 22-42. <https://doi.org/10.1027/1192-5604/a000109>
- Bagdy, E. (2002). A Közös Rorschach Vizsgálat hazai adaptációja: A metematikai statisztikai eredmények elemzése. Sine morbo, diszfunkcionális és klinikai minták összehasonlítása. In E. Bagdy (Ed.), *Párkapcsolatok dinamikája: Interakciódinamikai vizsgálatok a Közös Rorschach teszttel*. Animula.
- Bagdy, E. (2008). Kapcsolatdinamikai folyamat-elemzés processzometriával sine morbo és klinikai esetekben. In E. Bagdy, Z. Mirnics, & A. Vargha (Eds.), *Egyén - Pár - Család. Tanulmányok a pszichodiagnosztikai tesztadaptációs és tesztfejlesztő kutatások köréből*. (pp. 122 – 139). Animula.
- Bagdy, E. (2020, 29 Sep. 2020). Kapcsolatdinamikai folyamatelemzés processzometriával sine morbo és klinikai esetekben. *Magyar Pszichológiai Szemle*, 75(1), 147-171. <https://doi.org/10.1556/0016.2020.00011>
- Bagdy, E., Mirnics, Z., & Vargha, A. (Eds.). (2008). *Egyén - Pár - Család. Tanulmányok a pszichodiagnosztikai tesztadaptációs és tesztfejlesztő kutatások köréből*. Animula.
- Bagdy, E., Vetier, A., Csákvári, Z., Kiss, D. R., Vargha, A., & Bánsági, P. (2006). Processzometria: interakciós folyamatelemző eljárás a Közös Rorschach próbában. In E. Bagdy, G. Baktay, & Z. Mirnics (Eds.), *Pár- és családi kapcsolatok vizsgálata*. Bölcsész Konzorcium. www.webcreator.hu/tankonyv
- Bajor, A. (2012). A kapcsolati erőforrások szerepe a párkapcsolati kommunikációban. *Alkalmazott Pszichológia*, 14(4), 31–49.
- Bakó, T., & Kulcsár, É. (2005). Funkcionális meddő házaspárok kapcsolati kollúziójának vizsgálata Közös Rorschach-teszttel. *Psychiatria Hungarica*, 20(2), 115-125.

- Bányai, É. A., & Szili, I. (2002). Alkoholisták és házastársaik Közös Rorschach vizsgálata. In B. E. (Ed.), *Párkapcsolatok dinamikája. Interakciódinamikai vizsgálatok a Közös Rorschach teszttel.* (pp. 351-360). Animula.
- Baucom, B. R., Dickenson, J. A., Atkins, D. C., Baucom, D. H., Fischer, M. S., Weusthoff, S., Hahlweg, K., & Zimmermann, T. (2015, Feb). The Interpersonal Process Model of Demand/Withdraw Behavior [Article]. *Journal of Family Psychology*, 29(1), 80-90. <https://doi.org/10.1037/fam0000044>
- Baucom, B. R., McFarland, P. T., & Christensen, A. (2010, Jun). Gender, Topic, and Time in Observed Demand-Withdraw Interaction in Cross- and Same-Sex Couples [Article]. *Journal of Family Psychology*, 24(3), 233-242. <https://doi.org/10.1037/a0019717>
- Bauman, G., & Roman, M. (1966). Interaction testing in the study of marital dominance. *Family Process*, 5(2), 230–242.
- Berne, E. (1984). *Emberi játszmák.* Háttér.
- Blanchard, W. H. (1959). The group process in gang rape. *The Journal of Social Psychology*, 49(2), 259–266.
- Bodenmann, G. (2008). *Dyadisches Coping Inventar. Test Manual (Dyadic Coping Inventory. Test Manual).* Huber Testverlag.
- Boerner, K., Jopp, D. S., Carr, D., Sosinsky, L., & Kim, S.-K. (2014). "His" and "Her" marriage? The role of positive and negative marital characteristics in global marital satisfaction among older adults. *The Journals of Gerontology: Series B: Psychological Sciences and Social Sciences*, 69(4), 579-589. <https://doi.org/10.1093/geronb/gbu032>
- Bolger, N., & Laurenceau, J. P. (2013). *Intensive longitudinal methods: An introduction to diary and experience sampling research.*
- Buck, A. A., & Neff, L. A. (2012.). Stress spillover in early marriage: The role of self-regulatory depletion. *Journal of Family Psychology*, 26(5), 698–708. <https://doi.org/https://doi.org/10.1037/a0029260>

- Burgoon, J. K., Lepoire, B. A., & Rosenthal, R. (1995). Effects of preinteraction expectancies and target communication on perceiver reciprocity and compensation in dyadic interaction. *Journal of Experimental Social Psychology*, 31(4), 287-321. <https://doi.org/10.1006/jesp.1995.1014>
- Christensen, A. (1987). Detection of conflict patterns in couples. In *Understanding major mental disorder: The contribution of family interaction research*. (pp. 250-265). Family Process Press.
- Christensen, A., Eldridge, K., Catta-Preta, A. B., Lim, V. R., & Santagata, R. (2006). Cross-cultural consistency of the demand/withdraw interaction pattern in couples. *Journal of Marriage and Family*, 68(4), 1029-1044. <https://doi.org/10.1111/j.1741-3737.2006.00311.x>
- Ciarrochi, J., & Blackledge, J. T. (2006). Emotional intelligence and interpersonal behaviour: A theory and review of the literature. In J. P. Forgas (Ed.), *Affect in Social Thinking and Behavior* (pp. 291-310). Psychology Press.
- Cicchetti, D. V. (1994). Guidelines, criteria, and rules of thumb for evaluating normed and standardized assessment instruments in psychology. *Psychological Assessment*, 6, 284-290.
- Crenshaw, A. O., Christensen, A., Baucom, D. H., Epstein, N. B., & Baucom, B. R. W. (2017). Revised Scoring and Improved Reliability for the Communication Patterns Questionnaire. *Psychological Assessment*, 29(7), 913-925. <https://doi.org/10.1037/pas0000385>
- Császár-Nagy, N. (2020). Quo vadis Rorschach-teszt? A Rorschach-próba múltja, jelene, krízisei, megújulása és jövője. *Magyar Pszichológiai Szemle*, 75(1), 13-32. <https://doi.org/10.1556/0016.2020.00003>
- Deckner, E. (2002). Gyermekelhelyezési perben álló párok együttműködési sajátosságainak elemzése egyéni és Közös Rorschach Vizsgálat útján. In E. Bagdy (Ed.), *Párkapcsolatok dinamikája: Interakciódinamikai vizsgálatok a Közös Rorschach teszttel*. Animula.

- Doss, B. D., Mitchell, A., Georgia, E. J., Biesen, J. N., & Rowe, L. S. (2015). Improvements in closeness, communication, and psychological distress mediate effects of couple therapy for veterans. *J Consult Clin Psychol*, 83(2), 405-415. <https://doi.org/10.1037/a0038541>
- Dunbar, N. E., & Abra, G. (2021). A dyadic power theory explanation of the demand-withdraw interaction pattern. *Personal Relationships*, 28(3), 586-606. <https://doi.org/10.1111/pere.12381>
- Endreffy, J. (2002). Anorexiás gyermekek és édesanyjuk interakciós mintázatának vizsgálata a Közös Rorschach Vizsgálat útján. In E. Bagdy (Ed.), *Párkapcsolatok dinamikája. Interakciódinamikai vizsgálatok a Közös Rorschach teszttel*. (pp. 371-386). Animula.
- Erdélyi, I. (2005). A kapcsolati tudás a protagonista és a rendező interakción keresztül pszichodráma csoportokban. *Psychiatria Hungarica*, 20(2), 95-111.
- Exner, J. E. (2003). *The Rorschach: A comprehensive system. Basic foundations and principles of interpretation*. (4th edition ed.). NY: Wiley.
- Finn, S. E. (2007). *In our clients' shoes: Theory and techniques of Therapeutic Assessment*. Erlbaum.
- Finn, S. E. (2015). Therapeutic Assessment with couples. Évaluation thérapeutique de couples. *Pratiques Psychologiques*, 21(4), 345–373.
- Forgácsné Hornyák, Á., Bagdy, E., & Vargha, A. (2007). A Rorschach VII. tábla felszólító jellegének validitásvizsgálata. In E. Bagdy, Z. Mirnics, & A. Vargha (Eds.), *Egyén-Pár-Család: Tanulmányok a pszichodiagnosztikai tesztadaptációs és tesztfejlesztő kutatások köréből* (pp. 30-52). Animula.
- Gottman, J. M., & Levenson, R. W. (2000). The Timing of Divorce: Predicting When a Couple Will Divorce Over a 14-Year Period. *Journal of Marriage and Family*, 62(3), 737-745. [https://doi.org/https://doi.org/10.1111/j.1741-3737.2000.00737.x](https://doi.org/10.1111/j.1741-3737.2000.00737.x)
- Greenberg, L. S., & Johnson, S. M. (1988). *Emotionally focused therapy for couples*. Guilford Press.

- Handler, L. (1997). He says, she says, they say: The consensus Rorschach. In J. R. Meloy, M. W. Acklin, C. B. Gacono, J. F. Murray, & C. A. Peterson (Eds.), *Contemporary Rorschach interpretation*. (pp. 499–533). Erlbaum.
- Hendrick, S. S. (1988). A generic measure of relationship satisfaction. *Journal of Marriage and Family*, 50(1), 93–98.
- Heyman, R. E., & Vivian, D. (2000). *RMICS: Rapid Marital Interaction Coding System. Training manual for coders (Version 1.7)*. University Marital Clinic, State University of New York.
- Hodgson, J. H., Shields, C. G., & Rousseau, S. L. (2003). Disengaging communication in later-life couples coping with breast cancer. *Families, Systems and Health*, 21(2), 145-163. <https://doi.org/10.1037/1091-7527.21.2.145>
- Hoffman, B. J., Woehr, D. J., Maldagen-Youngjohn, R., & Lyons, B. D. (2011). Great man or great myth? A quantitative review of the relationship between individual differences and leader effectiveness. *Journal of Occupational and Organizational Psychology*, 84(2), 347-381. <https://doi.org/10.1348/096317909x485207>
- Ianiro, P. M., Lehmann-Willenbrock, N., & Kauffeld, S. (2015). Coaches and Clients in Action: A Sequential Analysis of Interpersonal Coach and Client Behavior. *Journal of Business and Psychology*, 30(3), 435-456. <https://doi.org/10.1007/s10869-014-9374-5>
- Johnson, S. M., & Greenberg, L. S. (1995). The emotionally focused approach to problems in adult attachment. In *Clinical handbook of couple therapy*. (pp. 121-141). The Guilford Press.
- Kádár, G. (2005). Önérvényesítő kommunikáció a családban - Kinek a szava dönt? *Psychiatria Hungarica*, 20(2), 84-94.
- Kashy, D. A., & Kenny, D. A. (2000). The analysis of data from dyads and groups. In H. T. Reis & C. M. Judd (Eds.), *Handbook of Research Methods in Social and Personality Psychology*. Cambridge University Press.
- Kaszás, G. (2002). A Közös Rorschach Vizsgálat (KRV) alkalmazásaszomatofom (szomatizációs és konverziós) zavarban szenvedő betegek és partnereik

- interakciómintáinak felderítésére. In E. Bagdy (Ed.), *Párkapcsolatok dinamikája. Interakciódinamikai vizsgálatok a Közös Rorschach teszttel.* (pp. 269-283). Animula.
- Kenny, D. A. (2018). Reflections on the actor–partner interdependence model. *Personal Relationships, 25*(2), 160-170. <https://doi.org/10.1111/pere.12240>
- Kim, M. S., & Kim, H. J. (1997). Communication goals: Individual differences between Korean and American speakers. *Personality and Individual Differences, 23*(3), 509-517.
- Klopfer, W. (1984). Application of the consensus Rorschach to couples. *Journal of Personality Assessment, 48*(4), 422–440.
- Krauser, E. L. (1964). The Couples Rorschach: An approach to the understanding of marital dynamics. *Journal of Projective Techniques and Personality Assessment, 28*, 55-63.
- Lambert, J. C., & Hopwood, C. J. (2016). Sex differences in interpersonal sensitivities across acquaintances, friends, and romantic relationships. *Personality and Individual Differences, 89*, 162-165. <https://doi.org/https://doi.org/10.1016/j.paid.2015.10.004>
- Laurenceau, J. P., & Bolger, N. (2012). Analyzing Diary and Intensive Longitudinal Data from Dyads. *Handbook of research methods for studying daily life*, 407-422.
- Leary, T. (1957). *Interpersonal diagnosis of personality; a functional theory and methodology for personality evaluation.* Ronald Press.
- Leo, K., Crenshaw, A. O., Hogan, J. N., Bourne, S. V., Baucom, K. J. W., & Baucom, B. R. W. (2021). A Replication and Extension of the Interpersonal Process Model of Demand/Withdraw Behavior: Incorporating Subjective Emotional Experience. *Journal of Family Psychology, 35*(4), 534-545. <https://doi.org/10.1037/fam0000802>
- Lerner, H. D., & St. Peter, S. (1984). Patterns of object relations in neurotic, borderline, and schizophrenic patients. *Psychiatry, 47*, 77-92.

- Levy, J., & Epstein, N. B. (1964). An application of the Rorschach Test in Family investigation. *Family Process*, 3.
- Lewin, K. (1935). *A dynamic theory of personality*. McGraw-Hill.
- Lewin, K. (1936). *Principles of topological psychology*. McGraw-Hill.
- Lewis, J. M., Beavers, W. R., Gossett, J. T., & Phillips, V. A. (1976). *No single Thread: Psychological Health in Family Systems*. Brunner/Mazel.
- Loveland, N. T., Wynne, L., & Singer, M. T. (1963). The Family Rorschach: A new method for studying family interaction. *Family Process*, 2, 187-215.
- Martos, J., Sallay, V., Szabó, E., Tóth-Vajna, R., & Martos, T. (2018). Diádikus stressz és megküzdés – elméleti modellek és alkalmazások. *Mentálhigiéné és Pszichoszomatika*, 19(1), 33–54.
- Martos, T., Sallay, V., Nistor, M., & Józsa, P. (2012). Párkapcsolati megküzdés és jóllét: a Páros Megküzdés Kérdőív magyar változata. *Psychiatria Hungarica*, 27(6), 446-458.
- Martos, T., Sallay, V., Szabó, T., Lakatos, C., & Tóth-Vajna, R. (2014). A Kapcsolati Elégedettség Skála magyar változatának (RAS-H) pszichometriai jellemzői. *Mentálhigiéné és Pszichoszomatika*, 15(3), 245-258.
- Martos, T., Sallay, V., & Tóth-Vajna, R. (2016). Dyadic Coping in Hungarian Couples. In M. K. Falconier, A. K. Randall, & G. Bodenmann (Eds.), *Couples Coping with Stress: A Cross-Cultural Perspective* (pp. 170—186). Routledge.
- Martos, T., Sallay, V., & Tóth-Vajna, R. (2021). Páros Megküzdés Kérdőív (Dyadic Coping Inventory, DCI). In Z. Horváth, R. Urbán, G. Kökönyei, & Z. Demetrovics (Eds.), *Kérdőíves módszerek a klinikai és egészségpszichológiai kutatásban és gyakorlatban I.* (pp. 253—258). Medicina Könyvkiadó Zrt.
- McGinn, M. M., McFarland, P. T., & Christensen, A. (2009). Antecedents and Consequences of Demand/Withdraw. *Journal of Family Psychology*, 23(5), 749-757. <https://doi.org/10.1037/a0016185>

- Mérei, F. (1947). A Rorschach -táblák felszólító jellege. *Magyar Pszichológiai Szemle*, 16(3–4), 115–125.
- Mérei, F. (2002). *A Rorschach-próba*. Medicina Könyvkiadó Rt.
- Mikulincer, M., & Shaver, P. R. (2016). Adult attachment and emotion regulation. In J. Cassidy & P. R. Shaver (Eds.), *Handbook of Attachment: Theory, Research, and Clinical Applications*. (Vol. 3, pp. 507–533). Guilford Publications.
- Mirnic, Z., Bajor, A., & Sztankovjánszky, S. (2011). *A Közös Rorschach Vizsgálat*. Flaccus Kiadó.
- Mirnic, Z., Komlósi, P., Sztankovjánszky, S., Lengyel, R., Bajor, A., Könyves, K., & Lukács, M. (2008). A Közös Rorschach Vizsgálat családterápiás alkalmazása: kvalitatív vizsgálat. In E. Bagdy, Z. Mirnic, & A. Vargha (Eds.), *Egyén - Pár - Család. Tanulmányok a pszichodiagnosztikai testadaptációs és teszfejlesztő kutatások köréből*. (pp. 414-444). Animula.
- Miskei, A., Bagdy, E., & Vargha, A. (2020). A Rorschach X. tábla felszólító jellegének vizsgálata. *Magyar Pszichológiai Szemle*, 75(1), 87-101. <https://doi.org/https://doi.org/10.1556/0016.2020.00008>
- Moeller, M. L. (2003). *Az igazság kettesben kezdődik. A pár-beszéd fontosságáról*. Pont Kiadó.
- Muthén LK, Muthén BO. (2012) Mplus Version 7 user's guide. Los Angeles, CA.
- Nakamura, S., & Nakamura, N. (1987). Family Rorschach technique. *Rorschachiana*, 16, 136–141.
- Noy-Sharav, D. (2005). The Rorschach and TAT as relational instruments: Evaluating young couples with Consensus Rorschach and TAT. *Rorschachiana*, 27(1), 139–163.
- Olson, D. H., Stewart, K. L., & Wilson, L. R. (1991). *Coping and Stress Profile (CSP)*. MN: Life Innovation.
- Otto, A. K., Laurenceau, J. P., Siegel, S. D., & Belcher, A. J. (2015). Capitalizing on everyday positive events uniquely predicts daily intimacy and well-being in

- couples coping with breast cancer. *J Fam Psychol*, 29(1), 69-79.
<https://doi.org/10.1037/fam0000042>
- Peterson, R. (1994, 02/01). A Meta-Analysis of Cronbach's Coefficient Alpha. *Journal of Consumer Research*, 21, 381-391. <https://doi.org/10.1086/209405>
- Pickover, A. M., Dodson, T. S., Tran, H. N., Lipinski, A. J., & Beck, J. G. (2021). Factor Structure of the Communication Patterns Questionnaire in Violence-Exposed Women. *Journal of Interpersonal Violence*, 36(19-20).
<https://doi.org/10.1177/0886260519867147>
- Provenzi, L., Menichetti, J., Coin, R., & Aschieri, F. (2017). Psychological assessment as an intervention with couples: Single case application of collaborative techniques in clinical practice. *Professional Psychology: Research and Practice*, 48(2), 90–97.
- Rehman, U. S., & Holtzworth-Munroe, A. (2006). A cross-cultural analysis of the demand-withdraw marital interaction: Observing couples from a developing country [Article]. *Journal of Consulting and Clinical Psychology*, 74(4), 755-766.
<https://doi.org/10.1037/0022-006x.74.4.755>
- Roisko, R., Wahlberg, K.-E., Hakko, H., Wynne, L. C., & Tienari, P. (2011). Communication Deviance in parents of families with adoptees at a high or low risk of schizophrenia-spectrum disorders and its associations with attributes of the adoptee and the adoptive parents. *Psychiatry Research*, 185, 66–71.
- Rorschach, H. (1921). *Psychodiagnostik* (3 ed.). Hans Huber.
- Ruskó, G. (1987). *Családdinamikai elemzés lehetőségei Közös Rorschach Vizsgálattal*. ELTE. Budapest.
- Sadler, P., Ethier, N., & Woody, E. (2011). Interpersonal complementarity. In *Handbook of interpersonal psychology: Theory, research, assessment, and therapeutic interventions*. (pp. 123-142). John Wiley & Sons, Inc.
- Sagrestano, L. M., Heavey, C. L., & Christensen, A. (1999). Perceived power and physical violence in marital conflict. *Journal of Social Issues*, 55(1), 65-79.
<https://doi.org/10.1111/0022-4537.00105>

- Sárai, T. (2002). Alkoholisták és partnereik párkapcsolati kommunikációs jellegzetességei. In E. Bagdy (Ed.), *Párkapcsolatok dinamikája. Interakciódinamikai vizsgálatok a Közös Rorschach teszttel.* (pp. 361-370). Animula.
- Satir, V. M. (1972). *Peoplemaking.* Science and Behavior Books.
- Sendin, C., & Garcia Alba, C. (1994). Family Changing Process: Integration of Two Modalities of Rorschach Test Administration. *Rorschachiana*, 19(1), 47–60.
- Sevier, M., Atkins, D., Doss, B., & Christensen, A. (2013). Up and Down or Down and Up? The Process of Change in Constructive Couple Behavior during Traditional and Integrative Behavioral Couple Therapy. *Journal of marital and family therapy*, 41. <https://doi.org/10.1111/jmft.12059>
- Slotter, E. B., Markey, P. M., Audigier, A., Dashineau, S. C., Finkel, E. J., & Luchies, L. B. (2023). Love's a dance you learn as you go: Evidence for interpersonal complementarity during romantic conflict and its association with relationship outcomes. *European Journal of Social Psychology*, n/a(n/a), 1-18. <https://doi.org/https://doi.org/10.1002/ejsp.2937>
- Stuart, J., Westen, D., Lohr, N., Silk, K., Becker, S., Vorus, N., & Benjamin, J. (1990). Object relations in borderlines, major depressives and normals: Analysis of Rorschach human figure responses. *Journal of Personality Assessment*, 55, 296-314.
- Suh, E., Moskowitz, D., Fournier, M., & Zuroff, D. (2004). Gender and relationships: Influences on agentic and communal behaviors. *Personal Relationships*, 11, 41-60. <https://doi.org/10.1111/j.1475-6811.2004.00070.x>
- Szili, I. (2002). A megküzdés kognitív tényezőinek hatása a kommunikációs viselkedésre depressziós betegeknél és családtagjaiknál. In E. Bagdy (Ed.), *Párkapcsolatok dinamikája: Interakciódinamikai vizsgálatok a Közös Rorschach teszttel.* (pp. 305-313.). Animula.
- Szili, I., & György, S. (2005). Interakciódinamika evészavarban szenvedő fiatalok és édesanyjuk kapcsolatában. *Psychiatria Hungarica*, 20(2), 126-140.

- T. Mirnics, Z., Kovács, D., & Szili, I. (2005). A kommunikációs és gondolkodási zavar megnyilvánulásai egy szkizofrén páciens családjának interakciómintáiban. *Psychiatria Hungarica*, 20(2), 141-155.
- Tarcsai, I. (1940). *Pszichodiagnosztika: A Rorschach-vizsgálat és klinikai alkalmazása*. Eggenberger-féle Könyvkereskedés.
- Ten Hove, D., Jorgensen, T., & van der Ark, A. (2022). Updated Guidelines on Selecting an ICC for Interrater Reliability: With Applications to Incomplete Observational Designs. *Psychological Methods*. <https://doi.org/10.1037/met0000516>
- Tóth-Vajna, R., Bagdy, E., Lakatos, C., Szatmári, Z., & Martos, T. (2024). The Processometric Consensus Rorschach Test (pCRT-II) – An Improved Evaluation System. *Rorschachiana*, 45(1), 83-103. <https://doi.org/10.1027/1192-5604/a000176>
- Tóth-Vajna, R., Vargha, A., & Császár, N. (2013). A Rorschach-teszt szexuális válaszainak változása az elmúlt 40 év során. *Alkalmazott Pszichológia*, 13(4), 7—21.
- Vajna, R. (2010). *Párkapcsolati problémák tükröződése terápiás kapcsolatokban: és a terápia során bekövetkező változások*. KGRE. Budapest.
- Varga, E., & Szili, I. (2002). Depressziósok párkapcsolati interakciójának jellemzői: Önkéntes, önálvető kapcsolati fogság. In E. Bagdy (Ed.), *Párkapcsolatok dinamikája: Interakciódinamikai vizsgálatok a Közös Rorschach teszttel*. (pp. 284-305.). Animula.
- Varga, G., Mirnics, Z., Kovács, D., & Szili, I. (2005). Interakciós minták öngyilkosságot megkísérelt férfiaknál és nőknél. *Psychiatria Hungarica*, 20(6), 442-455.
- Varga, K., & Józsa, E. (2013). Új módszer a kétszemélyes interakciók szubjektív értékelésére: A Diádikus Interakciós Harmónia kérdőív. *Magyar Pszichológiai Szemle*, 68, 419-440. <https://doi.org/10.1556/MPSzle.68.2013.3.03>
- Wahlström, J. (2003). Concensus Rorschach interaction patterns of families with an asthmatic child. *Journal of Family Therapy*, 9(3), 265 - 280.

- Walsh, F. (1982). Conceptualisation of normal family functioning. In F. Walsh (Ed.), *Normal family process* (pp. 3-42). Guilford Press.
- Weger, H. (2005). Disconfirming communication and self-verification in marriage: Associations among the demand/withdraw interaction pattern, feeling understood, and marital satisfaction [Article; Proceedings Paper]. *Journal of Social and Personal Relationships*, 22(1), 19-31.
<https://doi.org/10.1177/0265407505047835>
- Willi, J. (1969). Joint Rorschach testing of partner relationships. *Family Process*, 8(1), 64-78.
- Willi, J. (1973). *Der gemeinsame Rorschach-Versuch. Diagnostik von Paar- und Gruppenbeziehungen*. Verlag Hans Huber.

9. Saját publikációk jegyzéke

Disszertáció témájában készült publikációim:

Nemzetközi tudományos folyóiratok

Tóth-Vajna, R., Bagdy, E., Lakatos, C., Szatmári, Z., & Martos, T. (2024). The Processometric Consensus Rorschach Test (pCRT-II) – An Improved Evaluation System. *Rorschachiana*, 45(1), 83-103. <https://doi.org/10.1027/1192-5604/a000176>

Magyar tudományos folyóiratok

Tóth-Vajna R., Vargha A., & Császár N. (2013). A Rorschach-teszt szexuális válaszainak változása az elmúlt 40 év során. *Alkalmazott Pszichológia* 13(4), 7—21.

Martos T., Sallay V., Szabó T., Lakatos Cs., & Tóth-Vajna R. (2014). A Kapcsolati Elégedettség Skála magyar változatának (RAS-H) pszichometriai jellemzői. *Mentálhigiéné és Pszichoszomatika* 15(3), 245—258.

Martos J., Sallay V., Szabó E., Tóth-Vajna R., Martos T. (2018). Diádikus stressz és megküzdés – elméleti modellek és alkalmazások. *Mentálhigiéné és Pszichoszomatika* 19(1), 33—54.

Magyar könyvfejezet

Martos T., Sallay V., Tóth-Vajna R. (2022). Páros Megküzdés Kérdőív (Dyadic Coping Inventory, DCI). In Horváth Zs., Urbán R., Kökönyei Gy., Demetrovics Zs. (Ed.), *Kérdőíves módszerek a klinikai és egészségpszichológiai kutatásban és gyakorlatban I.* (pp. 253—258). Budapest: Medicina Könyvkiadó Zrt.

Nemzetközi könyvfejezet

Martos T., Sallay V., Tóth-Vajna R. (2016). Dyadic Coping in Hungarian Couples. In M. K. Falconier, A. K. Randall & G. Bodenmann (Ed.), *Couples Coping with Stress: A Cross-Cultural Perspective* (pp. 170—186). New York: Routledge.

Konferencia előadások

Vajna R. & Bagdy E. (2011). A Rorschach teszt fejlesztései: Párterápia hatékonysági elemzése. Magyar Pszichológiai Társaság XXI. Országos Tudományos Nagygyűlés, Budapest, 2011. május 25-27. Kivonat: 32. o.

Tóth-Vajna R., Vargha A. & Császár-Nagy N. (2012). A Rorschach-teszt szexuális válaszainak alakulása az elmúlt 40 évben. Magyar Pszichológiai Társaság XXI. Országos Tudományos Nagygyűlés, Szombathely, 2012. május 30 - június 1. Kivonat: 204. o.

Vargha A., Császár-Nagy N., Tóth-Vajna R., Müller E., Papp L. & Bagdy E. (2012). A Rorschach-teszt régi és új vulger válaszai. Magyar Pszichológiai Társaság XXI. Országos Tudományos Nagygyűlés, Szombathely, 2012. május 30 - június 1. Kivonat: 205. o.

Tóth-Vajna R., Martos T. & Bagdy E. (2015). A Közös Rorschach Vizsgálat processzometriás továbbfejlesztésének eredményei. Magyar Pszichológiai Társaság XXIV. Országos Tudományos Nagygyűlés, Eger, 2015. május 28–30. Kivonat: 144-145.

Konferencia poszterszekciók

Tóth-Vajna R. (2014). Efficiency Analysis of Couple Therapy with PKS and Consensus Rorschach. International Family Therapy Association's XXII World Family Therapy Congress, Panama, Panama City, 2014. március 5-8.

Nem a disszertáció témájában készült publikációim:

Magyar tudományos folyóiratok

Martos T., Lakatos Cs., & Tóth-Vajna R. (2014). A Remény Skála magyar változatának (AHS-H) pszichometriai jellemzői. *Mentálhigiéné és Pszichoszomatika* 15(3),187— 202.

Konferencia előadások

Tóth-Vajna R. (2013). Párterápia Alfred Adler és Virginia Satir közös tézise alapján. Magyar Individuálpszichológiai Egyesület - XVIII. Vándorgyűlés: Kisebértékűség - önérték - lelki értékek. Szeged, 2013. október 11-12. Kivonat: 20. o.

10. Köszönetnyilvánítás

Mindenekelőtt köszönettel tartozom a Közös Rorschach Vizsgálat processzometriai rendszerét kidolgozó kutatóknak: Bagdy Emőkének, Vetier Annának, Csákvári Zsófiának, Kiss Dalmának és Vargha Andrásnak, akik megismertettek a Közös Rorschach Vizsgálattal, és aztán akik munkájukat továbbadva támogatták, hogy a rendszert tökéletesíthessem és létrehozassuk a pKRV-II. Továbbá hálás vagyok a Semmelweis Egyetem Mentálhigiéné Intézet munkatársainak és doktorandusz társaimnak, akik figyelemmel kísérték kutatásomat, ötleteikkel segítették fejlődését, különösen Rosta-Filep Orsolyának, aki a folyamat végén segített a statisztika útvesztőiben. Köszönettel tartozom a Károli Gáspár Reformtus Egyetem valamint Szegedi Tudományegyetem Pszichológiai Intézeteinek, hogy kurzusokat, műhelymunkák- és szakdolgozat-vezetéseket engedtek a témában, és azoknak a hallgatóknak, akik részt vettek a kutatásomban, megismerték és megszerették a Közös Rorschach Vizsgálatot, megtanulták az új kiértékelési rendszert, kérdéseikkel, saját tapasztalataik visszajelzésével segítettek még érthetőbbé és megbízhatóbbá változtatni a pKRV-II-t. Kutatásom elején nagy lendületet kaptam Bagdy Emőkétől, amit soha nem fogok elfelejteni, majd Martos Tamás témavezetőm segített át doktori tanulmányaim és a kutatási évek hosszú-hosszú döcögős kanyarjain egészen az út végéig, amit ezúton is nagyon köszönök neki. Hálás vagyok a pároknak is, akik részt vettek a kutatásomban és betekintést engedtek a párkapcsolatukba.

Végül, de nem utolsó sorban családomnak, férjemnek, gyerekeimnek és barátaimnak tartozom örök hálával, hogy támogattak és kibírták azt a sok időt, amíg én a doktori kutatásomat végeztem, és kitartottak mellettem, és segítettek, hogy ne adjam fel.

Köszönöm mindenkinek még egyszer!